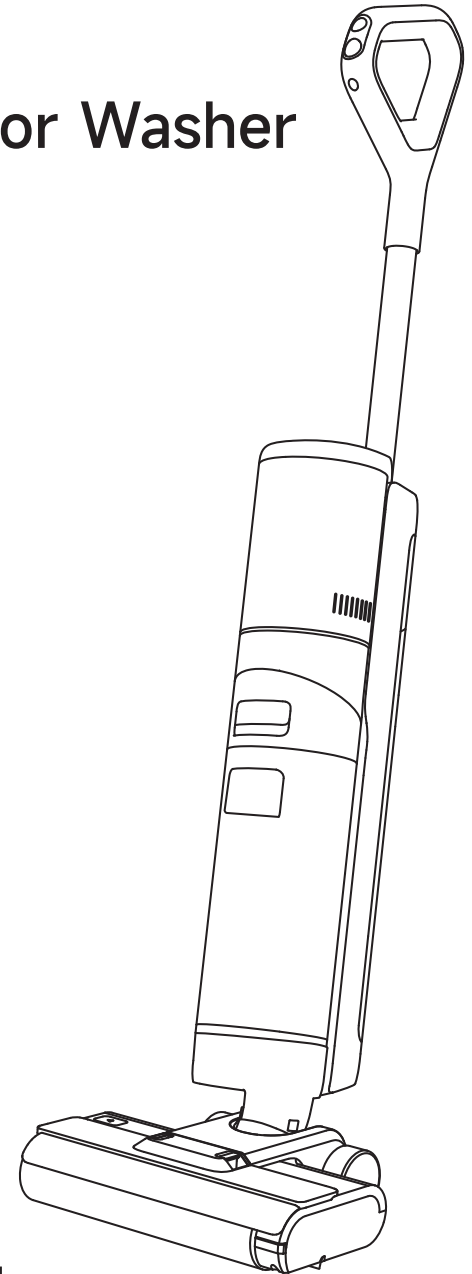


G10

Cordless Floor Washer



Contact us for Help

US & CA : support.na@dreame.tech

MX : support.mx@dreame.tech

Manufactured by: Dreame Trading (Tianjin) Co., Ltd.

Address: Room 2112-1-1, South District, Finance and Trade Center,
No.6975 Yazhou Road, Dongjiang Bonded Port Area, Tianjin Pilot Free

Trade Zone, Tianjin, China

Tel: +1 (866) 977-5177

For more information, please visit <https://global.dreame.tech.com>

Made in China

NA-A00



User Manual

The illustrations in this manual are for reference only.
Please refer to the actual product.

DREAME

THANK YOU

FOR PURCHASING THIS DREAME
CORDLESS FLOOR WASHER.

Quick Start Guide

Scan the QR code to access the video
tutorial and the user manual.
Register your Dreame account to receive
special offers and updates.



The high-quality product is engineered for optimal performance.

If you have any questions on the product,
please contact us: <https://global.dreame.tech.com/pages/contact-us>

Contents

EN User Manual	01
FR Mode d'emploi	15
AES Manual del usuario	29



Please scan the QR code for the User Manual.

Safety Information

IMPORTANT SAFETY INSTRUCTIONS

When using an electrical appliance, basic precautions should always be followed, including the following:

READ ALL INSTRUCTIONS BEFORE USING (THIS APPLIANCE). Failure to follow the warnings and instructions may result in electric shock, fire and/or serious injury.

WARNING— To reduce the risk of fire, electric shock, or injury:

- Do not use outdoors. Do not use on wet surfaces during charging.
- Do not allow to be used as a toy. Close attention is necessary when used by or near children, pets or plants.
- Use only as described in this manual. Use only manufacturer's recommended attachments.
- Do not use with damaged cord or charger. If appliance is not working as it should, has been dropped, damaged, left outdoors, or dropped into water, return it to a service center.
- Do not pull or carry by cord, use cord as a handle, close a door on cord, or pull cord around sharp edges or corners. Do not run appliance over cord. Keep cord away from heated surfaces.
- Do not unplug by pulling on cord. To unplug, grasp the charger, not the cord.
- Do not handle charger, including charger plug and charger terminals with wet hands.
- Do not put any object into openings. Do not use with any opening blocked; keep free of dust, lint, hair, and anything that may reduce air flow.
- Keep hair, loose clothing, fingers, and all parts of body away from openings and moving parts.
- Turn off all controls before unplugging.
- Use extra care when cleaning on stairs.
- Do not use to pick up flammable or combustible liquids, such as gasoline, or use in areas where they may be present.
- Do not pick up anything that is burning or smoking, such as cigarettes, matches, or hot ashes.
- To reduce the risk of fire, do not use a flammable or combustible liquid to clean a floor.
- Do not use without water tank and/or filter in place.
- Prevent unintentional starting. Ensure the switch is in the off-position before picking up or carrying the appliance. Carrying the appliance with your finger on the switch or energizing appliance that have the switch on invites accidents.
- Recharge only with the charger specified by the manufacturer. A charger that is suitable for one type of appliance may create a risk of fire when used with another one.

Safety Information

- Under abusive conditions, liquid may be ejected from the battery; avoid contact. If contact accidentally occurs, flush with water. If liquid contacts eyes, additionally seek medical help. Liquid ejected from the battery may cause irritation or burns.
- Do not use a battery pack or appliance that is damaged or modified. Damaged or modified battery packs may exhibit unpredictable behavior resulting in fire, explosion or risk of injury.
- Do not expose a battery pack or appliance to fire or excessive temperature. Exposure to fire or temperature above 130°C /266°F may cause explosion.
- Follow all charging instructions and do not charge the battery pack or appliance outside of the temperature range specified in the instructions. Charging improperly or at temperatures outside of the specified range may damage the battery and increase the risk of fire.
- Have servicing performed by a qualified repair person using only identical replacement parts. This will ensure that the safety of the appliance is maintained.
- Do not modify or attempt to repair the appliance or the battery pack except as indicated in the instructions for use and care.
- Always turn off this appliance before cleaning and maintenance.
- This appliance contains batteries that are non-replaceable.
- The appliance should be stored, used and charged only in the temperature range of 4°C/39.2°F~40°C/104°F
- Use appliances only with specifically designated battery packs. Use of any other battery packs may create a risk of injury and fire.
- When battery pack is not in use, keep it away from other metal objects, like paper clips, coins, keys, nails, screws or other small metal objects, that can make a connection from one terminal to another. Shorting the battery terminals together may cause burns or a fire.
- Risk of injury. Brush may start unexpectedly. Keep the switch in off position before cleaning or servicing.
- CAUTION - Risk Of Injury. Brush May Start Unexpectedly. Remove The Handheld Part Before Cleaning or Servicing.

SAVE THESE INSTRUCTIONS

Household use only.

---	Direct current
~	Alternating current

Safety Information

This device complies with part 15 of the FCC Rules. Operation is subject to the following two conditions: (1) This device may not cause harmful interference, and (2) this device must accept any interference received, including interference that may cause undesired operation.

Warning: Any changes or modifications to this unit not expressly approved by the party responsible for compliance could void the user's authority to operate the equipment

NOTE: This equipment has been tested and found to comply with the limits for a Class B digital device, pursuant to part 15 of the FCC Rules. These limits are designed to provide reasonable protection against harmful interference in a residential installation. This equipment generates, uses and can radiate radio frequency energy and, if not installed and used in accordance with the instructions, may cause harmful interference to radio communications. However, there is no guarantee that interference will not occur in a particular installation. If this equipment does cause harmful interference to radio or television reception, which can be determined by turning the equipment off and on, the user is encouraged to try to correct the interference by one or more of the following measures:

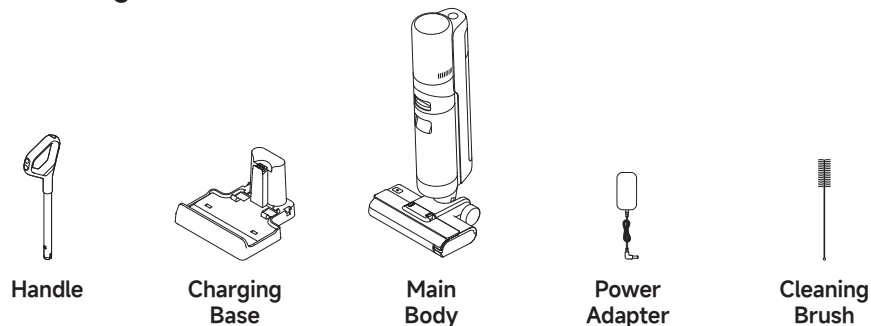
- Reorient or relocate the receiving antenna.
- Increase the separation between the equipment and receiver.
- Connect the equipment into an outlet on a circuit different from that to which the receiver is connected.
- Consult the dealer or an experienced radio/TV technician for help.

MPE caution

To satisfy FCC / IC RF exposure requirements, a separation distance of 20 cm or more should be maintained between the antenna of this device and persons during device operation. To ensure compliance, operations at closer than this distance is not recommended.

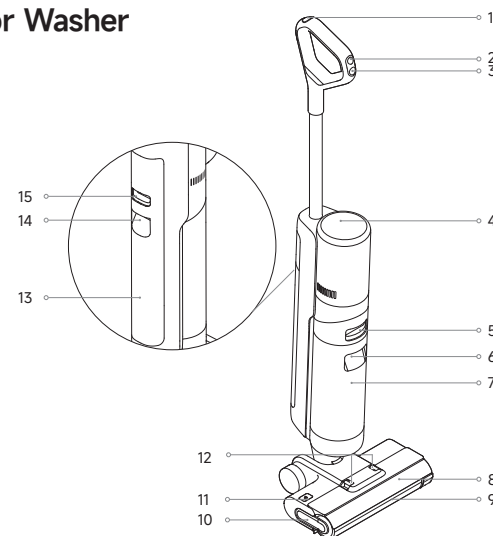
Product Overview

Packing List



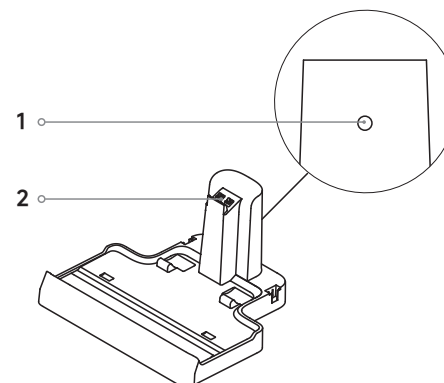
Product Overview

Floor Washer



- | | | | | | |
|---|--------------------------------|----|------------------------------------|----|---------------------------------|
| 1 | Self-Cleaning Button | 8 | Roller Brush Cover | 14 | Clean Water Tank Handle |
| 2 | Mode Switch | 9 | Roller Brush | 15 | Clean Water Tank Release Button |
| 3 | Power Switch | 10 | Roller Brush Handle | | |
| 4 | Display Screen | 11 | Roller Brush Release Button | | |
| 5 | Used Water Tank Release Button | 12 | Roller Brush Cover Release Buttons | | |
| 6 | Used Water Tank Handle | 13 | Clean Water Tank | | |

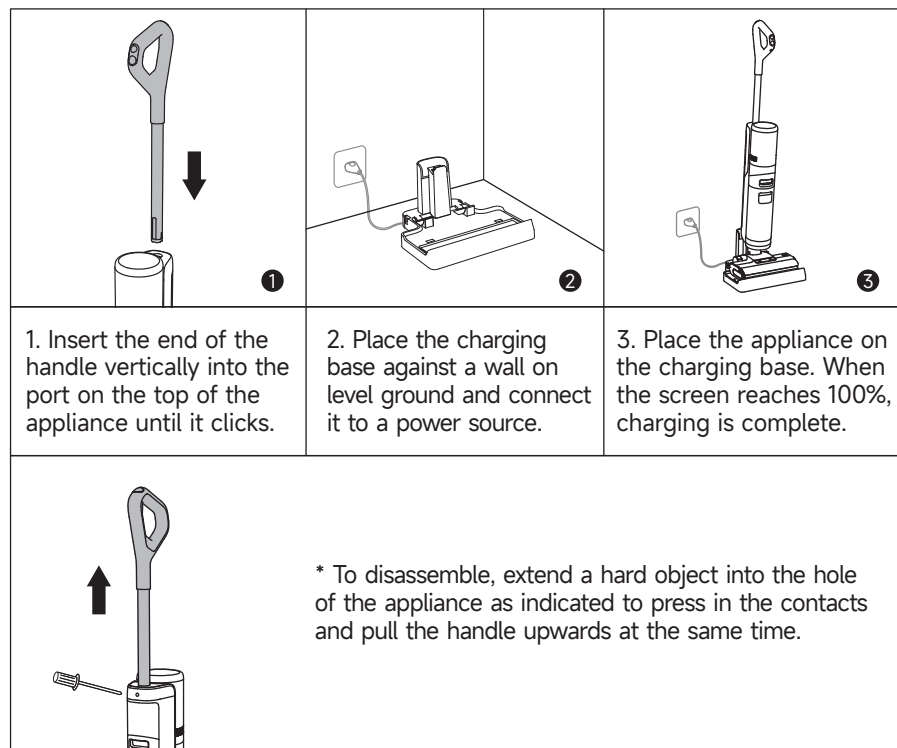
Charging Base



- 1. Charging Port
- 2. Charging Contacts

Installation & Charging

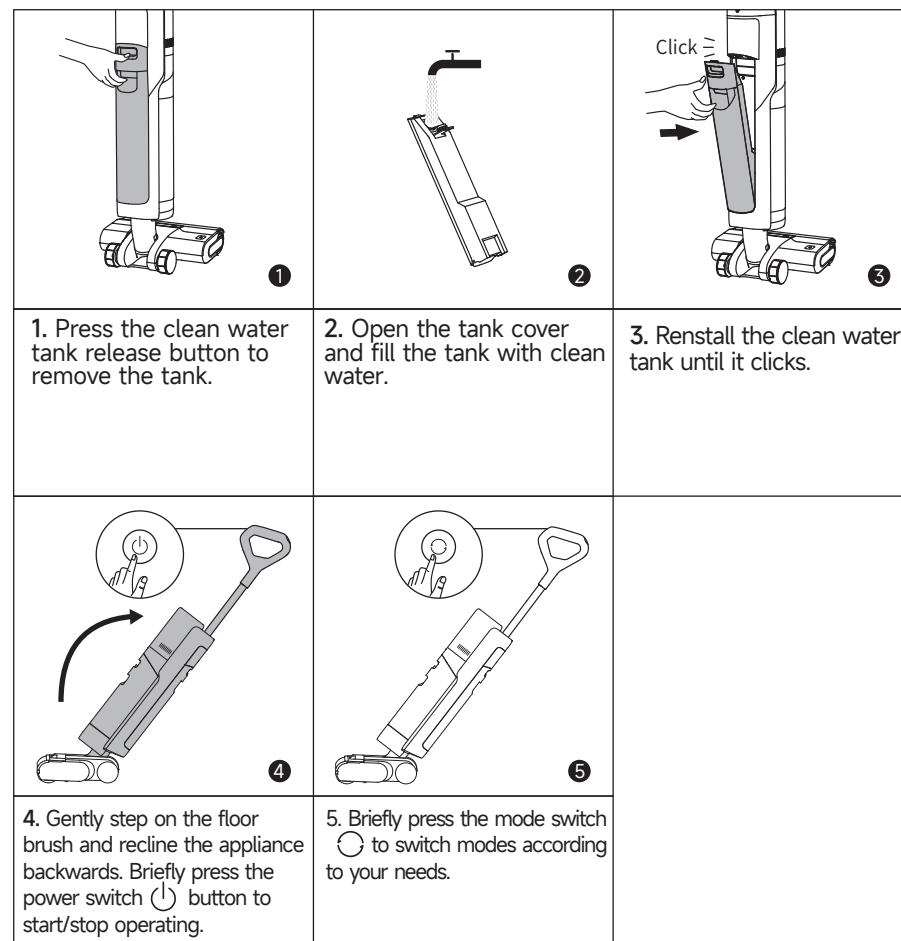
Fully charge the appliance before first use.



Note:

- If there is no operation within 10 minutes of being fully charged, the appliance will enter sleep mode. Please restart the appliance if you need to use it.
- To extend the battery life time, the battery keeps cooling down automatically after you have used the appliance for a long time.

Starting Cleaning



Note:

- Do not vacuum any foamy liquids.
- The appliance will be suspended in the upright position while running.
- Do not recline the appliance backwards more than 140° to prevent the appliance from leaking water.
- The appliance is suitable for cleaning floors, marble, tiles and other hard surfaces.
- When the appliance is in operation, do not lift it off the ground, move it or tilt it. Otherwise, the used water may flow into the motor.

Display Screen



Standard Mode

Medium suction power and water flow for routine cleaning.



Quiet Mode

The appliance will maintain moderate suction power at a low noise level.



Turbo Mode

Maximum suction power and increased water flow for stubborn stains on hard floors.



Suction Mode

Dry vacuum only without water dispensing.



Self-Cleaning Mode



Charging Indicator

- Solid Red: Battery level $\leq 20\%$ (charging)
- Solid Green: Battery level $> 20\%$ (charging)



Battery Indicator

- Solid Green: Battery level $\geq 20\%$
- One Light Solid Red: Battery level $< 20\%$



Insufficient water in the clean water tank

Fill the clean water tank.



The used water tank is full

Empty the used water tank.



Blocked tube

Clean the tube.



Roller brush stuck

Clean the roller brush with the provided cleaning brush.

Cleaning Fluid Section

WARNING: To reduce the risk of fire and electric shock due to internal component damage, use only Dreame Trading (Tianjin) Co.,Ltd.

1. Remove the seal before use.
2. Measure the floor cleaner with the bottle cap (*approximately 10 ml/0.34 fl oz per cap).
3. Pour it into the Clean Water Tank and gently shake to mix evenly before use.

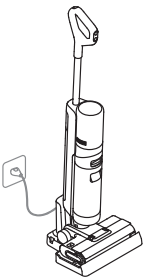
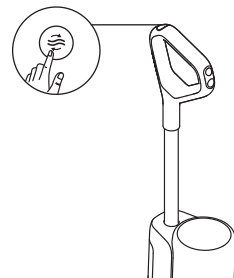
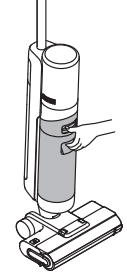

Note:

Do not add any liquids other than the officially-approved cleaner. The cleaner can be available on the official online store.

Emptying the Used Water Tank

<p>1. Press the used water tank release button to take out the tank.</p>	<p>2. Hold the used water tank cover and pull it out. Hold the filter and pull up to remove. Remove debris from filter.</p>	<p>3. Pour dirty water out and rinse tank with clean water.</p>
<p>4. Use the provided cleaning brush to clean the inner walls of the tank.</p>	<p>5. After cleaning, insert the filter into the used water tank cover, and insert the used water tank cover into the tank.</p>	<p>6. Insert the bottom of the tank into the main body. Tilt the tank towards the main body until it clicks.</p>

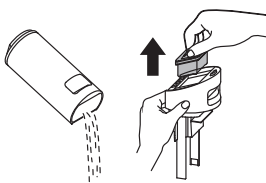

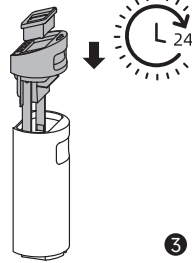
One-Press Self-Cleaning

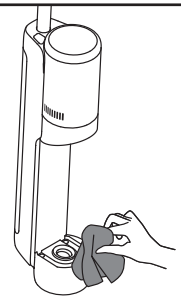
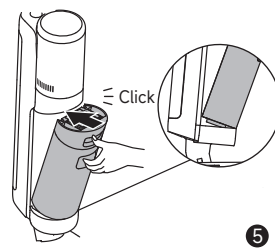
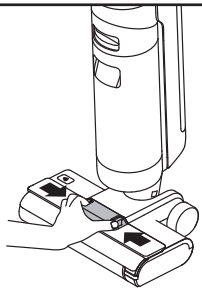
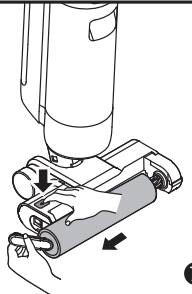
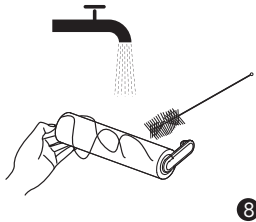
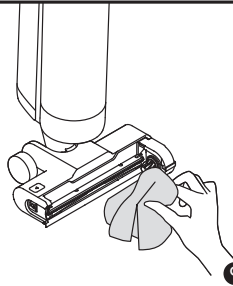
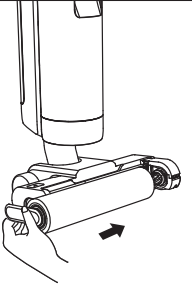
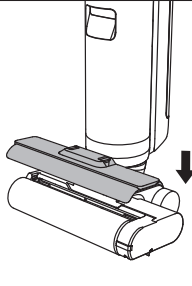
		
<p>1. Place the appliance back onto the base. Ensure that the water in the clean water tank is sufficient for self-cleaning.</p>	<p>2. Briefly press the self-cleaning button on the top of the handle to start/stop self-cleaning (Battery level \geq 20%).</p>	<p>3. After self-cleaning is complete, the  will light up. Empty the used water tank promptly.</p>

Care & Maintenance

Tips:

- Turn off the appliance before maintenance. Do not touch the power switch.
- Replace parts if needed. The parts must be replaced by those available from the manufacturer or its service agent.
- If the appliance is not used for an extended period, fully charge it, unplug the power plug, and store the appliance in a cool, low-humidity environment away from direct sunlight. To avoid over-discharge of the battery, charge the appliance at least once every 3 months.

		
<p>1. Pour dirty water out, remove the filter, and rinse the tank and tank cover with clean water.</p>	<p>2. Gently knock off the floating dust on the filter surface. When the filter is dirty and needs washing, rinse it with water.</p>	<p>3. After fully drying the filter, reinstall it into the used water tank cover. Insert used water tank cover into the tank.</p>

		
<p>4. Gently wipe the tube with a wet cloth before use. Do not rinse the tube.</p>	<p>5. Insert bottom of tank into main body. Tilt tank towards main body until it clicks.</p>	<p>6. Press the roller brush cover release button inward to remove the cover.</p>
		
<p>7. Press the roller brush release button to pop up the roller brush handle. Lift the roller brush handle to remove the roller brush.</p>	<p>8. Remove any hair or debris tangled on the roller brush with the provided cleaning brush. Rinse the roller brush with clean water.</p>	<p>9. Wipe the suction inlet with a dry cloth or wet tissue. Do not rinse the brush assembly with water.</p>
		
<p>10. After fully drying the roller brush, hold the roller brush handle and reinstall it.</p>	<p>11. Press the roller brush cover release button inwards on both sides, align the brush cover with the brush. Press down until cover clicks into place.</p>	

Care & Maintenance

Note:

- Replacing the filter every 3 to 6 months is recommended.
- Clean as needed. Replacing the roller brush every 3 to 6 months is recommended.

Troubleshooting

If an error occurs, the appliance will stop working. Please refer to the following table for troubleshooting. If the problem persists, please contact customer service.

Error	Possible Cause	Solution
The appliance does not work	The appliance is out of battery or its battery level is low	Fully charge its battery before use
	The appliance is in the upright position	Recline the appliance backwards
	Blockage activated overheat protection mode	Clear the blockage and wait until the temperature returns normal
	The Used Water Tank is full	Empty the Used Water Tank
	The handle, roller brush, or Used Water Tank is not properly installed	Ensure the handle, roller brush, or Used Water Tank are all properly in place
The appliance charges slowly	The temperature of the battery is too low or too high	Wait until the battery's temperature returns normal
The suction power of the appliance is weak	The filter is clogged	Cleaning the filter
	The suction inlet or tube is blocked by a foreign object	Clean the tube and the suction inlet
The motor is making a strange noise	There is too much used water in the Used Water Tank	Empty the Used Water Tank
	The suction inlet is blocked	Clear any blockage in the suction inlet
The display screen does not light up while charging	The charging base cable is not plugged into the electrical outlet	Make sure the charging base cable is plugged in
	The appliance is not placed onto the charging base properly	Make sure the appliance is placed onto the charging base properly

Troubleshooting

No water is coming out of the appliance	The Clean Water Tank is not properly installed in place, or the water in the Clean Water Tank is insufficient	Re-install or fill the Clean Water Tank
	It takes 30 seconds to dampen the roller brush	Turn on the appliance and check again in 30 seconds
The vent leaks water	A collision or a sharp pull causes water to enter the motor	Move the appliance gently back and forth while it is turned on
	The filter is not completely dry after being cleaned	Dry the filter completely before use
Self-cleaning fails	The roller brush may be jammed by large debris	Open the roller brush cover to check and clean the roller brush
	The appliance is not placed onto the charging base properly	Make sure the appliance is being charged before self-cleaning
	Self-cleaning cannot be enabled if the battery level is lower than 20%	The self-cleaning function can only be enabled when the appliance is being charged and the battery level is more than 20%
	The Used Water Tank is not installed in place, or the Used Water Tank is full	Re-install or empty the Used Water Tank
	The Clean Water Tank is not installed in place, or the water in the Clean Water Tank is insufficient	Re-install or fill the Clean Water Tank

For additional services, please contact us via <https://global.dreametech.com/pages/contact-us>
Tel: +1 (866) 977-5177

Error Prompts and Solutions

If the appliance is not working properly, the screen display will show an error message. Please refer to the troubleshooting table to find your solution.

Error Prompts and Solutions

Troubleshooting Code	Possible Cause	Solution
E1-E7	Error	Restart the appliance for troubleshooting. If the problem persists, please contact customer service
H1-H6		
H7	Battery overheating	Wait until the battery's temperature returns normal
E8	Blocked tube	Refer to the Care & Maintenance section to clean the tube.

Specifications

Floor Washer			
Model	HHR12A	Charging Time	approx. 4.5 hours
Rated Voltage	21.6 V ---	Rated Power	170 W
Clean Water Tank Capacity	900 mL/30.44 oz	Used Water Tank Capacity	700 mL/23.67 oz
Power Adapter			
Model	YLS0251B-T260090		
Rated Input	100-240 V \sim 50 /60 Hz 0.8 A Max	Rated Output	26.0 V --- 0.9 A
Power Adapter (alternative)			
Model	KL-WA260100-A3		
Rated Input	100-240 V \sim 50 /60 Hz 1.2 A	Rated Output	26.0 V --- 1,0 A

Battery Disposal and Removal

The built-in lithium-ion battery contains substances that are hazardous to the environment. Before disposing of the battery, make sure the battery is removed by qualified technicians and discarded at an appropriate recycling facility.

- the battery must be removed from the appliance before it is scrapped;
- the appliance must be disconnected from the supply mains when removing the battery;
- the battery is to be disposed of safely.

Removal Guide

1. Remove the screw plug at the top of the back of the appliance and remove the screw by a screwdriver.
2. Use a proper tool to remove the display assembly and disconnect the cables.
3. Use a screwdriver to remove all the fixing screws from the body.
4. Remove the screws on the battery pack assembly and then remove the battery cover.
5. Disconnect the battery pack's connector cables and remove the battery from the battery pack assembly.

CAUTION:

- Before removing the battery, disconnect the power and run out the battery as much as possible.
- Unneeded batteries should be discarded at an appropriate recycling facility.
- Do not expose to high temperature environment to avoid risks of explosion.
- Under abusive conditions, liquid may be ejected from the battery. If contact occurs, flush with water and seek medical help.

Informations sur la sécurité

INSTRUCTIONS IMPORTANTES DE SÉCURITÉ

Lors de l'utilisation d'un appareil électrique, des précautions de base doivent toujours être prises, notamment les suivantes :

LISEZ TOUTES LES INSTRUCTIONS AVEC D'UTILISER (CET APPAREIL). Ces messages d'avertissement et ces instructions doivent être suivis pour éviter les risques d'électrocution, de départ de feu et d'éventuelles blessures.

AVERTISSEMENT- Pour éviter les risques de départ de feu, de choc électrique ou de blessures :

- N'utilisez pas l'appareil à l'extérieur. N'utilisez pas l'appareil sur des surfaces mouillées pendant la charge.
- Ne le laissez pas être utilisé comme jouet. Une attention particulière est nécessaire en cas d'utilisation par ou à proximité d'enfants, d'animaux de compagnie ou de plantes.
- Utilisez uniquement comme indiqué dans ce manuel. N'utilisez que les accessoires recommandés par le fabricant.
- N'utilisez pas l'appareil avec un cordon ou un chargeur endommagé. Si l'appareil ne fonctionne pas comme il le devrait, s'il est tombé, s'il a été endommagé, s'il est resté à l'extérieur ou s'il est tombé dans l'eau, retournez-le à un centre de service.
- Évitez de tirer ou de transporter par le cordon, d'utiliser le cordon comme une poignée, de fermer une porte sur le cordon et de tirer le cordon autour de bords ou d'angles tranchants. Ne faites pas passer l'appareil sur le cordon. Éloignez le cordon des surfaces chauffées.
- Ne débranchez pas l'appareil en tirant sur le cordon. Pour débrancher l'appareil, saisissez le chargeur et non le cordon.
- Ne manipulez pas le chargeur, y compris la fiche du chargeur, et les bornes du chargeur avec des mains mouillées.
- Ne mettez aucun objet dans les ouvertures. N'utilisez pas l'appareil si l'une de ses ouvertures est obstruée ; gardez-le à l'abri de la poussière, des peluches, des cheveux et de tout ce qui pourrait réduire le flux d'air.
- Éloignez les cheveux, les vêtements amples, les doigts et les autres parties du corps des ouvertures et des pièces mobiles.
- Éteignez toutes les commandes avant de débrancher l'appareil.
- Faites très attention lorsque vous nettoyez les escaliers.
- N'utilisez pas l'appareil pour aspirer des liquides inflammables ou combustibles, tels que l'essence, ni dans des zones où ils peuvent être présents.
- N'aspirez rien qui brûle ou qui fume, comme des cigarettes, des allumettes ou des cendres chaudes.
- Pour réduire le risque de départ de feu, n'utilisez pas de liquide inflammable ou combustible pour nettoyer un sol.
- N'utilisez pas l'appareil sans le réservoir d'eau et/ou le filtre en place.
- Empêchez tout démarrage intempestif. Assurez-vous que l'interrupteur est en position d'arrêt avant de prendre ou de transporter l'appareil. Le fait de porter l'appareil avec le doigt sur l'interrupteur ou d'allumer l'appareil activé peut provoquer un accident.
- Rechargez uniquement avec le chargeur spécifié par le fabricant. Un chargeur

Informations sur la sécurité

adapté à un type d'appareil peut créer un risque de départ de feu lorsqu'il est utilisé avec un autre type d'appareil.

- En cas d'usage abusif, du liquide peut s'échapper de la batterie ; évitez tout contact. En cas de contact accidentel, rincez à l'eau. En cas de contact du liquide avec les yeux, consultez également un médecin. Le liquide éjecté de la batterie peut provoquer des irritations ou des brûlures.
- N'utilisez pas une batterie ou un appareil endommagé ou modifié. Une batterie endommagée ou modifiée peut avoir un comportement imprévisible et provoquer un incendie, une explosion ou un risque de blessure.
- N'exposez pas une batterie ou un appareil au feu ou à une température excessive. L'exposition au feu ou à une température supérieure à 130 °C/ 266 °F peut provoquer une explosion.
- Suivez toutes les instructions de chargement et ne chargez pas la batterie ou l'appareil en dehors de la plage de température spécifiée dans les instructions. Une mise en charge incorrecte ou à des températures en dehors de la plage spécifiée peut endommager la batterie et augmenter le risque de départ de feu.
- Confiez l'entretien de l'appareil à un réparateur qualifié qui n'utilisera que des pièces de rechange identiques. Cela permet de garantir la sécurité de l'appareil.
- Ne modifiez pas ou n'essayez pas de réparer l'appareil ou la batterie sauf si cela est indiqué dans les instructions d'utilisation et d'entretien.
- Éteignez toujours cet appareil avant de le nettoyer ou de l'entretenir.
- Cet appareil contient des batteries qui ne sont pas remplaçables.
- L'appareil doit être rangé, utilisé et chargé uniquement à une température comprise entre 4 °C/39,2 °F~40 °C/104 °F
- N'utilisez les appareils qu'avec des batteries spécialement conçues à cet effet. L'utilisation d'autres batteries peut entraîner des risques de blessures et de départ de feu.
- Lorsque la batterie n'est pas utilisée, tenez-la à l'écart d'autres objets métalliques, comme des trombones, des pièces de monnaie, des clés, des clous, des vis ou d'autres petits objets métalliques, qui peuvent connecter les bornes entre elles. La mise en court-circuit des bornes de la batterie peut provoquer des brûlures ou un départ de feu.
- **MISE EN GARDE** - Risque de blessures. La brosse motorisée peut se mettre en marche d'une manière imprévue. Retirez la partie portable avant de procéder au nettoyage ou à l'entretien.

CONSERVEZ CES INSTRUCTIONS

Usage domestique uniquement.

---	Courant continu
~	Courant alternatif

Informations sur la sécurité

Cet appareil est conforme à la partie 15 des règles de la FCC. Le fonctionnement est soumis aux deux conditions suivantes : (1) Cet appareil ne doit pas provoquer d'interférences nuisibles, et (2) cet appareil doit accepter toute interférence reçue, y compris les interférences susceptibles de provoquer un fonctionnement indésirable.

Avertissement

Toute modification ou tout changement apporté à cet appareil non expressément approuvé par la partie responsable de la conformité peut annuler l'autorité de l'utilisateur à faire fonctionner l'équipement. REMARQUE : Cet équipement a été testé et déclaré conforme aux limites d'un appareil numérique de classe B, conformément à la partie 15 des règles de la FCC. Ces limites sont conçues pour fournir une protection raisonnable contre les interférences nuisibles dans une installation résidentielle. Cet équipement génère, utilise et peut émettre de l'énergie de fréquence radio et, s'il n'est pas installé et utilisé conformément aux instructions, peut causer des interférences nuisibles aux communications radio. Cependant, il n'y a aucune garantie que des interférences ne se produiront pas dans certaines installations. Si cet équipement provoque des interférences nuisibles à la réception radio ou télévision, ce qui peut être déterminé en éteignant et en allumant l'équipement, l'utilisateur peut essayer de corriger les interférences par l'un des moyens suivants :

- Réorienter ou déplacer l'antenne de réception.
- Augmenter la distance entre l'équipement et le récepteur.
- Brancher l'équipement sur une prise de courant située sur un circuit différent de celui sur lequel le récepteur est branché.
- Consulter le revendeur ou un technicien radio/TV expérimenté pour obtenir de l'aide.

Mise en garde du MPE

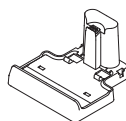
Pour satisfaire aux exigences de la FCC / IC en matière d'exposition aux radiofréquences, une distance de séparation de 20 cm ou plus doit être maintenue entre l'antenne de cet appareil et les personnes pendant le fonctionnement de l'appareil. Pour garantir la conformité, toute opération à une distance inférieure à celle-ci n'est pas recommandée.

Présentation du produit

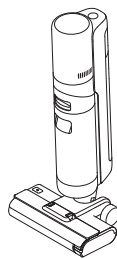
Contenu de la livraison



Poignée



Station de chargement



Corps principal



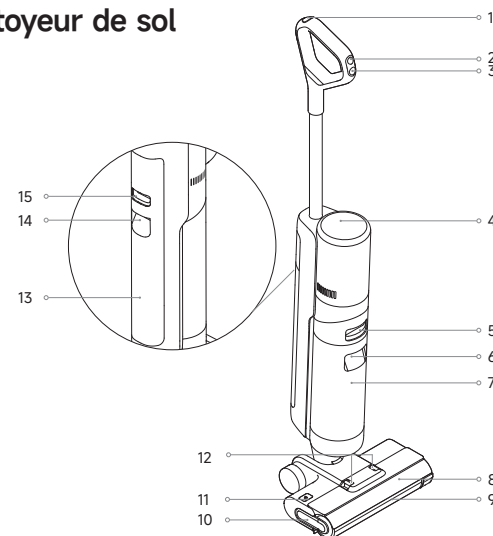
Adaptateur d'alimentation



Brosse de nettoyage

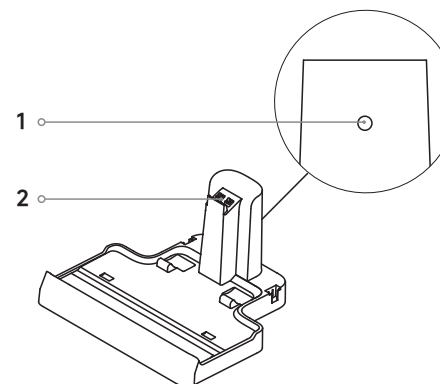
Présentation du produit

Nettoyeur de sol



- | | | | | | |
|---|--|----|---|----|--|
| 1 | Bouton de nettoyage automatique | 8 | Couvercle de la brosse à rouleau | 14 | Poignée du réservoir d'eau propre |
| 2 | Commutateur de mode | 9 | Brosse à rouleau | 15 | Bouton de déverrouillage du réservoir d'eau propre |
| 3 | Interrupteur d'alimentation | 10 | Poignée de la brosse à rouleau | | |
| 4 | Écran d'affichage | 11 | Bouton de déverrouillage du rouleau-brosse | | |
| 5 | Bouton de déverrouillage du réservoir d'eau sale | 12 | Boutons de déverrouillage du couvercle de la brosse à rouleau | | |
| 6 | Poignée du réservoir d'eau sale | 13 | Réservoir d'eau propre | | |
| 7 | Réservoir d'eau sale | | | | |

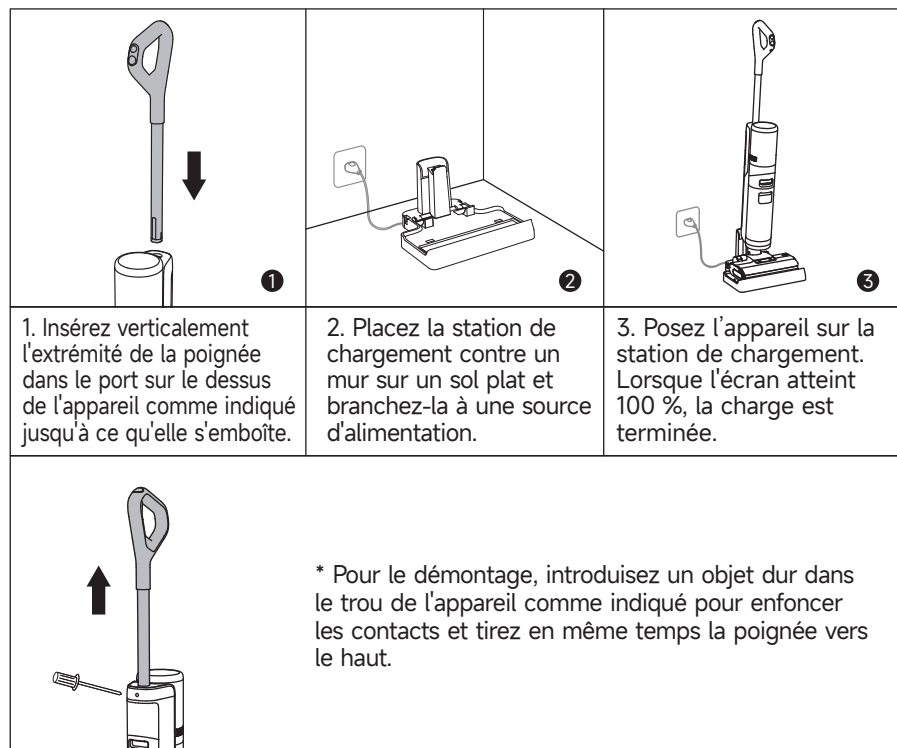
Station de chargement



1. Port de charge
2. Contacts de charge

Installation et chargement

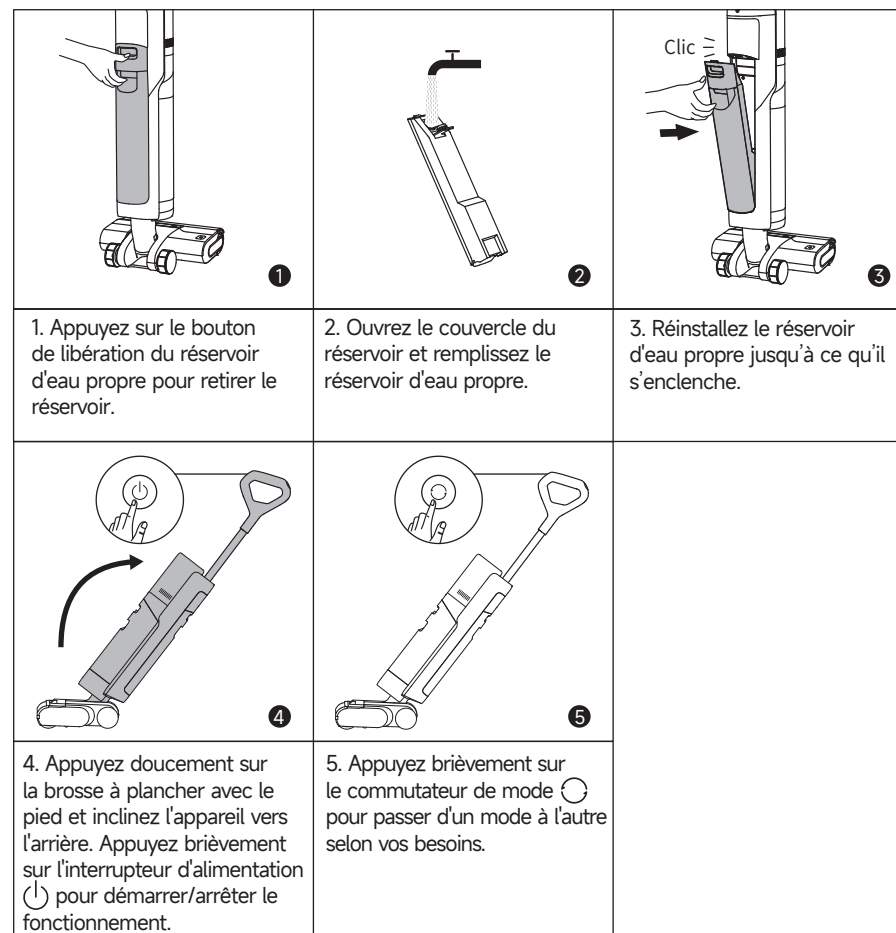
Chargez complètement l'appareil avant la première utilisation.



Remarque :

- Si l'appareil reste inutilisé pendant 10 minutes après la charge complète, il passe en mode veille. Veuillez redémarrer l'appareil pour l'utiliser.
- La batterie se refroidit automatiquement après une utilisation prolongée afin de prolonger sa durée de vie.

Démarrage du nettoyage



Remarque :

- N'aspirez pas des liquides mousseux.
- L'appareil est suspendu en position verticale pendant qu'il fonctionne.
- N'inclinez pas l'appareil vers l'arrière à plus de 140° pour éviter tout écoulement d'eau.
- L'appareil est adapté au nettoyage des sols, du marbre, des carreaux et autres surfaces dures.
- Pendant le fonctionnement de l'appareil, évitez de le soulever du sol, de le déplacer ou de l'incliner. L'eau sale risque alors de s'écouler dans le moteur.

Écran d'affichage



Mode Standard

Puissance d'aspiration et débit d'eau moyens pour le nettoyage de routine.



Mode silencieux

L'appareil maintiendra une puissance d'aspiration modérée et un niveau de bruit faible.



Mode turbo

Puissance d'aspiration maximale et débit d'eau accru pour les taches tenaces sur les sols durs.



Mode aspiration

Aspiration à sec uniquement, sans distribution d'eau.



Mode de nettoyage automatique



Indicateur de charge

- Rouge fixe: Niveau de batterie ≤ 20 % (en charge)
- Vert fixe : Niveau de batterie > 20 % (en charge)



Indicateur de batterie

- Vert fixe : Niveau de batterie ≥ 20 %
- Un voyant rouge fixe: Niveau de batterie < 20 %



Absence d'eau dans le réservoir d'eau propre

Remplissez le réservoir d'eau propre.



Le réservoir d'eau sale est plein

Videz le réservoir d'eau sale.



Tube bouché

Nettoyez le tube.



Brosse à rouleau bloquée

Nettoyez le rouleau-brosse avec l'outil de nettoyage fourni.

Section sur les produits de nettoyage

AVERTISSEMENT : Pour réduire les risques de départ de feu et d'électrocution dus à la détérioration des composants internes, utilisez uniquement le liquide de nettoyage Dreame Trading (Tianjin) Co.,Ltd.

1. Retirez le film adhésif avant l'utilisation.
2. Mesurez le nettoyant pour planchers à l'aide du bouchon de la bouteille (*environ 10 ml/0,34 fl oz par bouchon).
3. Versez la solution dans le réservoir d'eau propre et secouez doucement pour mélanger uniformément avant l'utilisation.

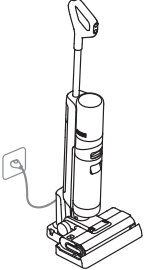
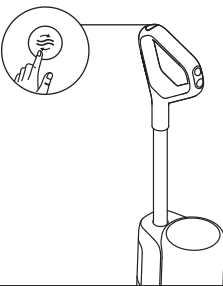
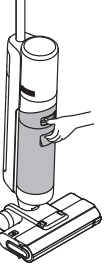

Remarque :

N'ajoutez pas de liquide autre que le nettoyant officiellement approuvé. Le nettoyant est disponible sur la boutique en ligne officielle.

Vidange du réservoir d'eau sale

<p>1</p>	<p>2</p>	<p>3</p>
<p>1. Appuyez sur le bouton de libération du réservoir d'eau sale pour retirer le réservoir.</p>	<p>2. Tenez le couvercle du réservoir d'eau sale et retirez-le. Tenez le filtre et tirez-le vers le haut pour le retirer. Éliminez les débris du filtre.</p>	<p>3. Videz l'eau sale et rincez le réservoir avec de l'eau propre.</p>
<p>4</p>	<p>5</p>	<p>6</p>
<p>4. Utilisez la brosse de nettoyage fournie pour nettoyer les parois intérieures du réservoir.</p>	<p>5. Après le nettoyage, insérez le filtre dans le couvercle du réservoir d'eau sale, et insérez le couvercle du réservoir d'eau sale dans le réservoir.</p>	<p>6. Insérez le bas du réservoir dans le corps principal. Inclinez le réservoir vers le corps principal jusqu'à ce qu'il s'enclenche.</p>

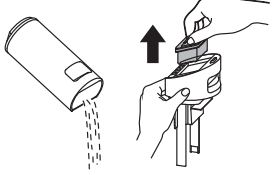

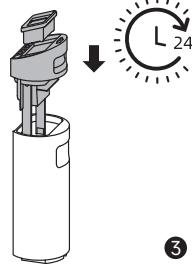
Nettoyage automatique à une pression

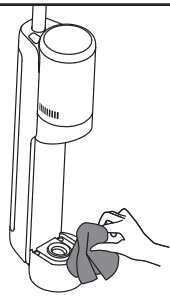
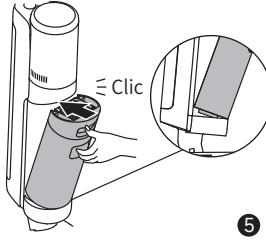
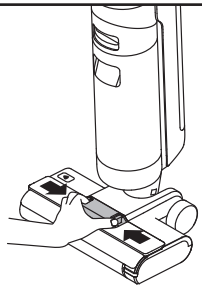
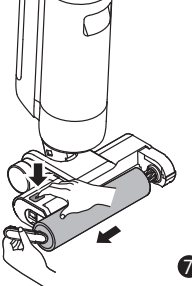
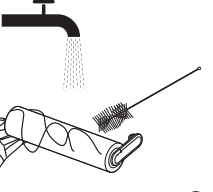
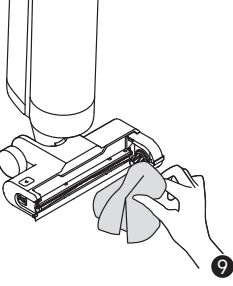
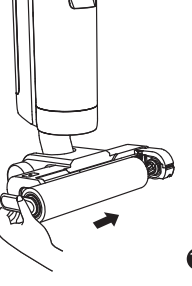
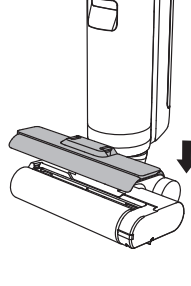
		
<p>1. Reposez l'appareil sur la base. Assurez-vous qu'il y a suffisamment d'eau dans le réservoir d'eau propre pour le nettoyage automatique.</p>	<p>2. Appuyez brièvement sur le bouton de nettoyage automatique sur le dessus de la poignée pour démarrer/arrêter le nettoyage automatique (niveau de batterie \geq 20 %).</p>	<p>3. Une fois le nettoyage automatique terminé,  s'allume. Videz rapidement le réservoir d'eau sale.</p>

Entretien et maintenance

Conseils :

- Éteignez l'appareil avant l'entretien. Ne touchez pas l'interrupteur d'alimentation.
- Remplacez les pièces si nécessaire. Les pièces doivent être remplacées par celles disponibles auprès du fabricant ou de son agent de service.
- Si l'appareil n'est pas utilisé pendant une longue période, chargez-le complètement, débranchez la fiche d'alimentation et rangez l'appareil dans un endroit frais, à faible humidité et à l'abri de la lumière du soleil. Pour éviter une décharge excessive de la batterie, rechargez l'appareil au moins une fois tous les 3 mois.

		
<p>1. Videz l'eau sale, retirez le filtre et rincez le réservoir et le couvercle du réservoir avec de l'eau propre.</p>	<p>2. Éliminez délicatement la poussière flottant sur la surface du filtre. Si le filtre est sale et doit être nettoyé, rincez-le à l'eau propre.</p>	<p>3. Après avoir complètement séché le filtre, réinstallez-le dans le couvercle du réservoir d'eau sale. Insérez le couvercle du réservoir d'eau sale dans le réservoir.</p>

		
<p>4. Essuyez délicatement le tube avec un chiffon humide avant de l'utiliser. Ne rincez pas le tube.</p>	<p>5. Insérez le bas du réservoir dans le corps principal. Inclinez le réservoir vers le corps principal jusqu'à ce qu'il s'enclenche.</p>	<p>6. Appuyez sur le bouton de déverrouillage du couvercle de la brosse à rouleau vers l'intérieur pour retirer le couvercle.</p>
		
<p>7. Appuyez sur le bouton de déverrouillage de la brosse à rouleau pour relever la poignée de la brosse à rouleau. Soulevez la poignée de la brosse à rouleau pour retirer la brosse à rouleau.</p>	<p>8. Éliminez les cheveux ou les débris qui s'emmêlent sur la brosse à rouleau à l'aide de la brosse de nettoyage prévue à cet effet. Rincez la brosse à rouleau avec de l'eau propre.</p>	<p>9. Essuyez l'orifice d'aspiration avec un chiffon sec ou humide. Ne rincez pas l'unité de la brosse avec de l'eau.</p>
		
<p>10. Après avoir complètement séché la brosse à rouleau, tenez la poignée de la brosse à rouleau et remettez-la en place.</p>	<p>11. Appuyez sur le bouton de déverrouillage du couvercle du rouleau-brosse vers l'intérieur des deux côtés, alignez le couvercle de la brosse avec la brosse. Appuyez jusqu'à ce que le couvercle s'emboîte.</p>	

Entretien et maintenance

Remarque :

- Il est recommandé de remplacer le filtre tous les 3 à 6 mois.
- Nettoyez si nécessaire. Il est recommandé de remplacer le rouleau-brosse tous les 3 à 6 mois.

Dépannage

En cas d'erreur, l'appareil s'arrête de fonctionner. Veuillez vous référer au tableau suivant pour le dépannage. Si le problème persiste, contactez le service à la clientèle.

Erreur.	Cause possible	Solution
L'appareil ne fonctionne pas	L'appareil n'a plus de batterie ou son niveau de batterie est faible	Chargez complètement sa batterie avant de l'utiliser
	L'appareil est en position verticale	Inclinez l'appareil vers l'arrière
	Mode de protection contre la surchauffe activé par blocage	Éliminez l'obstruction et attendez que la température redevienne normale
	Le réservoir d'eau sale est plein	Videz le réservoir d'eau sale
	La poignée, la brosse à rouleau ou le réservoir d'eau sale n'est pas correctement installé	Assurez-vous que la poignée, la brosse à rouleau ou le réservoir d'eau sale sont tous bien en place
L'appareil se charge lentement	La température de la batterie est trop basse ou trop élevée	Attendez que la température de la batterie redevienne normale
La puissance d'aspiration de l'appareil est faible	Le filtre est bouché	Nettoyez le filtre
	L'orifice d'aspiration ou le tube est bloqué par un corps étranger	Nettoyez le tube et l'orifice d'aspiration
Le robot fait un bruit étrange	Il y a trop d'eau sale dans le réservoir d'eau sale	Videz le réservoir d'eau sale
	L'orifice d'aspiration est bloqué	Éliminez tout blocage dans l'orifice d'aspiration
L'écran d'affichage ne s'allume pas lors de la charge	La fiche de la station de chargement n'est pas insérée correctement dans la prise électrique	Assurez-vous que la fiche de la station de chargement est bien insérée
	L'appareil n'est pas correctement placé sur la station de chargement	Assurez-vous que l'appareil est correctement placé sur la station de chargement

Dépannage

Il n'y a pas d'eau qui sort de l'appareil	Le réservoir d'eau propre n'est pas correctement installé ou le niveau d'eau dans le réservoir d'eau propre est insuffisant	Réinstallez ou remplissez le réservoir d'eau propre
	Il faut 30 secondes pour humidifier la brosse à rouleau	Allumez l'appareil et vérifiez à nouveau dans 30 secondes
Fuite d'eau par l'orifice	Un choc ou une traction brutale provoque l'entrée d'eau dans le moteur	Déplacez doucement l'aspirateur d'avant en arrière pendant qu'il est allumé
	Le filtre n'est pas complètement sec après avoir été nettoyé	Séchez complètement le filtre avant de l'utiliser
Échec du nettoyage automatique	La brosse à rouleau est peut-être bloquée par de gros débris	Ouvrez le couvercle de la brosse à rouleau pour vérifier et nettoyer la brosse à rouleau
	L'appareil n'est pas correctement placé sur la station de chargement	Assurez-vous que l'appareil est chargé de procéder au nettoyage automatique
	Le nettoyage automatique ne peut pas être activé si le niveau de la batterie est inférieur à 20 %	La fonction de nettoyage automatique ne peut être activée que lorsque l'appareil est en charge et que le niveau de la batterie est supérieur à 20 %
	Le réservoir d'eau sale n'est pas installé à sa place ou le réservoir d'eau sale est plein	Réinstallez ou videz le réservoir d'eau sale
	Le réservoir d'eau propre n'est pas installé à sa place ou le niveau d'eau dans le réservoir d'eau propre est insuffisant	Réinstallez ou remplissez le réservoir d'eau propre

Pour obtenir des services supplémentaires, veuillez nous contacter via <https://global.dreametech.com/pages/contact-us>

Tél. : +1 (866) 977-5177

Messages d'erreur et solutions

Si l'appareil ne fonctionne pas correctement, l'écran affichera un message d'erreur. Veuillez vous référer au tableau de dépannage pour corriger le problème.

Messages d'erreur et solutions

Code de dépannage	Cause possible	Solution
E1-E7	Erreur	Redémarrez l'appareil pour le dépannage. Si le problème persiste, contactez le service à la clientèle.
H1-H6		
H7	Surchauffe de la batterie	Attendez que la température de la batterie redevienne normale
E8	Tube bouché	Reportez-vous à la section Entretien et maintenance pour nettoyer le tube

Caractéristiques techniques

Nettoyeur de sol			
Modèle	HHR12A	Temps de charge	Environ 4,5 h
Tension nominale	21,6 V ===	Puissance nominale	170 W
Capacité du réservoir d'eau propre	900 mL/30.44 oz	Capacité du réservoir d'eau sale	700 mL/23.67 oz
Adaptateur d'alimentation			
Modèle	YLS0251B-T260090		
Entrée nominale	100 - 240 V ~ 50 /60 Hz 0,8 A Max	Sortie nominale	26,0 V === 0,9 A
Adaptateur d'alimentation (alternatif)			
Modèle	KL-WA260100-A3		
Entrée nominale	100-240 V ~ 50 -60 Hz 1,2 A	Sortie nominale	26,0 V === 1,0 A

Retrait et élimination de la batterie

La batterie lithium-ion intégrée contient des substances dangereuses pour l'environnement. Avant d'éliminer la batterie, assurez-vous qu'elle est enlevée par un technicien qualifié et déposée dans un centre de recyclage approprié.

- la batterie doit être retirée de l'appareil avant d'être mise au rebut ;
- l'appareil doit être déconnecté du réseau électrique lors du retrait de la batterie ;
- la batterie doit être mise au rebut en toute sécurité.

Guide de retrait

1. Retirez le bouchon vissé en haut à l'arrière de l'appareil et retirez la vis à l'aide d'un tournevis.
2. Utilisez un outil approprié pour retirer l'écran et débrancher les câbles.
3. Utilisez un tournevis pour retirer toutes les vis de fixation du boîtier.
4. Retirez les vis de l'assemblage de la batterie, puis retirez le couvercle de la batterie.
5. Débranchez les câbles de connexion de la batterie et retirez la batterie de l'assemblage de la batterie.

ATTENTION :

- Avant d'enlever la batterie, débranchez l'appareil et déchargez au maximum la batterie.
- Les batteries non utilisées doivent être mises au rebut dans un centre de recyclage approprié.
- N'exposez pas la batterie à un environnement à haute température pour éviter les risques d'explosion.
- En cas de mauvaise manipulation, du liquide peut s'échapper de la batterie. En cas de contact, rincez à l'eau et consultez un médecin.

Información de seguridad

INSTRUCCIONES DE SEGURIDAD IMPORTANTES

Cuando utilice aparatos eléctricos debe seguir siempre las precauciones básicas de seguridad, entre las que se incluyen las siguientes:

LEA TODAS LAS INSTRUCCIONES ANTES DE UTILIZAR (ESTE APARATO). En caso de no prestar atención a las advertencias o a las instrucciones, pueden generarse descargas eléctricas, incendios y/o lesiones graves.

ADVERTENCIA- Para reducir el riesgo de incendio, descargas eléctricas o lesiones:

- No utilizar al aire libre. No lo utilice sobre superficies mojadas durante la carga.
- No permita su uso como juguete. Es necesario prestar mucha atención cuando se usa por o cerca de niños, mascotas o plantas.
- Utilícelo solamente como se describe en este manual. Utilice solamente los accesorios recomendados por el fabricante.
- No utilizarlo con el cable o el cargador dañados. Si el aparato no funciona como debiera, se ha caído, dañado, dejado al aire libre, o cayó al agua, devuélvalo al centro de servicio.
- No tire ni lleve del cable, use el cable como un mango, cierre una puerta sobre el cable o tire del cable alrededor de bordes o esquinas afiladas. No pase el aparato por sobre el cable. Mantenga el cable alejado de superficies calientes.
- No desconecte tirando del cable. Para desenchufar, agarre el cargador, no el cable.
- No manipule el cargador, incluido el enchufe del cargador, ni los terminales del cargador con las manos mojadas.
- No coloque ningún objeto en las aberturas. No lo utilice con ninguna abertura bloqueada, manténgalo libre de polvo, pelusas, cabello y cualquier cosa que pueda reducir el flujo de aire.
- Mantenga el pelo, ropa suelta, dedos y todas las partes del cuerpo alejados de las piezas en movimiento y las aberturas.
- Apague todos los controles antes de desconectar.
- Ponga cuidado extremo al limpiar sobre escalones.
- No lo use para recoger líquidos inflamables o combustibles, como gasolina, ni en áreas donde puedan estar presentes.
- No recoja nada que se esté quemando o humeando, como cigarrillos, fósforos o cenizas calientes.
- Para reducir el riesgo de incendio, no utilice un líquido inflamable o combustible para limpiar el suelo.
- No lo use sin el tanque de agua y/o el filtro colocado.
- Evite el arranque involuntario. Asegúrese de que el interruptor esté en la posición de apagado antes de recoger o transportar el aparato. Llevar el aparato con el dedo en el interruptor o energizar el aparato que tiene el interruptor encendido provoca accidentes.
- Recargue solo con el cargador especificado por el fabricante. Un cargador adecuado para un tipo de aparato puede crear un riesgo de incendio cuando se utiliza con otro.

Información de seguridad

- En condiciones abusivas, es posible que salga líquido de la batería, evite contacto. Si ocurre el contacto de forma accidental, enjuague con agua. Si el líquido entra en contacto con los ojos, busque ayuda médica adicional. El líquido expulsado de la batería puede causar irritación o quemaduras.
- No utilice una batería o aparato que esté dañado o modificado. Los paquetes de baterías dañados o modificados pueden exhibir un comportamiento impredecible que resulte en incendio, explosión o riesgo de lesiones.
- No exponga la batería o el aparato al fuego ni a temperaturas excesivas. Exposición al fuego o temperatura superior a 130 °C/266 °F puede causar una explosión.
- Siga todas las instrucciones de carga y no cargue la batería o el aparato fuera del rango de temperatura especificado en las instrucciones. Una carga incorrecta o a temperaturas fuera del rango especificado puede dañar la batería y aumentar el riesgo de incendio.
- Haga que un técnico de reparación cualificado realice el mantenimiento utilizando solo piezas de repuesto idénticas. Esto garantizará que se mantenga la seguridad del aparato.
- No modifique ni intente reparar el aparato ni la batería, excepto como se indica en las instrucciones de uso y cuidado.
- Apague siempre este aparato antes de limpiarlo y darle mantenimiento.
- Este aparato contiene baterías que no se pueden reemplazar.
- El aparato debe almacenarse, usarse y cargarse solo en el rango de temperatura de 4 °C/39,2 °F~40 °C/104 °F
- Utilice aparatos solo con paquetes de baterías específicamente designados.
- El uso de cualquier otro paquete de baterías puede crear un riesgo de lesiones e incendios. Cuando la batería no esté en uso, manténgala alejada de otros objetos metálicos, como clips, monedas, llaves, clavos, tornillos u otros objetos metálicos pequeños, que puedan hacer una conexión de un terminal a otro. Cortocircuitar los terminales de la batería puede causar quemaduras o un incendio.
- Riesgo de lesiones. El cepillo podría activarse de forma inesperada. Mantenga el interruptor en posición de apagado antes de limpiarlo o realizarle mantenimiento.
- **PRECAUCION** - Riesgo de lesiones. El cepillo puede comenzar inesperadamente. Quite la parte portátil antes de limpiarla o realizar mantenimiento.

GUARDAR ESTAS INSTRUCCIONES

Solo para uso doméstico.

---	Corriente continua
~	Corriente alterna

Información de seguridad

Este dispositivo cumple con la parte 15 de las normas de la FCC. La operación está sujeta a las dos condiciones siguientes: (1) Este dispositivo no puede causar interferencias dañinas, y (2) este dispositivo debe aceptar cualquier interferencia recibida, incluidas las interferencias que puedan causar un funcionamiento no deseado.

Advertencia: Cualquier cambio o modificación a esta unidad que no estén expresamente aprobados por la parte responsable del cumplimiento podría anular la autoridad del usuario para operar el equipo

NOTA: Este equipo ha sido probado y cumple con los límites para un dispositivo digital de clase B, de conformidad con la parte 15 de las normas de la FCC. Estos límites están diseñados para proporcionar una protección razonable contra interferencias dañinas en una instalación residencial. Este equipo genera, usa y puede irradiar energía de radiofrecuencia y, si no se instala y usa de acuerdo con las instrucciones, puede causar interferencias dañinas en las comunicaciones por radio. Sin embargo, no hay garantía de que no se produzcan interferencias en una instalación en particular. Si este equipo causa interferencias dañinas en la recepción de radio o televisión, lo cual se puede determinar encendiendo y apagando el equipo, se recomienda al usuario que intente corregir la interferencia mediante una o más de las siguientes medidas:

- Reorientar o reubicar la antena receptora.
- Aumentar la separación entre el equipo y el receptor.
- Conectar el equipo a una toma de corriente de un circuito diferente al que está conectado el receptor.
- Consultar al distribuidor o a un técnico experimentado en radio/TV para obtener ayuda.

Precaución MPE

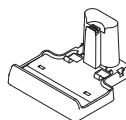
Para cumplir con los requisitos de exposición a RF de la FCC/IC, se debe mantener una distancia de separación de 20 cm o más entre la antena de este dispositivo y las personas durante el funcionamiento del dispositivo. Para garantizar el cumplimiento, no se recomiendan operaciones a menos de esta distancia.

Descripción del producto

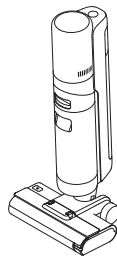
Contenido



Mango



Base de carga



Cuerpo principal



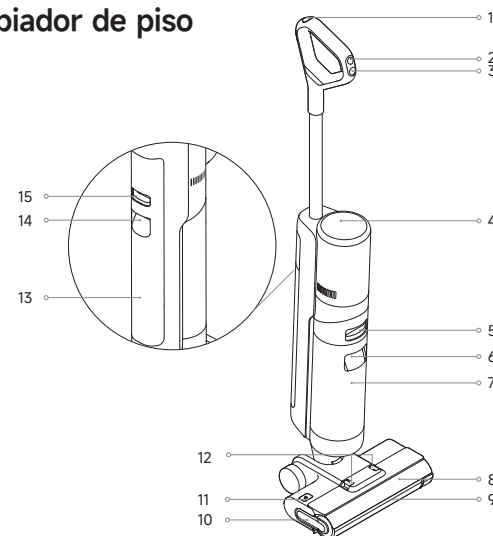
Adaptador de potencia



Cepillo de limpieza

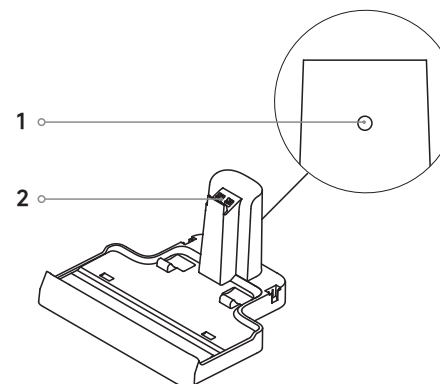
Descripción del producto

Limpiador de piso



- | | | | | | |
|---|--|----|---|----|---|
| 1 | Botón de limpieza automática | 8 | Cubierta del cepillo de rodillo | 14 | Mango del tanque de agua limpia |
| 2 | Interruptor de modo | 9 | Cepillo de rodillo | 15 | Botón de liberación del tanque de agua limpia |
| 3 | Interruptor de alimentación | 10 | Mango del cepillo de rodillo | | |
| 4 | Pantalla de visualización | 11 | Botón de liberación del cepillo de rodillo | | |
| 5 | Botón de liberación del tanque de agua usada | 12 | Botón de liberación de la cubierta del cepillo de rodillo | | |
| 6 | Mango del tanque de agua usada | 13 | Tanque de agua limpia | | |
| 7 | Tanque de agua usada | | | | |

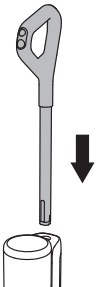
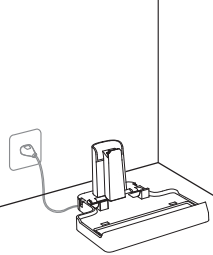
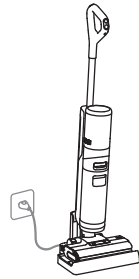
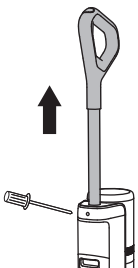
Base de carga



1. Puerto de carga
2. Contactos de carga

Instalación y carga

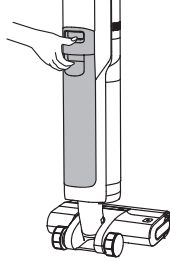

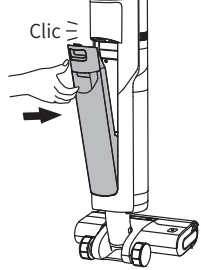
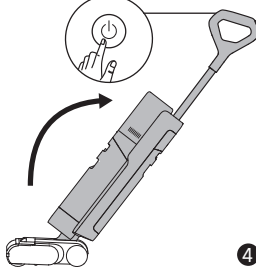
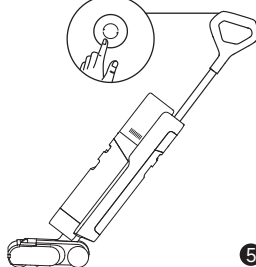
Cargue completamente el aparato antes del primer uso.

 <p>1</p>	 <p>2</p>	 <p>3</p>
<p>1. Inserte el extremo del mango verticalmente en el puerto de la parte superior de la aspiradora hasta que haga clic.</p>	<p>2. Coloque la base de carga contra una pared en un terreno nivelado y conéctela a una fuente de alimentación.</p>	<p>3. Coloque el aparato en la base de carga. Cuando la pantalla alcanza el 100%, la carga está completa.</p>
	<p>* Para desmontar, introduzca un objeto duro en el orificio del aparato como se indica para presionar los contactos y tire del mango hacia arriba al mismo tiempo.</p>	

Nota:

- Si no se realiza ninguna operación dentro de los 10 minutos posteriores a la carga completa, el aparato entrará en modo de suspensión. Reinicie el aparato si necesita usarlo.
- Para prolongar la vida útil de la batería, esta se sigue enfriando automáticamente después de haber utilizado el aparato durante un período prolongado.

Iniciar la limpieza

 <p>1</p>	 <p>2</p>	 <p>3</p>
<p>1. Pulse el botón de liberación del tanque de agua limpia para retirar el tanque.</p>	<p>2. Abra la cubierta del tanque y llénelo con agua limpia.</p>	<p>3. Vuelva a instalar el tanque de agua limpia hasta que haga clic.</p>
 <p>4</p>	 <p>5</p>	
<p>4. Pise suavemente el cepillo para pisos e incline el aparato hacia atrás. Presione brevemente el interruptor de encendido para iniciar/detener el funcionamiento.</p>	<p>5. Presione brevemente el interruptor de modo para cambiar de modo según sus necesidades.</p>	

Nota:

- No utilice el aparato para aspirar líquidos espumosos.
- El aparato quedará suspendido en posición vertical mientras esté en funcionamiento.
- No recline el aparato hacia atrás a más de 140° para evitar la fuga de agua.
- El aparato es adecuado para limpiar pisos, mármol, baldosas y otras superficies duras.
- Cuando el aparato esté en funcionamiento, no lo levante del suelo, no lo mueva ni lo incline. De lo contrario, el agua usada puede fluir hacia el motor.

Pantalla de visualización



Modo estándar

Potencia de succión media y flujo de agua para limpieza rutinaria.



Modo silencioso

El aparato mantendrá una potencia de succión moderada a un nivel de ruido bajo.



Modo turbo

Máxima potencia de succión y mayor flujo de agua para manchas difíciles en pisos duros.



Modo de succión

Aspiración en seco únicamente sin dispensación de agua.



Modo de autolimpieza



Indicador de carga

- Rojo sólido: Nivel de batería $\leq 20\%$ (cargando)
- Verde sólido: Nivel de batería $> 20\%$ (cargando)



Indicador de batería

- Verde sólido: Nivel de batería $\geq 20\%$
- Una luz rojo sólido: Nivel de batería $< 20\%$



El tanque de agua limpia no tiene suficiente agua

Llene el tanque de agua limpia.



El tanque de agua usada está lleno

Vacíe el tanque de agua usada.



El tubo está tapado

Limpie el tubo.



Cepillo de rodillo atascado

Limpie el cepillo de rodillo con el cepillo de limpieza provisto.

Sección de líquido de limpieza

ADVERTENCIA: Para reducir el riesgo de incendio y descarga eléctrica debido a daños en los componentes internos, utilice únicamente el líquido de limpieza Dreame Trading (Tianjin) Co.,Ltd.

1. Retire el sello antes de usar.
2. Mida el limpiador de pisos con la tapa de la botella (*unos 10 ml/0,34 fl oz por tapa).
3. Viértalo en el tanque de agua limpia y agite suavemente para mezclar uniformemente antes de usar.

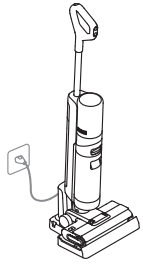
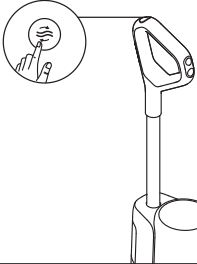
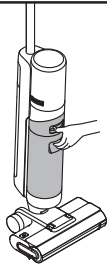
Nota:

No agregue ningún líquido que no sea el limpiador aprobado oficialmente. El limpiador puede estar disponible en la tienda online oficial.

Vaciado del tanque de agua usada

<p>1</p>	<p>2</p>	<p>3</p>
<p>1. Pulse el botón de liberación del tanque de agua usada para sacar el tanque.</p>	<p>2. Sujete la cubierta del tanque de agua usada y sáquela. Sujete el filtro y tire hacia arriba para retirarlo. Retire los residuos del filtro.</p>	<p>3. Vierta el agua sucia y enjuague el tanque con agua limpia.</p>
<p>4</p>	<p>5</p>	<p>6</p>
<p>4. Utilice el cepillo de limpieza incluido para limpiar las paredes internas del tanque.</p>	<p>5. Después de limpiar, inserte el filtro en la cubierta del tanque de agua usada e inserte la cubierta del tanque de agua usada en el tanque.</p>	<p>6. Inserte la parte inferior del tanque en el cuerpo principal. Inclíne el tanque hacia el cuerpo principal hasta que haga clic.</p>

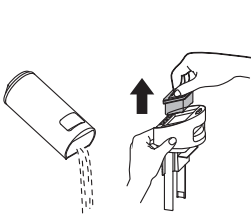
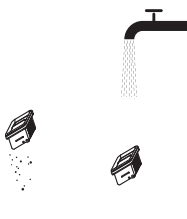
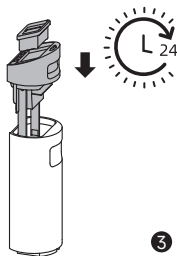
Autolimpieza con una sola pulsación

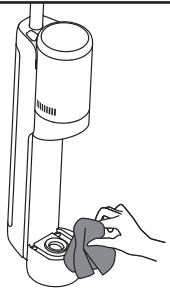
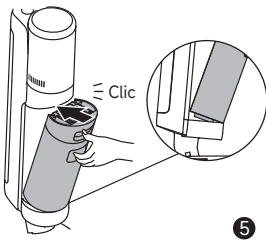
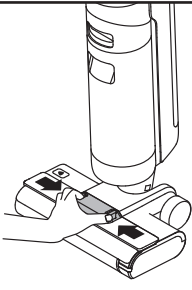
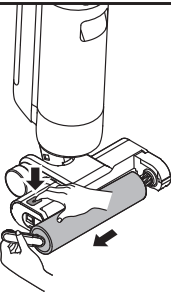

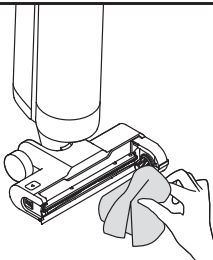
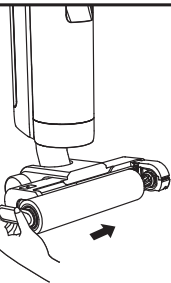
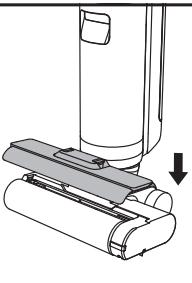
		
<p>1. Vuelva a colocar el aparato en la base. Asegúrese de que el agua en el tanque de agua limpia sea suficiente para la limpieza automática.</p>	<p>2. Pulse brevemente el botón de limpieza automática situado en la parte superior del mango para iniciar/detener la limpieza automática (nivel de batería $\geq 20\%$).</p>	<p>3. Una vez finalizada la autolimpieza, se iluminará. Vacíe rápidamente el tanque de agua usada.</p>

Cuidado y mantenimiento

Consejos:

- Apague el aparato antes del mantenimiento. No toque el interruptor de alimentación.
- Reemplace las piezas si se requiere. Las piezas deben reemplazarse con aquellas disponibles del fabricante o su agente de servicio.
- Si la aspiradora no se usa durante un largo período de tiempo, cárguela completamente, desconecte el cable de alimentación, retire la batería y guárdela en un ambiente fresco de baja humedad, retirado de la luz solar directa. Para evitar la descarga profunda de la batería, cargue el aparato al menos una vez cada tres meses.

		
<p>1. Vierta el agua sucia, retire el filtro y enjuague el tanque y la cubierta del tanque con agua limpia.</p>	<p>2. Elimine suavemente el polvo que flota en la superficie del filtro. Cuando el filtro esté sucio y necesite lavarse, enjuáguelo con agua.</p>	<p>3. Después de secar completamente el filtro, vuelva a instalarlo en la cubierta del tanque de agua usada. Inserte la cubierta del tanque de agua usada en el tanque.</p>

		
<p>4. Limpie suavemente el tubo con un paño húmedo antes de usarlo. No enjuague el tubo.</p>	<p>5. Inserte la parte inferior del tanque en el cuerpo principal. Incline el tanque hacia el cuerpo principal hasta que haga clic.</p>	<p>6. Presione el botón de liberación de la cubierta del cepillo de rodillo hacia adentro para retirar la cubierta.</p>
		
<p>7. Presione el botón de liberación del cepillo de rodillo para levantar el mango del mismo. Levante el mango del cepillo de rodillo para retirarlo.</p>	<p>8. Retire los cabellos y residuos enredados en el cepillo de rodillo con el cepillo de limpieza incluido. Enjuague el cepillo de rodillo con agua limpia.</p>	<p>9. Limpie la entrada de succión con un paño seco o un pañuelo húmedo. No enjuague el conjunto del cepillo con agua.</p>
		
<p>10. Después de secar completamente el cepillo de rodillo, sujete el mango del cepillo de rodillo y vuelva a instalarlo.</p>	<p>11. Presione el botón de liberación de la cubierta del cepillo de rodillo hacia adentro en ambos lados, alinee la cubierta del cepillo con el cepillo. Presione hacia abajo hasta que la cubierta encaje en su lugar.</p>	

Cuidado y mantenimiento

Nota:

- Se recomienda reemplazar el filtro cada 3 a 6 meses.
- Limpie según sea necesario. Se recomienda reemplazar el cepillo de rodillo cada 3 a 6 meses.

Solución de problemas

Si se presenta un error, el aparato dejará de funcionar. Consulte la siguiente tabla para solución de problemas. Si el problema se mantiene, por favor, contacte al servicio de atención al cliente.

Error	Causa posible	Solución
El aparato no funciona	El aparato no tiene batería o el nivel de batería es bajo	Cargue completamente la batería antes de usar el aparato
	El aparato está en posición vertical	Recline el aparato hacia atrás
	Modo de protección contra sobrecalentamiento activado por bloqueo	Quite el bloqueo y espere hasta que la temperatura vuelva a la normalidad
	El tanque de agua usada está lleno	Vacíe el tanque de agua usada
	El mango, el cepillo de rodillo o el tanque de agua usada no están instalados correctamente	Asegúrese que el mango, el cepillo de rodillo, o el tanque de agua usada estén correctamente en su lugar
El aparato se carga lentamente	La temperatura de la batería es demasiado baja o demasiado alta	Espere hasta que la temperatura de la batería vuelva a la normalidad
La potencia de succión del aparato es débil	El filtro está tapado	Limpie el filtro
	La entrada o el tubo de succión está bloqueado por un objeto extraño	Limpie el tubo y la entrada de succión
El motor hace un ruido extraño	Hay demasiada agua usada en el tanque de agua usada	Vacíe el tanque de agua usada
	La entrada de succión está tapada	Quite cualquier elemento que esté tapando la entrada de succión
La pantalla de visualización no se enciende durante la carga	El cable de la base de carga no está conectado en el tomacorriente	Asegúrese de que el cable de la base de carga esté conectado
	El aparato no está colocado correctamente en la base de carga	Asegúrese de que el aparato esté colocado en la base de carga correctamente

Solución de problemas

No sale agua del aparato	El tanque de agua limpia no está instalado correctamente en su lugar o el agua en el tanque de agua limpia no es suficiente	Vuelva a instalar o llene el tanque de agua limpia
	Se tarda 30 segundos en humedecer el cepillo de rodillo	Encienda el aparato y vuelva a comprobarlo en 30 segundos
El respiradero pierde agua	Un golpe o un tirón brusco provocaron que entrara agua al motor	Mueva la aspiradora suavemente hacia delante y hacia atrás cuando esté encendida
	El filtro no quedó completamente seco después de limpiarlo	Seque el filtro por completo antes de usar el aparato
La limpieza automática falla	El cepillo de rodillo puede estar atascado debido a la presencia de partículas grandes	Abra la cubierta del cepillo de rodillo para comprobar y limpiar el cepillo de rodillo
	El aparato no está colocado correctamente en la base de carga	Asegúrese de que el aparato se esté cargando antes de la limpieza automática
	La autolimpieza no se puede activar si el nivel de la batería es inferior al 20%	La función de autolimpieza solo se puede habilitar cuando el aparato se está cargando y el nivel de la batería es superior al 20%
	El tanque de agua usada no está instalado en su lugar o está lleno	Vuelva a instalar o vacíe el tanque de agua usada
	El tanque de agua limpia no está instalado correctamente en su lugar o el agua en el tanque de agua limpia no es suficiente	Vuelva a instalar o llene el tanque de agua limpia

Para obtener servicios adicionales, por favor póngase en contacto con nosotros a través de <https://global.dreameotech.com/pages/contact-us>

Tel: +1 (866) 977-5177

Indicaciones de error y soluciones

Si el aparato no funciona correctamente, la pantalla de visualización mostrará un mensaje de error. Consulte la tabla de solución de problemas para encontrar su solución.

Indicaciones de error y soluciones

Código de solución de problemas	Causa posible	Solución
E1-E7	Error	Reinicie el aparato para solucionar problemas. Si el problema se mantiene, por favor, contacte al servicio de atención al cliente
H1-H6		
H7	Sobrecalentamiento de la batería	Espere hasta que la temperatura de la batería vuelva a la normalidad
E8	El tubo está tapado	Consulte la sección cuidado y mantenimiento para limpiar el tubo.

Especificaciones

Limpiador de piso			
Modelo	HHR12A	Tiempo de carga	Aprox. 4,5 horas
Voltaje máximo	21,6 V ===	Potencia máxima	170 W
Capacidad del tanque de agua limpia	900 ml/30,44 oz	Capacidad del tanque de agua usada	700 ml/23,67 oz
Adaptador de potencia			
Modelo	YLS0251B-T260090		
Entrada nominal	100-240 V ~ 50 /60 Hz 0,8 A Máx	Salida nominal	26,0 V === 0,9 A
Adaptador de potencia (alternativo)			
Modelo	KL-WA260100-A3		
Entrada nominal	100-240 V ~ 50 /60 Hz 1,2 A	Salida nominal	26,0 V === 1,0 A

Eliminación y remoción de baterías

La batería de iones de litio incorporada contiene sustancias peligrosas para el medio ambiente. Antes de eliminar la batería, asegúrese de que técnicos cualificados la retiren y la desechen en una instalación de reciclaje adecuada.

- la batería debe retirarse del aparato antes de su desguace.
- el aparato debe desconectarse de la red eléctrica cuando se retira la batería.
- la batería debe eliminarse de forma segura.

Guía de remoción

1. Retire el tapón roscado situado en la parte superior de la parte posterior del aparato y extraiga el tornillo con un destornillador.
2. Utilice una herramienta adecuada para retirar el conjunto de la pantalla y desconectar los cables.
3. Utilice un destornillador para retirar todos los tornillos de fijación del cuerpo.
4. Retire los tornillos del conjunto de la batería y, a continuación, retire la cubierta de la batería.
5. Desconecte los cables conectores del paquete de baterías y retire la batería del conjunto del paquete de baterías.

PRECAUCIÓN:

- Antes de retirar la batería, desconecte la alimentación y agote la batería tanto como sea posible.
- Las baterías innecesarias deben desecharse en una instalación de reciclaje adecuada.
- No exponer a ambientes de alta temperatura para evitar riesgos de explosión.
- En condiciones de uso desmedido, es posible que salga líquido de la batería. Si se produce contacto, enjuague con agua y busque ayuda médica.