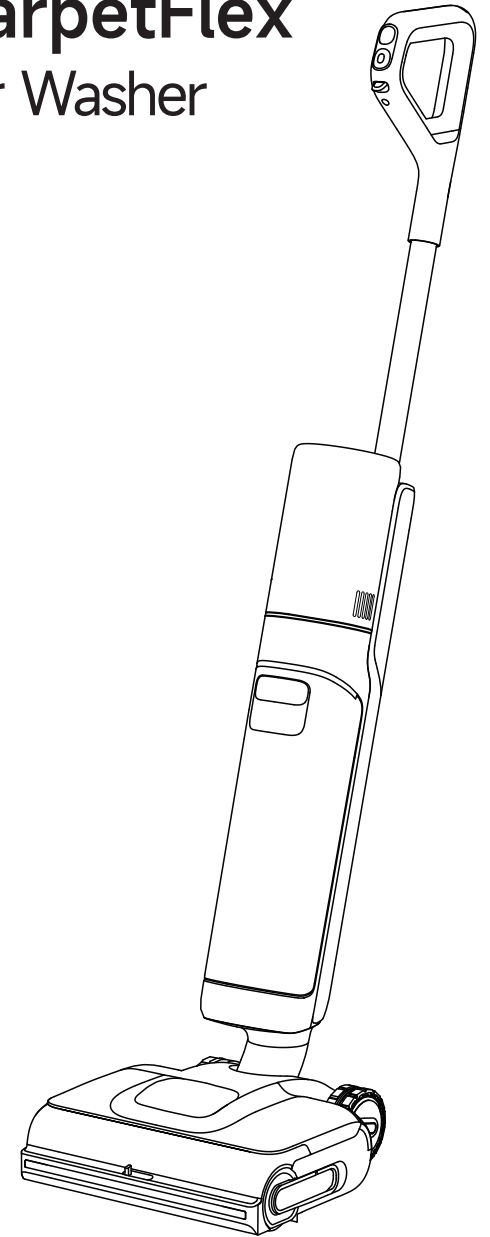


H15 Pro CarpetFlex

Cordless Floor Washer



Website: <https://global.dreametech.com>
Manufactured by: Dreame Trading (Tianjin) Co.,Ltd.
Made in China



User Manual

The illustrations in this manual are for reference only.
Please refer to the actual product.

DREAME

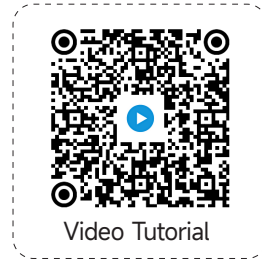
THANK YOU

FOR PURCHASING THIS DREAME
CORDLESS FLOOR WASHER.

Scan for Quick Start

Scan the QR code to access the video tutorial and the user manual.

Register your Dreame account to receive special offers and updates.



The high-quality product is engineered for optimal performance.

If you have any questions on the product, please contact us:

support.na@dreame.tech

Contents

EN	User Manual	01
AES	Manual del usuario	18
FR	Mode d'emploi	35



Please scan the QR code for the User Manual.

IMPORTANT SAFETY INSTRUCTIONS

When using an electrical appliance, basic precautions should always be followed, including the following:

READ ALL INSTRUCTIONS BEFORE USING (THIS APPLIANCE). Failure to follow the warnings and instructions may result in electric shock, fire and/or serious injury.

WARNING- To reduce the risk of fire, electric shock, or injury:


- Do not use outdoors. Do not use on wet surfaces during charging.
- Do not allow to be used as a toy. Close attention is necessary when used by or near children, pets or plants.
- Use only as described in this manual. Use only manufacturer’s recommended attachments.
- Do not use with damaged cord or plug. If appliance is not working as it should, has been dropped, damaged, left outdoors, or dropped into water, return it to a service center.
- Do not pull or carry by cord, use cord as a handle, close a door on cord, or pull cord around sharp edges or corners. Do not run appliance over cord. Keep cord away from heated surfaces.
- Do not unplug by pulling on cord. To unplug, grasp the plug, not the cord.
- Do not handle charging base, including charging base plug, and charging base terminals with wet hands.
- Do not put any object into openings. Do not use with any opening blocked; keep free of dust, lint, hair, and anything that may reduce air flow.
- Keep hair, loose clothing, fingers, and all parts of body away from openings and moving parts.
- Use extra care when cleaning on stairs.
- Do not use to pick up flammable or combustible liquids, such as gasoline, or use in areas where they may be present.
- Do not pick up anything that is burning or smoking, such as cigarettes, matches, or hot ashes.
- To reduce the risk of fire, do not use a flammable or combustible liquid to clean a floor.
- Do not use without water tank and/or filter in place.
- Prevent unintentional starting. Ensure the switch is in the off-position before picking up or carrying the appliance. Carrying the appliance with your finger on the switch or energizing appliance that has the switch on invites accidents.
- Recharge only with the charger specified by the manufacturer. A charger that is suitable for one type of battery pack may create a risk of fire when used with another battery pack.
- Use appliances only with specifically designated battery packs. Use of any other battery packs may create a risk of injury and fire.
- When battery pack is not in use, keep it away from other metal objects, like paper clips, coins, keys, nails, screws or other small metal objects, that can make a connection from one terminal to another. Shorting the battery terminals together may cause burns or a fire.

- Under abusive conditions, liquid may be ejected from the battery; avoid contact. If contact accidentally occurs, flush with water. If liquid contacts eyes, additionally seek medical help. Liquid ejected from the battery may cause irritation or burns.
- Do not use a battery pack or appliance that is damaged or modified.
- Damaged or modified battery packs may exhibit unpredictable behavior resulting in fire, explosion or risk of injury.
- Do not expose a battery pack or appliance to fire or excessive temperature. Exposure to fire or temperature above 130 °C /266 °F may cause explosion.
- Follow all charging instructions and do not charge the battery pack or appliance outside of the temperature range specified in the instructions. Charging improperly or at temperatures outside of the specified range may damage the battery and increase the risk of fire.
- Have servicing performed by a qualified repair person using only identical replacement parts. This will ensure that the safety of the appliance is maintained.
- Do not modify or attempt to repair the appliance or the battery pack except as indicated in the instructions for use and care.
- Always turn off this appliance before connecting or disconnecting motorized nozzle.
- Risk of injury. Brush may start unexpectedly. Keep the switch in off position before cleaning or servicing.
- Turn off all controls before unplugging.
- The appliance should be stored, used and charged only in the temperature range of 4 °C /39.2 °F ~40 °C /104 °F .
- This appliance contains batteries that are non-replaceable.
- To reduce the risk of fire and electric shock due to internal component damage, use only dreamer cleaning fluid intended for use with this appliance. See the Cleaning Fluid section of this manual.

SAVE THESE INSTRUCTIONS

Household use only.

To reduce the risk of electric shock, the appliance has a polarized plug (one-blade is wider than the other). This-plug will fit in a polarized outlet-only one-way. If the plug does not fit fully in the outlet, reverse the plug. If it still does not fit, contact a qualified electrician-to install the proper outlet. Do not change the plug in any way.

---	Direct current
~	Alternating current
	Caution: Hot Surface

Compliance Information	
Product Name	Cordless Floor Washer with Charging Base
Produce Model	Cordless Floor Washer Model: HHR46F Charging Base Model: HCBAT
Compliance Statement	This device complies with part 15 of the FCC Rules. Operation is subject to the following two conditions: (1) This device may not cause harmful interference, and (2) this device must accept any interference received, including interference that may cause undesired operation.
Correspondence of the responsible party in USA	
Company	DREAME TECHNOLOGY USA INC
Address	16192 Coastal Highway, Lewes, Delaware 19958, County of Sussex
Email	support.us@dreame.tech

Caution:

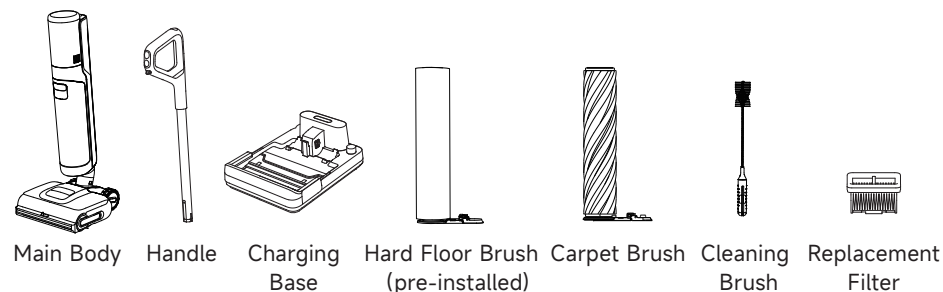
This device complies with Part 15 of the FCC Rules / Innovation, Science and Economic Development Canada's licence-exempt RSS(s). Operation is subject to the following two conditions: (1) this device may not cause harmful interference. (2) this device must accept any interference received, including interference that may cause undesired operation.

Changes or modifications not expressly approved by the party responsible for compliance could void the user's authority to operate the equipment.

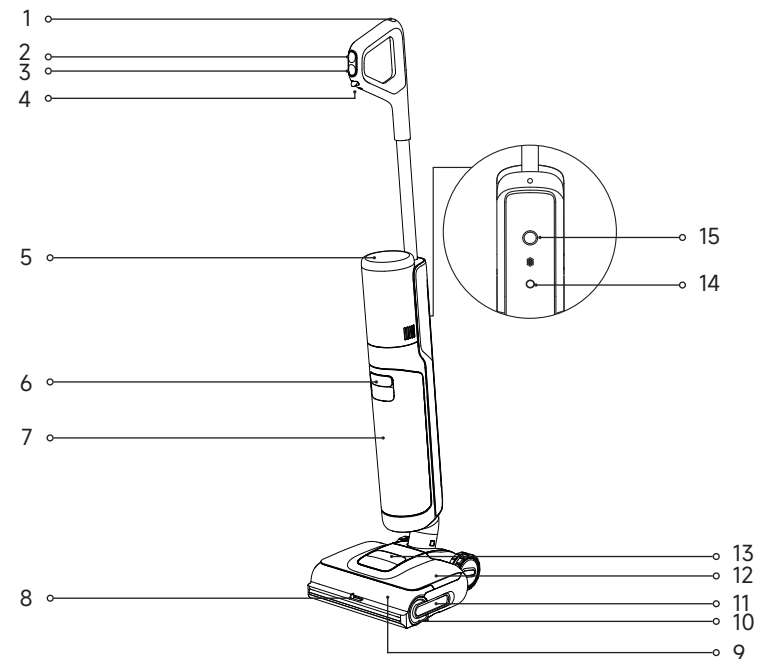
This equipment has been tested and found to comply with the limits for a Class B digital device, pursuant to part 15 of the FCC Rules. These limits are designed to provide reasonable protection against harmful interference in a residential installation. This equipment generates uses and can radiate radio frequency energy and, if not installed and used in accordance with the instructions, may cause harmful interference to radio communications. However, there is no guarantee that interference will not occur in a particular installation. If this equipment does cause harmful interference to radio or television reception, which can be determined by turning the equipment off and on, the user is encouraged to try to correct the interference by one or more of the following measures:

- Reorient or relocate the receiving antenna.
- Increase the separation between the equipment and receiver.
- Connect the equipment into an outlet on a circuit different from that to which the receiver is connected.
- Consult the dealer or an experienced radio/TV technician for help.

Packing List

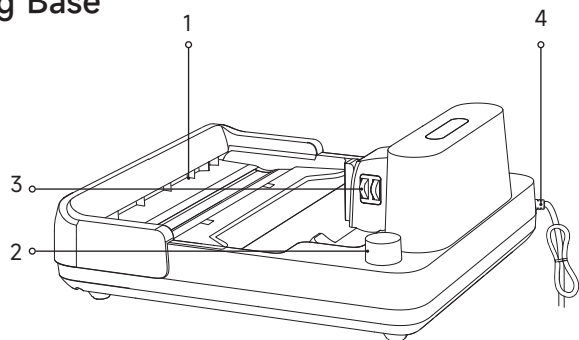


Vacuum



- | | | |
|------------------------|--------------------------|----------------------------|
| 1 Self-Cleaning Button | 6 Used Water Tank Handle | 11 Roller Brush Handle |
| 2 Mode Switch | 7 Used Water Tank | 12 Clean Water Tank |
| 3 Power Switch | 8 Large Debris Switch | 13 Clean Water Tank Handle |
| 4 Glide Power Adjust | 9 Roller Brush Cover | 14 Voice Prompt Button |
| 5 Display Screen | 10 Roller Brush | 15 Omnidirectional Wheel |

Charging Base



- 1 Air-Drying Outlet
- 2 Accessory Storage Slot
- 3 Charging Contacts
- 4 Power Cord

Display Screen

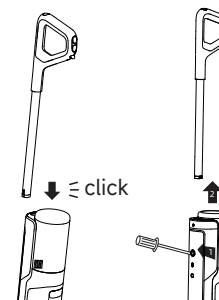


- 1 Turbo Mode
- 2 Smart Mode
- 3 Drying Mode
- 4 Charging Indicator
- 5 Error Messages
- 6 Dirt Detect Indicator
- 7 Self-Cleaning Mode
- 8 Carpet Brush Status
- 9 Quiet Mode

Note:
If the appliance is not working properly, the display screen will show an error message or error code. Please refer to the Error Prompts and Solutions table to find your solution.

Installing the Handle

Insert the end of the handle vertically into the port on the top of the appliance as indicated until you hear a click.

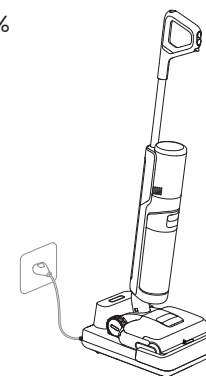


Note: To disassemble, extend a hard object into the hole of the appliance as indicated to press in the contacts and pull the handle upwards at the same time.

Charging

1. Place the charging base against a wall on level ground and connect it to a power source. Fully charge the appliance before first use.
2. Place the appliance on the charging base. When the number on the display screen reaches 100, the battery is fully charged.

- Charging/Low Battery Indicator**
- Orange Breathing: Battery level ≤ 25% (charging)
 - Green Breathing: Battery level > 25% (charging)
 - Solid Green: Full charged
 - Solid Orange: Battery level ≤ 25%

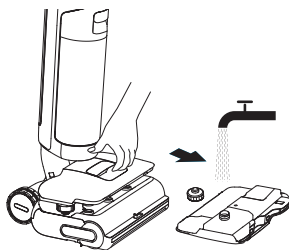


- Note:**
- If there is no operation within 10 minutes of being fully charged, the vacuum will enter sleep mode. Please restart the appliance if you need to use it.
 - To extend the battery life time, the battery keeps cooling down automatically after you have used the appliance for a long time.

How to Use

Filling the Clean Water Tank

Remove the tank. Open the tank cover and fill the tank with clean water. Install the Clean Water Tank and ensure it click into place.



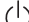
Add Cleaning Fluid

To reduce the risk of fire and electric shock due to internal component damage, use only Dreame Trading (Tianjin) Co., Ltd. AWH10 cleaning fluid intended for use with the appliance.

1. Remove the seal before use.
2. Measure the floor cleaner with the bottle cap (*approximately 10 ml/0.34 fl oz per cap).
3. Pour it into the clean water tank and gently shake to mix it evenly before use.

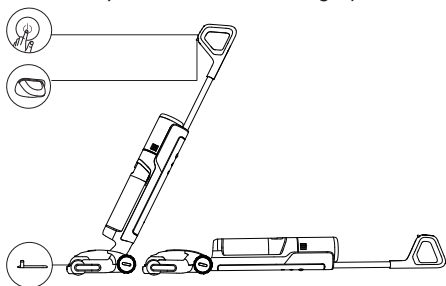
Note: Do not add any liquids other than the officially-approved cleaner. The cleaner can be available on the official online store. Refer to the cleaning solution label for specific usage instructions.

Starting Cleaning

Gently step on the brush cover and recline the appliance backwards. Press the power switch  to start operating.

Glide Power Adjust: Short press to adjust the level of assistance in two gears.

Large Debris Switch: Turned on by default. Absorbs large particles of dirt when opened.



Note:

- Do not vacuum any foamy liquids.
- If the appliance is in the upright position while working, the current task will be suspended.
- The appliance is suitable for cleaning floors, marble, tiles and other hard surfaces.
- Please press the brush against the floor when using.
- Do not lift or move the appliance while it is operating to prevent dirty water from flowing back into the motor.
- Turn on the Large Debris Switch on long wool carpets or when absorbing large particles of dirt.

How to Use

Switching Modes

Press  to switch modes based on your needs.



Turbo Mode

Maximum suction power and increased water flow for stubborn stains on hard floors.



Smart Mode

The appliance will detect the stain level and intelligently adjust the suction power and water flow accordingly.

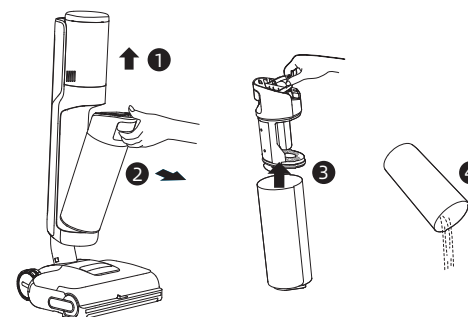


Quiet Mode

The appliance will maintain moderate suction power at a low noise level.

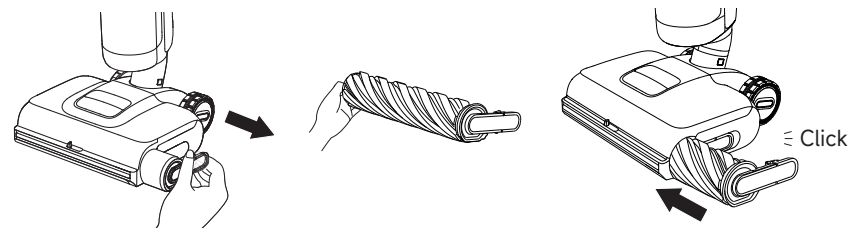
Emptying the Used Water Tank

Pull the used water tank handle to take out the tank. Remove the tank cover and pour out the used water.




Replacing the Carpet Brush

Remove the Hard Floor Brush and install the Carpet Brush.*




*For detailed instructions, refer to the Care & Maintenance Section.

 Carpet Brush Status Indicator:

- Indicator on: Carpet cleaning mode.
- Indicator off: Floor mopping mode.

How to Use

Self-Cleaning

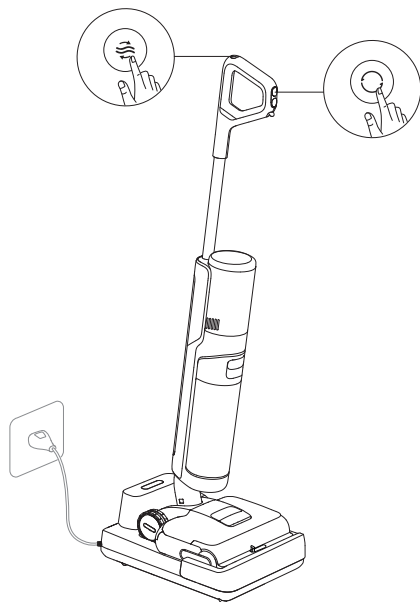
1. Place the appliance back onto the base. Ensure that the water in the clean water tank is sufficient for self-cleaning.
2. Press the self-cleaning button on the handle. Follow the voice prompt—click the button again during or within 3 seconds after the voice announcement to switch to Deep Self-Cleaning Mode; otherwise, it will enter Light Self-Cleaning Mode.
3. Please empty the used water tank after self-cleaning is completed and drying mode has been engaged. Press the button  to exit drying mode.

Note:

- The self-cleaning function can be enabled only when the appliance is being charged and the battery level is more than 25%.

Drying Mode

1. Press and hold the self-cleaning button  for 3 seconds to activate drying mode.
2. The appliance will be charged once drying is completed.
3. Press and hold Mode Switch for 3 seconds to switch drying modes.



Restore Factory Settings

Press and hold the voice prompt button and the self-cleaning button for 3 seconds to restore factory settings.

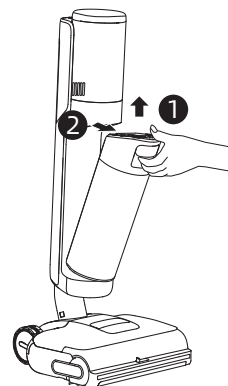
Care & Maintenance

CAUTION:

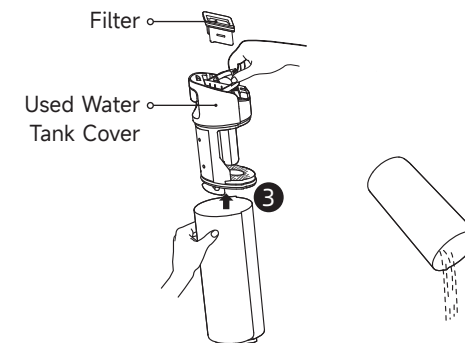
- Turn off the appliance before maintenance. Do not touch the power switch.
- Replace parts if needed. The parts must be replaced by those available from the manufacturer or its service agent.
- If the appliance is not used for an extended period, fully charge it, unplug the power plug, and store the appliance in a cool, low-humidity environment away from direct sunlight. To avoid over-discharge of the battery, charge the appliance at least once every 3 months.

Cleaning the Used Water Tank and the Filter

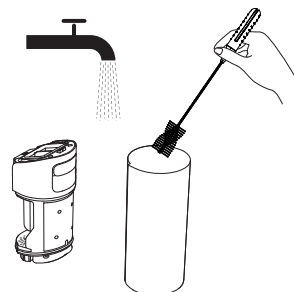
1. Pull the used water tank handle to remove the tank.



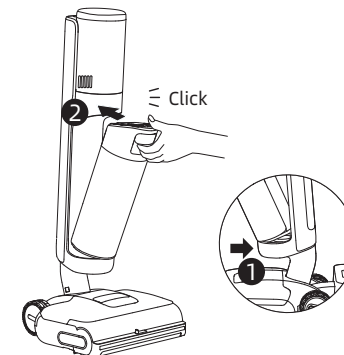
2. Remove the filter from the used water tank cover. Pull up the used water tank cover and pour out the sewage.



3. Rinse the used water tank and tank cover with water. Use the provided cleaning brush to clean the inner wall of the tank.



4. Re-install the filter and the used water tank cover. Then re-install the used water tank until you hear a click.

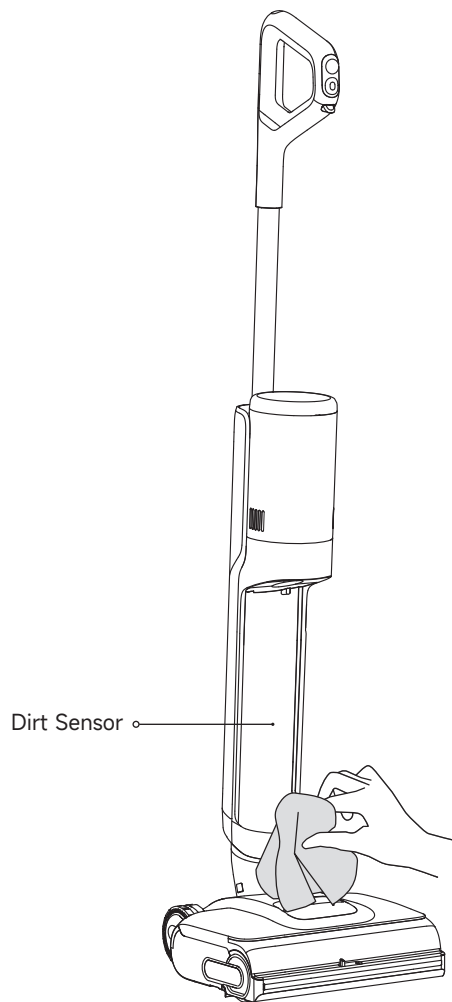


Note:

- If the filter is dirty, rinse it with clean water and dry it completely before use.
- Replacing the filter every 3 to 6 months is recommended.

Cleaning the Tube and the Dirt Sensor

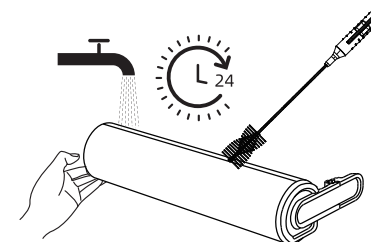
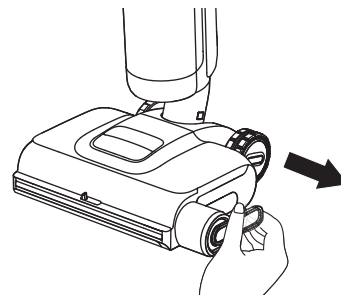
Remove the used water tank, gently wipe the tube and the dirt sensor with a wet cloth before use.



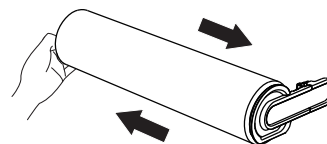
Note: Do not rinse the tube or the dirt sensor.

Cleaning the Brush Assembly

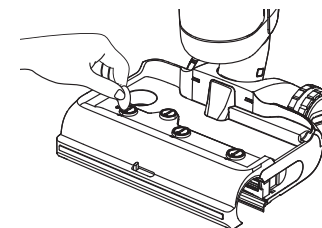
1. Pull the handle to remove the roller brush.
2. Use the provided cleaning brush to clean the roller brush, then rinse the roller brush with clean water and dry it completely.



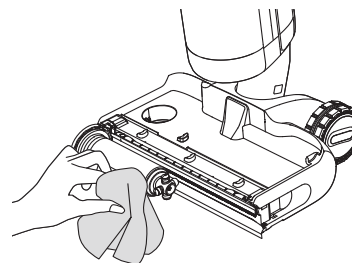
3. Replacing the roller brush every 3 to 6 months is recommended.



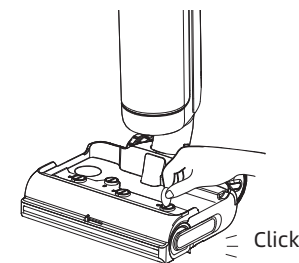
4. Use a coin to turn the locking knobs on the roller brush cover to remove the cover.



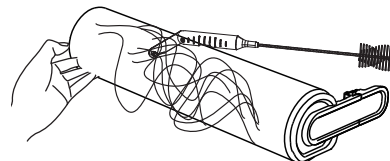
5. Wipe the suction inlet with a dry cloth or wet tissue. Do not rinse the brush assembly with water.



6. Re-install the roller brush until you hear a click. Re-lock the roller brush cover.



NOTE: Use the knife at the end of the cleaning brush to cut off the excess hair.



If an error occurs, the appliance will stop working. Please refer to the following table for troubleshooting. If the problem persists, please contact the customer service.






Error	Possible Cause	Solution
The appliance does not work.	The appliance is out of battery or its battery level is low.	Fully charge its battery before use.
	The appliance is in the upright position.	Recline the appliance backwards.
	Blockage activated overheat protection mode.	Clear the blockage and wait until the temperature returns normal.
	Insufficient water in the Clean Water Tank.	Fill the Clean Water Tank.
	The Used Water Tank is full.	Empty the Used Water Tank.
	The parts are not installed in place.	Ensure all parts are all properly in place.
The appliance charges slowly.	The temperature of the battery is too low or too high.	Wait until the battery's temperature returns normal.
The suction power of the appliance is weak.	The filter is clogged.	Cleaning the filter.
	The suction inlet or tube is blocked by a foreign object.	Clean the tube and the suction inlet.
The motor is making a strange noise.	There is too much dirty water in the Used Water Tank.	Empty the Used Water Tank.
	The suction inlet is blocked.	Clear any blockage in the suction inlet.
The dust concentration indicator is solid red.	The dirt sensor needs cleaning.	The dirt sensor is in the tube. Follow the cleaning instructions.
	The cleaning solution concentration is too high.	Dilute the cleaning solution with water at the recommended ratio.
	A third-party cleaning solution caused a large amount of foam.	Use only the officially-approved cleaning solution.
The battery level indicator on the display screen does not light up while charging.	The charging base plug is not inserted into the electrical outlet properly.	Make sure the charging base plug is inserted in place.
	The appliance is not placed onto the charging base properly.	Make sure the appliance is placed onto the charging base properly.

No water is coming out of the appliance.	The clean water tank is not properly installed in place, or the water in the clean water tank is insufficient.	Re-install or fill the clean water tank.
	It takes 30 seconds to dampen the roller brush.	Turn on the appliance and check again after a while.
The vent leaks water.	A collision or a sharp pull causes water to enter the motor.	Move the appliance gently back and forth while it is turned on.
	The filter is not completely dry after being cleaned.	Dry the filter completely before use.
Self-cleaning fails.	The roller brush may be jammed by large debris.	Remove the roller brush cover to check and clean the roller brush.
	The appliance is not placed onto the charging base properly.	Make sure the appliance is being charged before enabling the self-cleaning function.
	Self-cleaning cannot be enabled if the battery level is lower than 25%.	Self-cleaning can only be enabled while the appliance is being charged and the battery level is more than 25%.
	The used water tank is full.	Empty the used water tank.
	The clean water tank is not installed in place, or the water in the clean water tank is insufficient.	Re-install or fill the clean water tank.
Poor drying performance or strange noise while drying.	The air outlet and air inlet of the charging base may be blocked.	Check and clear the blockage of air outlet and air inlet.

For additional services, please contact us via aftersales@dreame.tech
 Website: <https://global.dreametech.com>

Error Prompts and Solutions

If the appliance is not working properly, the screen display will show an error message. Please refer to the below table to find your solution.

Error Icon	Possible Cause	Solution
	Insufficient water.	Fill the clean water tank.
	The Used Water Tank is full.	Please clean the used water tank.
	Roller brush stuck.	Clean the roller brush.
	Blocked tube.	Refer to the Care & Maintenance section to clean the tube and dirt sensor.
	The roller brush and tube are dirty.	Place the appliance back onto the base for self-cleaning.

Error Code	Possible Cause	Solution
E1-E7	Error	Restart the appliance for troubleshooting. If the problem persists, please contact customer service.
H1-H6		
H7	Battery overheating	Wait until the battery's temperature returns normal.

Specifications

Cordless Floor Washer			
Model	HHR46F	Rated Power	400 W
Rated Voltage	21.6 V ---	Charging Voltage	27 V ---
Clean Water Tank Capacity	780 mL	Used Water Tank Capacity	700 mL
Charging Time	Approx. 3 hours		
Charging Base			
Model	HCBAT	Rated Power Input*	640 W
Rated Input	120 V ~ 60 Hz	Rated Output	27 V --- 2.2 A

*The rated input power refers to the power measured during a representative cycle for entering the drying mode.

Battery Disposal and Removal

The built-in lithium-ion battery contains substances that are hazardous to the environment. Before disposing of the battery, make sure the battery is removed by qualified technicians and discarded at an appropriate recycling facility.

- the battery must be removed from the appliance before it is scrapped;
- the appliance must be disconnected from the supply mains when removing the battery;
- the battery is to be disposed of safely.

CAUTION:

- Before removing the battery, disconnect the power and run out the battery as much as possible.
- Unneeded batteries should be discarded at an appropriate recycling facility.
- Do not expose to high temperature environment to avoid risks of explosion.
- Under abusive conditions, liquid may be ejected from the battery. If contact occurs, flush with water and seek medical help.

Removal Guide

1. Use tools to remove the display screen.
2. Use tools to remove the screws securing the battery pack cover, and then pry open the battery pack cover.
3. Unplug the terminals connecting the battery to the mainboard, and then remove the battery.

Información de seguridad

INSTRUCCIONES DE SEGURIDAD IMPORTANTES

Cuando utilice aparatos eléctricos debe seguir siempre las precauciones básicas de seguridad, entre las que se incluyen las siguientes:


LEA TODAS LAS INSTRUCCIONES ANTES DE UTILIZAR (ESTE APARATO). En caso de no prestar atención a las advertencias o a las instrucciones, pueden generarse descargas eléctricas, incendios y/o lesiones graves.

ADVERTENCIA- Para reducir el riesgo de incendio, descargas eléctricas o lesiones:

- No utilice al aire libre. No lo utilice sobre superficies mojadas durante la carga.
- No permita su uso como juguete. Es necesario prestar mucha atención cuando lo utilizan niños o cuando se utiliza cerca de ellos, mascotas o plantas.
- Utilícelo solamente como se describe en este manual. Utilice solamente los accesorios recomendados por el fabricante.
- No lo utilice con el cable o toma de alimentación dañados. Si el aparato no funciona como debiera, se ha caído, dañado, dejado al aire libre, o cayó al agua, devuélvalo al centro de servicio.
- No tire ni lleve del cable, no use el cable como un mango, no cierre una puerta sobre el cable ni tire del cable a través de bordes o esquinas afiladas. No pase el aparato por sobre el cable. Mantenga el cable alejado de superficies calientes.
- No desconecte tirando del cable. Para desenchufar, agarre el enchufe, no el cable.
- No manipule la base de carga, incluido el enchufe del cargador, ni los terminales del cargador con las manos mojadas.
- No coloque ningún objeto en las aberturas. No lo utilice con ninguna abertura bloqueada, manténgalo libre de polvo, pelusas, cabello y cualquier cosa que pueda reducir el flujo de aire.
- Mantenga el pelo, ropa suelta, dedos y todas las partes del cuerpo alejados de las piezas en movimiento y las aberturas.
- Apague todos los controles antes de desconectar.
- Ponga cuidado extremo al limpiar sobre escalones.
- No lo use para recoger líquidos inflamables o combustibles, como gasolina, ni en áreas donde puedan estar presentes.
- No recoja nada que se esté quemando o humeando, como cigarrillos, fósforos o cenizas calientes.
- Para reducir el riesgo de incendio, no utilice un líquido inflamable o combustible para limpiar el suelo.
- No lo use sin el tanque de agua y/o el filtro colocado.
- Evite el arranque involuntario. Asegúrese de que el interruptor esté en la posición de apagado antes de recoger o transportar el aparato. Llevar el aparato con el dedo en el interruptor o energizar el aparato que tiene el interruptor encendido provoca accidentes.

Información de seguridad

- Recargue solo con la base de carga especificada por el fabricante. Una base de carga adecuada para un tipo de aparato puede crear un riesgo de incendio cuando se utiliza con uno distinto.
- Cuando se la maltrata, es posible que salga líquido de la batería, evite el contacto. Si ocurre el contacto de forma accidental, enjuague con agua. Si el líquido entra en contacto con los ojos, busque ayuda médica adicional. El líquido expulsado de la batería puede causar irritación o quemaduras.
- No utilice una batería o aparato que esté dañado o modificado. Los paquetes de baterías dañados o modificados pueden exhibir un comportamiento impredecible que resulte en incendio, explosión o riesgo de lesiones.
- No exponga la batería o el aparato al fuego ni a temperaturas excesivas. La exposición al fuego o temperaturas superiores a los 130 °C /266 °F puede causar una explosión
- Siga todas las instrucciones de carga y no cargue la batería o el aparato fuera del rango de temperatura especificado en las instrucciones. Una carga incorrecta o a temperaturas fuera del rango especificado puede dañar la batería y aumentar el riesgo de incendio.
- Haga que un técnico de reparación cualificado realice el mantenimiento utilizando solo piezas de repuesto idénticas. Esto garantizará que se mantenga la seguridad del aparato.
- No modifique ni intente reparar el aparato ni la batería, excepto como se indica en las instrucciones de uso y cuidado.
- Apague siempre este aparato antes de limpiarlo y darle mantenimiento.
- Este aparato contiene baterías que no se pueden reemplazar.
- El aparato debe almacenarse, usarse y cargarse solo en el rango de temperaturas de 4 °C /39,2 °F ~40 °C /104 °F .
- Utilice aparatos solo con paquetes de baterías específicamente designados. El uso de cualquier otro paquete de baterías puede crear un riesgo de lesiones e incendios.
- Cuando la batería no esté en uso, manténgala alejada de otros objetos metálicos, como clips, monedas, llaves, clavos, tornillos u otros objetos metálicos pequeños, que puedan hacer una conexión de un terminal a otro. Cortocircuitar los terminales de la batería puede causar quemaduras o un incendio.
- Riesgo de lesiones. El cepillo podría activarse de forma inesperada. Mantenga el interruptor en posición de apagado antes de limpiarlo o realizarle mantenimiento.
- Para reducir el riesgo de incendio y descargas eléctricas a causa de daños en los componentes internos, solo use el líquido de limpieza Dreame destinado para el uso en este aparato. Vea la sección Líquido de Limpieza de este manual.

---	Direct current
~	Alternating current
	Precaución: superficie caliente

Información de seguridad

GUARDE ESTAS INSTRUCCIONES

Solo para uso doméstico.

Para reducir el riesgo de descarga eléctrica, el aparato tiene un enchufe polarizado (una clavija es más ancha que la otra). Este enchufe cabrá en un tomacorriente polarizado de una sola vía. Si el enchufe no encaja completamente en el toma corriente, inviértalo. Si todavía no encaja, póngase en contacto con un electricista cualificado para instalar la toma de corriente adecuada. No cambie el enchufe de ninguna manera.

Precaución:

Este dispositivo cumple con la Parte 15 de las Normas de la FCC / exento de la licencia de Canadá de innovación, ciencia y desarrollo económico RSS(s). La operación está sujeta a las dos condiciones siguientes: (1) este dispositivo no puede causar interferencias dañinas. (2) este dispositivo debe aceptar toda interferencia recibida, incluso la interferencia que pueda causar un funcionamiento no deseado.

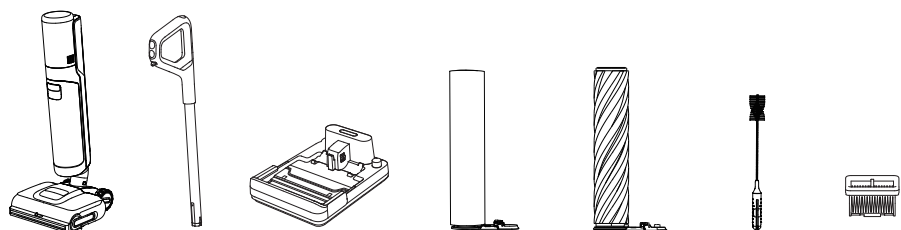
Los cambios o modificaciones no aprobados expresamente por la parte responsable del cumplimiento puede anular la autorización del usuario a usar el equipo.

Este equipo ha sido probado y cumple con los límites para un dispositivo digital de clase B, de conformidad con la parte 15 de las normas de la FCC. Estos límites están diseñados para proporcionar una protección razonable contra interferencias dañinas en una instalación residencial. Este equipo genera, usa y puede irradiar energía de radiofrecuencia y, si no se lo instala y utiliza conforme a las instrucciones, puede causar interferencias dañinas a las radiocomunicaciones. Sin embargo, no hay garantía de que no se produzcan interferencias en una instalación en particular. Si este equipo causa una interferencia dañina a la recepción de radio o televisión, que se puede determinar apagando y encendiendo el equipo, se alienta al usuario a intentar corregir la interferencia por medio de una o más de las siguientes medidas:

- Reorientar o reubicar la antena receptora.
- Aumentar la separación entre el equipo y el receptor.
- Conectar el equipo a una toma de corriente de un circuito diferente al que está conectado el receptor.
- Consultar al distribuidor o a un técnico experimentado en radio/TV para obtener ayuda.

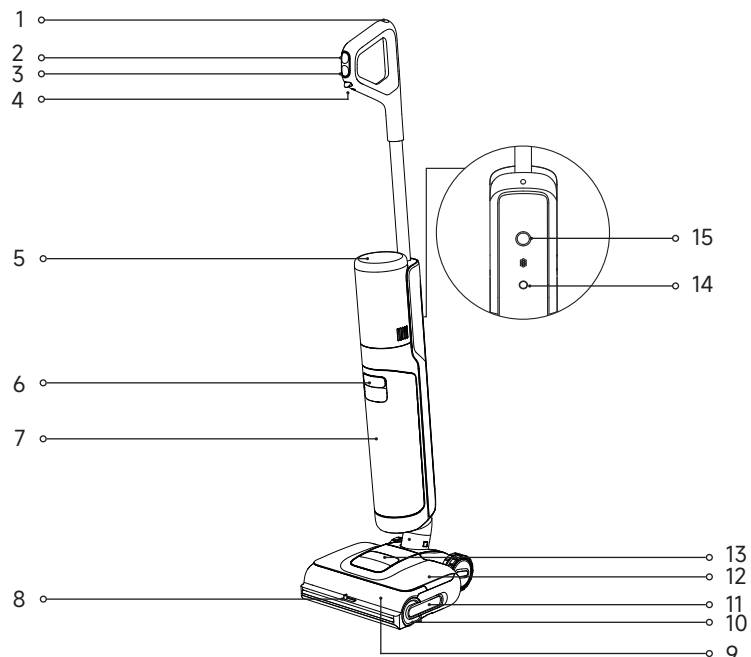
Descripción del producto

Contenido



Cuerpo principal Mango Base de carga Cepillo para pisos duros (preinstalado) Cepillo para alfombras Cepillo de limpieza Filtro de repuesto

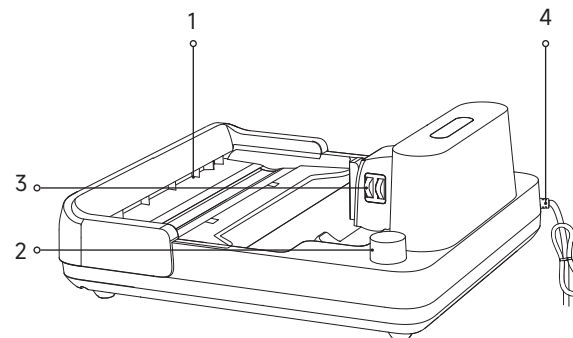
Aspiradora



- | | | |
|---------------------------------------|-----------------------------------|------------------------------------|
| 1 Botón de autolimpieza | 6 Mango del tanque de agua usada | 11 Mango del cepillo de rodillo |
| 2 Cambio de modo | 7 Tanque de agua usada | 12 Tanque de agua limpia |
| 3 Interruptor de energía | 8 Interruptor de residuos grandes | 13 Mango del tanque de agua limpia |
| 4 Ajuste de potencia de deslizamiento | 9 Cubierta del cepillo de rodillo | 14 Botón de indicación por voz |
| 5 Pantalla | 10 Cepillo de rodillo | 15 Rueda omnidireccional |

Descripción del producto

Base de carga



- | | |
|----------------------------|--|
| 1 Salida de secado de aire | 2 Ranura de almacenamiento de accesorios |
| 3 Contactos de carga | 4 Cable de energía |

Pantalla



- | | | |
|--------------------|-----------------------------------|-------------------------------------|
| 1 Modo turbo | 4 Indicador de carga/batería baja | 7 Modo de autolimpieza |
| 2 Modo inteligente | 5 Mensajes de error | 8 Estado del cepillo de la alfombra |
| 3 Modo de secado | 6 Indicador de suciedad | 9 Modo silencioso |

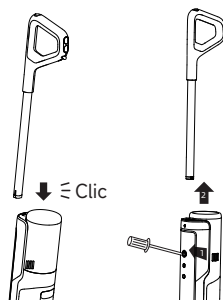
Nota:

Si el dispositivo no funciona correctamente, la pantalla mostrará un mensaje o código de error. Consulte la tabla de indicaciones de error y soluciones para encontrar su solución.

Instalación

Instalación del mango

Inserte el extremo del mango verticalmente en el puerto de la parte superior de la aspiradora como se indica hasta que escuche un clic.



Nota:

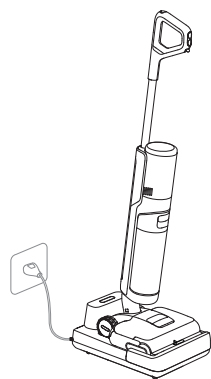
Para desmontar, introduzca un objeto duro en el orificio del aparato como se indica para presionar los contactos y tire del mango hacia arriba al mismo tiempo.

Carga

1. Coloque la base de carga contra una pared a nivel del suelo y conéctela a una fuente de energía. Cargue completamente el aparato antes del primer uso.
2. Coloque el aparato en la base de carga. Cuando el número en la pantalla llega a 100, la batería está cargada.

⚡ Indicador de carga/batería baja

- Respiración naranja: El nivel de batería es menor a 25% (cargando)
- Respiración verde: El nivel de batería es mayor a 25% (cargando)
- Verde sólido: Carga completa
- Naranja sólido: El nivel de batería es menor o igual a 25%



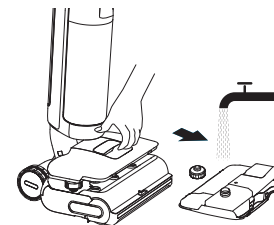
Nota:

- Si no se utiliza dentro de los 10 minutos de estar completamente cargada, la aspiradora pasará a modo de reposo. Reinicie el aparato si necesita usarlo.
- Para prolongar la vida útil de la batería, esta se sigue enfriando automáticamente después de haber utilizado el aparato durante un período prolongado.

Cómo utilizar

Llenado del tanque de agua limpia

Retire el tanque. Abra la cubierta del tanque y llénelo con agua limpia. Instale el tanque de agua limpia y asegúrese de que haga clic en su lugar.



Añada el líquido de limpieza

ADVERTENCIA: Para reducir el riesgo de incendio y descarga eléctrica a causa de daños en los componentes internos, utilice solo líquido de limpieza AWH10 de Dreame Trading (Tianjin) Co., Ltd destinado para su uso en el aparato.

1. Retire el sello antes de usar.
2. Mida el limpiador de pisos con la tapa de la botella (*aproximadamente 10 ml/0,34 fl oz por tapa).
3. Viértalo en el tanque de agua limpia y sacúdalo suavemente para mezclarlo de manera uniforme antes del uso.

Nota:

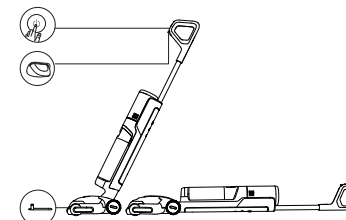
- No agregue ningún líquido que no sea el limpiador aprobado oficialmente. El limpiador puede estar disponible en la tienda online oficial. Consulte la etiqueta de la solución de limpieza para obtener instrucciones de uso específicas.

Iniciar la limpieza

Pise suavemente la cubierta del cepillo y recline el aparato hacia atrás. Presione el interruptor de energía ⏻ para iniciar el trabajo.

Ajuste de potencia de deslizamiento: presione brevemente para ajustar el nivel de asistencia en dos marchas.



Interruptor de residuos grandes: encendido por defecto. Absorbe partículas grandes de suciedad cuando está abierto.






Nota:

- No utilice el aparato para aspirar líquidos espumosos.
- Si el aparato está en posición vertical mientras está funcionando, se suspenderá la tarea actual.
- El aparato es adecuado para limpiar pisos, mármol, baldosas y otras superficies duras.
- Presione el cepillo contra el piso cuando lo utilice.
- No levante ni mueva el aparato mientras esté en operación para evitar que el agua sucia regrese al motor.
- Active el Interruptor de residuos grandes en alfombras de lana larga o cuando absorba partículas grandes de suciedad.

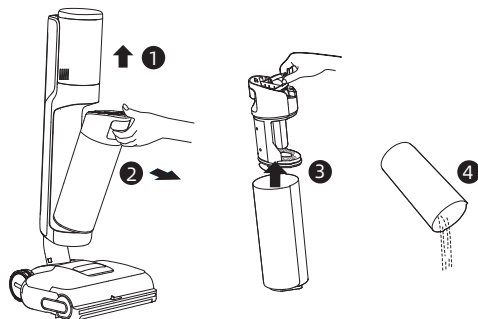
Cambiar entre modos

Presione el interruptor de modo  para cambiar modos según sus necesidades. Mantenga presionado  por 3 segundos para activar o desactivar el brazo robótico elevador.

-  **Modo inteligente**
El aparato ajustará de manera inteligente la potencia de succión según las marcas en el suelo.
-  **Modo turbo**
Si se selecciona el modo turbo, el aparato aspirará las manchas rebeldes en el piso.
-  **Modo de succión**
Si se selecciona el modo de succión, el aparato solo aspirará agua y el cepillo de rodillo no se humedecerá. No sale agua del tanque de agua limpia.

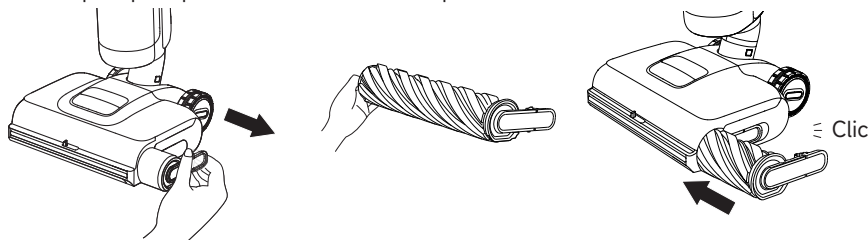
Cómo vaciar el tanque de agua usada

Tire del mango del tanque de agua usada para sacarlo. Retire la cubierta del tanque y vierta el agua usada. Vuelva a instalar el tanque de agua usada hasta que oiga un clic.




Cómo remplazar el cepillo para alfombras


Quite el cepillo para pisos duros e instale el cepillo de alfombras.*



*Para obtener instrucciones detalladas, consulte la sección Cuidado y mantenimiento.

-  **Indicador de estado de cepillo para alfombras:**
 - Indicador encendido: modo de limpieza de alfombras.
 - Indicador apagado: modo de trapeado de pisos.


Autolimpieza con agua caliente

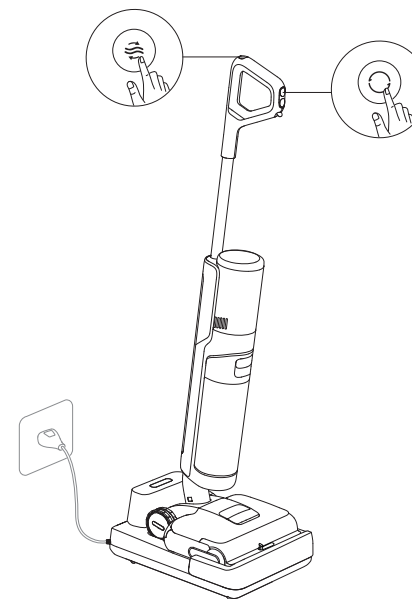
1. Vuelva a colocar el aparato en la base. Asegúrese de que el agua en el tanque de agua limpia sea suficiente para la limpieza automática.
2. Presione el botón de autolimpieza en el mango. Siga las indicaciones de voz: presione nuevamente el botón durante o dentro de los 3 segundos luego del aviso vocal de cambiar al modo de autolimpieza profunda; de otro modo, iniciará el modo de autolimpieza suave.
3. Vacíe el tanque de agua usada después de que se complete la autolimpieza y se haya activado el modo de secado. Presione el botón  para salir del modo de secado.

Nota:

- La función de autolimpieza se puede activar solo cuando el aparato se está cargando y el nivel de batería es superior al 25%.

Modo de secado

1. Mantenga presionado el botón de autolimpieza  por 3 segundos para activar el modo de secado.
2. El aparato se cargará una vez que finalice el secado.
3. Mantenga pulsado el interruptor de modo durante 3 segundos para cambiar de modo de secado.



Reestablecer los ajustes de fábrica

Mantenga presionado el botón de indicaciones de voz y el botón de autolimpieza por 3 segundos para reestablecer los ajustes de fábrica.

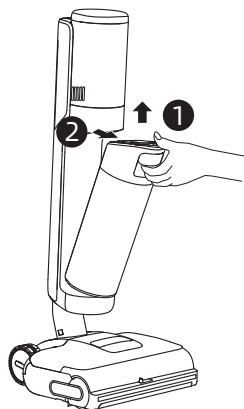
Cuidado y mantenimiento

PRECAUCIÓN

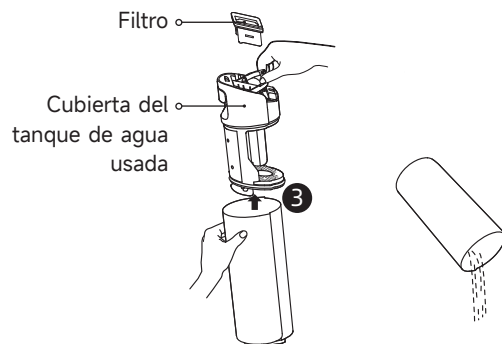
- Apague el aparato antes del mantenimiento. No toque el interruptor de alimentación.
- Reemplace las piezas si se requiere. Las piezas deben reemplazarse con aquellas disponibles del fabricante o su agente de servicio.
- Si la aspiradora no se usa durante un largo período de tiempo, cárguela completamente, desconecte el cable de alimentación, retire la batería y guárdela en un ambiente fresco de baja humedad, retirado de la luz solar directa. Para evitar la descarga profunda de la batería, cargue el aparato al menos una vez cada tres meses.

Cómo limpiar el tanque de agua usada y el filtro

1. Tire del mango del tanque de agua usada para retirarlo.



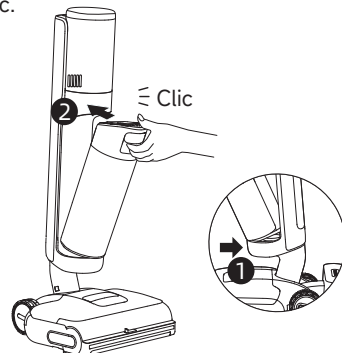
2. Retire el filtro de la cubierta del tanque de agua usada. Tire de la cubierta del tanque de agua usada hacia arriba y vierta por el desagüe.



3. Enjuague el tanque de agua usada y su cubierta con agua. Use el cepillo de limpieza provisto para limpiar la pared interior del tanque.



4. Vuelva a instalar el filtro y la cubierta del tanque de agua usada. Luego reinstale el tanque de agua usada hasta que oiga un clic.



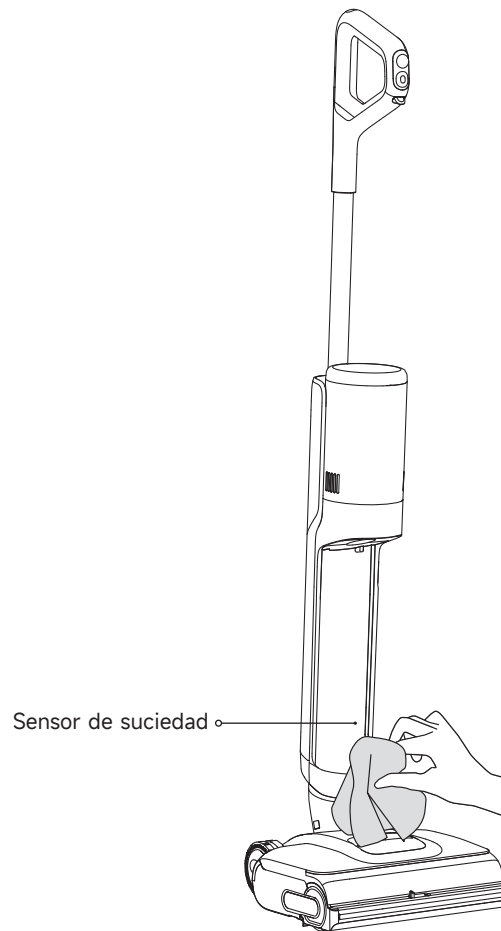
Nota:

- Si el filtro está sucio, enjuáguelo con agua limpia y séquelo por completo antes de su uso.
- Se recomienda reemplazar el filtro cada 3 a 6 meses.

Cuidado y mantenimiento

Limpieza del tubo y del sensor de suciedad

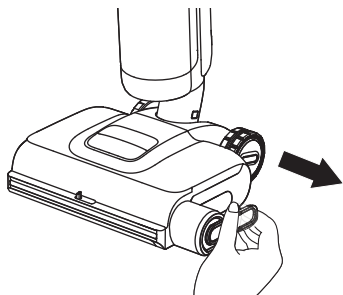
Retire el tanque de agua usada, con suavidad limpie el tubo y el sensor de polvo con un paño húmedo antes del uso.



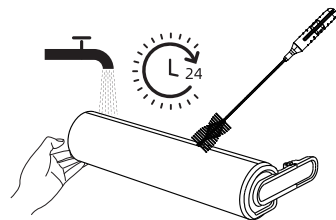
Nota: No enjuague el tubo ni el sensor de suciedad.

Limpieza del conjunto del cepillo

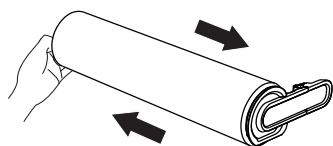
1. Tire del mango para remover el cepillo de rodillo.



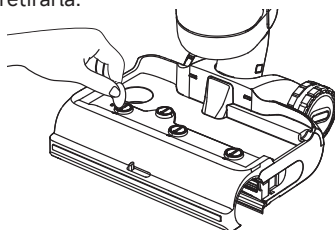
2. Utilice el cepillo de limpieza provisto para limpiar el cepillo de rodillo, luego enjuague el cepillo de rodillo con agua limpia y séquelo por completo.



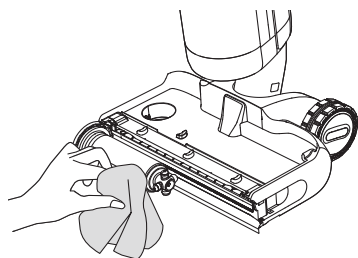
3. Se recomienda reemplazar el cepillo de rodillo cada 3 a 6 meses.



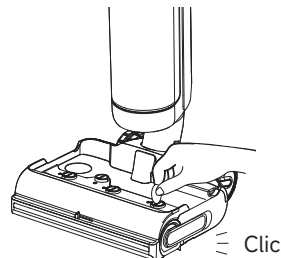
4. Utilice una moneda para girar los cerrojos en la cubierta del cepillo de rodillo para retirarla.



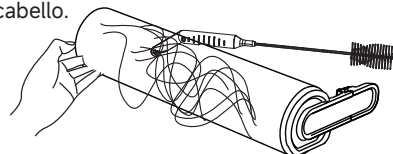
5. Limpie la entrada de succión con un paño seco o un pañuelo húmedo. No enjuague el conjunto del cepillo con agua.



6. Vuelva a instalar el cepillo de rodillo hasta que oiga un clic. Vuelva a cerrar la cubierta del cepillo de rodillo.



NOTA: utilice la cuchilla en el extremo del cepillo de limpieza para cortar el excedente de cabello.








Si se presenta un error, el aparato dejará de funcionar. Consulte la siguiente tabla para solución de problemas. Si el problema se mantiene, contacte al servicio al cliente.

Error	Causa posible	Solución
El aparato no funciona.	El aparato no tiene batería o el nivel de batería es bajo.	Cargue completamente la batería antes de usar el aparato.
	El aparato está en posición vertical.	Recline el aparato hacia atrás.
	Modo de protección contra sobrecalentamiento activado por bloqueo.	Quite el bloqueo y espere hasta que la temperatura vuelva a la normalidad.
	Agua insuficiente en el tanque de agua limpia.	Llene el tanque de agua limpia.
	El tanque de agua usada está lleno.	Vacíe el tanque de agua usada.
El aparato se carga lentamente.	Las piezas no están instaladas en su lugar.	Asegúrese de que todas las piezas estén correctamente en su lugar.
	La temperatura de la batería es demasiado baja o demasiado alta.	Espere hasta que la temperatura de la batería vuelva a la normalidad.
La potencia de succión del aparato es débil.	El filtro está tapado.	Cómo limpiar el filtro.
	Un objeto extraño bloquea la entrada o el tubo de succión.	Limpie el tubo y la entrada de succión.
El motor hace un ruido extraño.	Hay demasiada agua sucia en el tanque de agua usada.	Vacíe el tanque de agua usada.
	La entrada de succión está tapada.	Quite cualquier elemento que esté tapando la entrada de succión.
El indicador de concentración de polvo está rojo permanente.	El sensor de polvo necesita limpieza.	El sensor de polvo está en el tubo. Siga las instrucciones de limpieza.
	La concentración de solución de limpieza es demasiado alta.	Diluya la solución de limpieza con agua en la proporción recomendada.
	Una solución de limpieza de otro fabricante produjo una gran cantidad de espuma.	Utilice solo la solución de limpieza aprobada oficialmente.
El indicador de nivel de batería no se enciende durante la carga.	El enchufe de la base de carga no está insertado correctamente en el tomacorriente.	Asegúrese de que el enchufe de la base de carga esté insertado correctamente.
	El aparato no está colocado correctamente en la base de carga.	Asegúrese de que el aparato esté colocado en la base de carga correctamente.

No sale agua del aparato.	El tanque de agua limpia no está instalado adecuadamente en su lugar o el agua en él no es suficiente.	Vuelva a instalar o llene el tanque de agua limpia.
	Se tarda 30 segundos en humedecer el cepillo de rodillo.	Encienda el aparato y vuelva a comprobarlo después de un rato.
El respiradero pierde agua.	Un golpe o un tirón brusco provocaron que entrara agua al motor.	Mueva la aspiradora suavemente hacia delante y hacia atrás cuando esté encendida.
	El filtro no quedó completamente seco después de limpiarlo.	Seque el filtro por completo antes de usar el aparato.
La limpieza automática falla.	El cepillo de rodillo puede estar atascado por grandes residuos.	Retire la cubierta del cepillo de rodillo para comprobar y limpiar el cepillo de rodillo.
	El aparato no está colocado correctamente en la base de carga.	Asegúrese de que el aparato se esté cargando antes de activar la función de limpieza automática.
	La autolimpieza no se puede activar si el nivel de batería es menor al 25%.	La autolimpieza solo se puede activar mientras el aparato se carga y el nivel de batería es mayor al 25%.
	El tanque de agua usada está lleno.	Vacíe el tanque de agua usada.
	El tanque de agua limpia no está instalado en su lugar o el agua en él no es suficiente.	Vuelva a instalar o llene el tanque de agua limpia.
Secado deficiente o ruido extraño durante el secado.	La salida de aire y la entrada de aire de la base de carga pueden estar obstruidas.	Compruebe y elimine la obstrucción de la salida y entrada de aire.

Para obtener servicios adicionales, comuníquese con nosotros al aftersales@dreame.tech
 Sitio web: <https://global.dreame.tech>

Si el aparato no funciona correctamente, la pantalla de visualización mostrará un mensaje de error. Consulte la tabla a continuación para encontrar su solución.

Icono de error	Causa posible	Solución
	Agua insuficiente.	Llene el tanque de agua limpia.
	El tanque de agua usada está lleno.	Limpie el tanque de agua usada.
	Cepillo de rodillo atascado.	Limpie el cepillo de rodillo.
	Tubo tapado.	Consulte la sección cuidado y mantenimiento para limpiar el tubo y el sensor de suciedad.
	El cepillo de rodillo y el tubo están sucios.	Vuelva a colocar el aparato en la base para la limpieza automática.

Código de error	Causa posible	Solución
E1-E7	Error	Reinicie el aparato para solucionar problemas. Si el problema se mantiene, por favor, contacte al servicio de atención al cliente.
H1-H6		
H7	Sobrecalentamiento de la batería	Espere hasta que la temperatura de la batería vuelva a la normalidad.

Aspiradora			
Modelo	HHR46F	Potencia nominal	400 W
Voltaje máximo	21.6 V ===	Voltaje de carga	27 V ===
Capacidad del tanque de agua limpia	780 ml	Capacidad del tanque de agua usada	700 ml
Tiempo de carga	Aprox. 3 horas		
Base de carga			
Modelo	HCBAT	Potencia de entrada nominal*	640 W
Entrada nominal	120 V ~ 60 Hz	Salida nominal	27 V === 2.2 A

*La potencia de entrada nominal se refiere a la potencia medida durante un ciclo representativo para ingresar al modo de secado.

Desecho y remoción de baterías

La batería de iones de litio incorporada contiene sustancias peligrosas para el medio ambiente. Antes de desechar la batería, asegúrese de que técnicos cualificados la retiren y la desechen en una instalación de reciclaje adecuada.

- se debe retirar la batería del aparato antes de desecharlo;
- el aparato debe estar desconectado de la fuente principal cuando se retire la batería;
- la batería se debe desechar de manera segura.

PRECAUCIÓN

- Antes de retirar la batería, desconecte la alimentación y agote la batería tanto como sea posible.
- Las baterías innecesarias deben desecharse en una instalación de reciclaje adecuada.
- No exponer a ambientes con altas temperaturas para evitar riesgos de explosión.
- En condiciones de uso desmedido, es posible que salga líquido de la batería. Si se produce contacto, enjuague con agua y busque ayuda médica.

Guía de remoción

1. Utilice herramientas para retirar la pantalla.
2. Utilice herramientas para retirar los tornillos que sujetan la cubierta de la batería y luego hacer palanca para abrir la cubierta.
3. Desenchufe las terminales que conectan la batería a la plaqueta principal y retire la batería.

Informations sur la sécurité

INSTRUCTIONS IMPORTANTES DE SÉCURITÉ

Lors de l'utilisation d'un appareil électrique, des précautions de base doivent toujours être prises, notamment les suivantes :


LISEZ TOUTES LES INSTRUCTIONS AVEC D'UTILISER (CET APPAREIL). Ces messages d'avertissement et ces instructions doivent être suivis pour éviter les risques d'électrocution, de départ de feu et d'éventuelles blessures.

AVERTISSEMENT- Pour éviter les risques de départ de feu, de choc électrique ou de blessures:

- N'utilisez pas l'appareil à l'extérieur. N'utilisez pas l'appareil sur des surfaces mouillées pendant la charge.
- Ne le laissez pas être utilisé comme jouet. Une attention particulière est nécessaire en cas d'utilisation par ou à proximité d'enfants, d'animaux de compagnie ou de plantes.
- Utilisez uniquement comme indiqué dans ce manuel. N'utilisez que les accessoires recommandés par le fabricant.
- N'utilisez pas l'appareil avec un cordon ou une fiche endommagé(e). Si l'appareil ne fonctionne pas comme il le devrait, s'il est tombé, s'il a été endommagé, s'il est resté à l'extérieur ou s'il est tombé dans l'eau, retournez-le à un centre de service.
- Évitez de tirer ou de transporter par le cordon, d'utiliser le cordon comme une poignée, de fermer une porte sur le cordon et de tirer le cordon autour de bords ou d'angles tranchants. Ne faites pas passer l'appareil sur le cordon. Éloignez le cordon des surfaces chauffées.
- Ne débranchez pas l'appareil en tirant sur le cordon. Pour débrancher l'appareil, saisissez la fiche et non le cordon.
- Ne manipulez pas le socle de recharge, y compris la fiche du socle de recharge, et les bornes du socle de recharge avec des mains mouillées.
- Ne mettez aucun objet dans les ouvertures. N'utilisez pas l'appareil si l'une de ses ouvertures est obstruée ; gardez-le à l'abri de la poussière, des peluches, des cheveux et de tout ce qui pourrait réduire le flux d'air.
- Éloignez les cheveux, les vêtements amples, les doigts et les autres parties du corps des ouvertures et des pièces mobiles.
- Faites très attention lorsque vous nettoyez les escaliers.
- N'utilisez pas l'appareil pour aspirer des liquides inflammables ou combustibles, tels que l'essence, ni dans des zones où ils peuvent être présents.
- N'aspirez rien qui brûle ou qui fume, comme des cigarettes, des allumettes ou des cendres chaudes.
- Pour réduire le risque de départ de feu, n'utilisez pas de liquide inflammable ou combustible pour nettoyer un sol.
- N'utilisez pas l'appareil sans le réservoir d'eau et/ou le filtre en place.
- Empêchez tout démarrage intempestif. Assurez-vous que l'interrupteur est en position d'arrêt avant de prendre ou de transporter l'appareil. Le fait de porter l'appareil avec le doigt sur l'interrupteur ou d'allumer l'appareil activé peut provoquer un accident.

Informations sur la sécurité

- Rechargez uniquement avec le socle de recharge spécifié par le fabricant. Un socle de recharge adapté à un type d'appareil peut créer un risque de départ de feu lorsqu'il est utilisé avec un autre type d'appareil.
- Lorsque la batterie n'est pas utilisée, tenez-la à l'écart d'autres objets métalliques, comme des trombones, des pièces de monnaie, des clés, des clous, des vis ou d'autres petits objets métalliques, qui peuvent connecter les bornes entre elles. La mise en court-circuit des bornes de la batterie peut provoquer des brûlures ou un départ de feu.
- En cas d'usage abusif, du liquide peut s'échapper de la batterie ; évitez tout contact. En cas de contact accidentel, rincez à l'eau. En cas de contact du liquide avec les yeux, consultez également un médecin. Le liquide éjecté de la batterie peut provoquer des irritations ou des brûlures.
- N'utilisez pas une batterie ou un appareil endommagé ou modifié. Une batterie endommagée ou modifiée peut avoir un comportement imprévisible et provoquer un incendie, une explosion ou un risque de blessure.
- N'exposez pas une batterie ou un appareil au feu ou à une température excessive. L'exposition au feu ou à une température supérieure à 130 °C / 266 °F peut provoquer une explosion.
- Suivez toutes les instructions de chargement et ne chargez pas la batterie ou l'appareil en dehors de la plage de température spécifiée dans les instructions. Une mise en charge incorrecte ou à des températures en dehors de la plage spécifiée peut endommager la batterie et augmenter le risque de départ de feu.
- Confiez l'entretien de l'appareil à un réparateur qualifié qui n'utilisera que des pièces de rechange identiques. Cela permet de garantir la sécurité de l'appareil.
- Ne modifiez pas ou n'essayez pas de réparer l'appareil ou la batterie sauf si cela est indiqué dans les instructions d'utilisation et d'entretien.
- Éteignez toujours cet appareil avant de le nettoyer ou de l'entretenir.
- Toujours mettre l'interrupteur de l'appareil à la position ARRÊT avant de connecter ou d'enlever la brosse à moteur.
- N'utilisez les appareils qu'avec des batteries spécialement conçues à cet effet. L'utilisation d'autres batteries peut entraîner des risques de blessures et de départ de feu.
- Risque de blessures. La brosse peut démarrer de façon inattendue. Gardez le commutateur sur la position d'arrêt avant de nettoyer ou de réparer.
- Éteignez toutes les commandes avant de débrancher l'appareil.
- L'appareil doit être rangé, utilisé et chargé uniquement à une température comprise entre 4 °C / 39.2 °F ~ 40 °C / 104 °F .
- Cet appareil contient des batteries qui ne sont pas remplaçables.
- Pour éviter les risques de départ de feu et de choc électrique dus à la détérioration des composants internes, n'utilisez que le liquide de nettoyage Dreame prévu pour l'appareil. Reportez-vous à la section Liquide de nettoyage de ce manuel.

---	Direct current
~	Alternating current
	Attention : surface chaude

CONSERVEZ CES INSTRUCTIONS

Usage domestique uniquement.

Pour réduire le risque de choc électrique, l'appareil est équipé d'une fiche polarisée (une lame est plus large que l'autre). Cette fiche ne s'adapte à une prise polarisée que dans un sens. Si la fiche ne s'adapte pas complètement à la prise, inversez-la. Si elle ne s'adapte toujours pas, contactez un électricien qualifié pour installer une prise appropriée. Ne modifiez pas la fiche de quelque façon que ce soit.

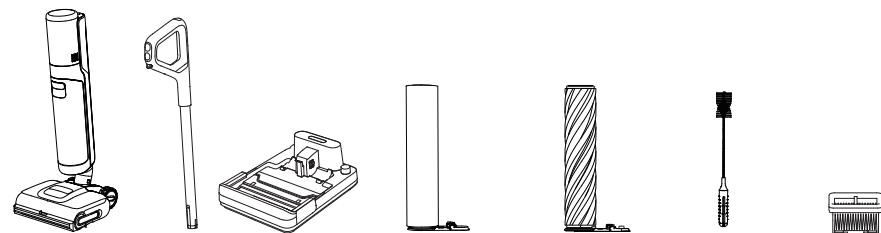
Attention :

Cet appareil est conforme à la partie 15 des Règles de la FCC/appareils radio exempts de licence Innovation, Sciences et Economic Development Canada. Le fonctionnement est soumis aux deux conditions suivantes : (1) Cet appareil ne doit pas provoquer d'interférences nuisibles. (2) Cet appareil doit accepter toute interférence reçue, y compris les interférences susceptibles de provoquer un fonctionnement indésirable.

Toutes modification ou altération de cet appareil qui n'est pas expressément approuvée par la partie responsable de la conformité peut entraîner une interdiction de l'autorisation de l'utilisateur à faire fonctionner l'équipement. Cet équipement a été testé et déclaré conforme aux limites d'un appareil numérique de classe B, conformément à la partie 15 des règles de la FCC. Ces limites sont conçues pour fournir une protection raisonnable contre les interférences nuisibles dans une installation résidentielle. Cet équipement génère, utilise et peut émettre de l'énergie par radio fréquence et s'il n'est pas installé conformément à ces instructions, des interférences nuisibles aux communications radio peuvent survenir. Cependant, il n'y a aucune garantie que des interférences ne se produiront pas dans certaines installations. Si cet équipement provoque des interférences nuisibles à la réception radio ou télévision, ce qui peut être vérifié en mettant l'appareil hors et sous tension, l'utilisateur doit essayer d'éliminer les interférences par l'une des méthodes suivantes:

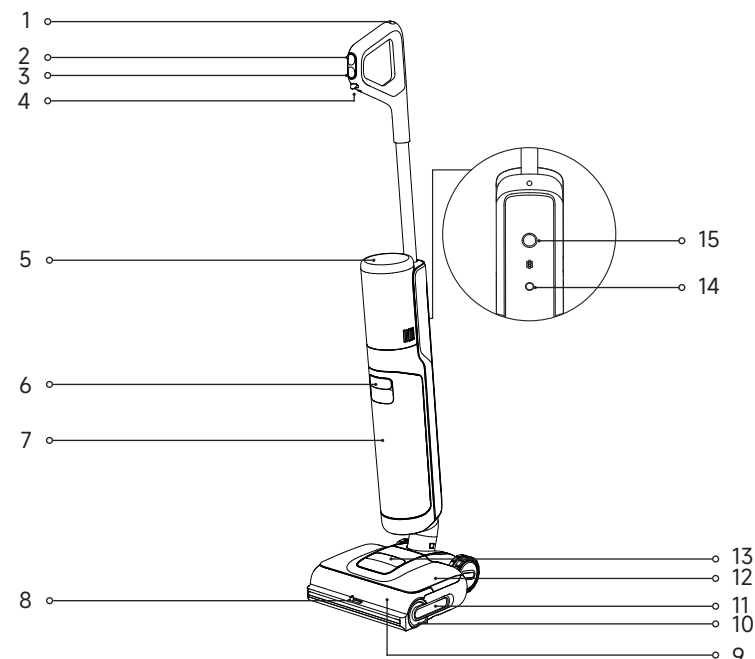
- Réorienter ou déplacer l'antenne de réception.
- Augmenter la distance entre l'équipement et le récepteur.
- Brancher l'équipement sur une prise de courant située sur un circuit différent de celui sur lequel le récepteur est branché.
- Consulter le revendeur ou un technicien radio/TV expérimenté pour obtenir de l'aide.

Contenu de la livraison



Corps principal Manche Socle de recharge Brosse pour sols durs (préinstallée) Brosse pour tapis Brosse de nettoyage Filtre de recharge

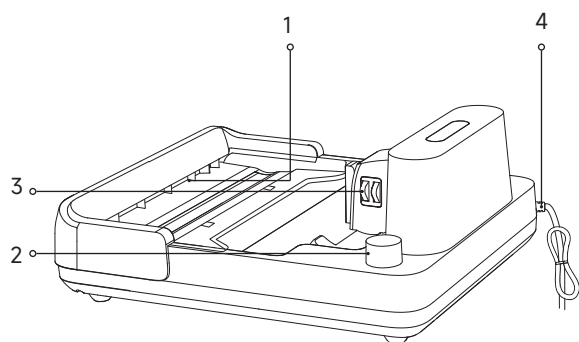
Aspirateur



- | | | |
|--------------------------------------|--------------------------------------|---------------------------------------|
| 1 Bouton de nettoyage automatique | 6 Poignée du réservoir d'eau sale | 11 Poignée de la brosse rotative |
| 2 Commutateur de mode | 7 Réservoir d'eau sale | 12 Réservoir d'eau propre |
| 3 Interrupteur d'alimentation | 8 Commutateur de grosses particules | 13 Poignée du réservoir d'eau propre |
| 4 Réglage de la puissance de glisse | 9 Couvercle de la brosse rotative | 14 Bouton de commande vocale |
| 5 Écran d'affichage | 10 Brosse rotative | 15 Roue omnidirectionnelle |

Présentation du produit

Socle de recharge



- | | | | |
|---|---------------------------|---|---------------------------------------|
| 1 | Sortie de séchage à l'air | 2 | Emplacement de rangement d'accessoire |
| 3 | Contacts de charge | 4 | Cordon d'alimentation |

Écran d'affichage



- | | | | | | |
|---|------------------|---|--|---|----------------------------------|
| 1 | Mode turbo | 4 | Indicateur de charge/ batterie déchargée | 7 | Mode de nettoyage automatique |
| 2 | Mode intelligent | 5 | Messages d'erreur | 8 | Estado de cepillo para alfombras |
| 3 | Mode de séchage | 6 | La saleté détectent l'indicateur | 9 | Mode silencieux |

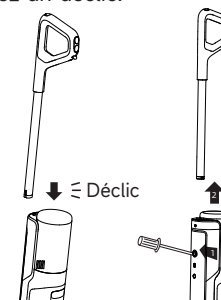
Remarque :

Si l'appareil ne fonctionne pas correctement, l'écran d'affichage indiquera un message d'erreur ou un code d'erreur. Veuillez vous reporter au tableau des Messages d'erreur et solutions pour déterminer l'origine du dysfonctionnement.

Installation

Installation du manche

Insérez verticalement l'extrémité du manche dans le port sur le dessus de l'appareil comme indiqué jusqu'à ce que vous entendiez un déclic.



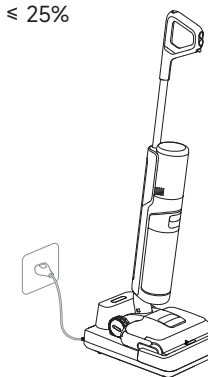
Remarque : Pour le démontage, introduisez un objet dur dans le trou de l'appareil comme indiqué pour enfoncer les contacts et tirez en même temps le manche vers le haut.

Mise en charge

- Placez le socle de recharge contre un mur sur un sol plat et branchez-le à une source d'alimentation. Chargez complètement l'appareil avant la première utilisation.
- Posez l'appareil sur le socle de recharge. Lorsque le chiffre sur l'écran atteint 100, la batterie est complètement chargée.

⚡ Indicateur de charge/batterie déchargée

- Clignote lentement en orange : Niveau de batterie \leq 25% (en charge)
- Clignote lentement en vert : Niveau de batterie $>$ 25% (en charge)
- Vert fixe : Complètement chargée
- Orange fixe : Niveau de batterie \leq 25%

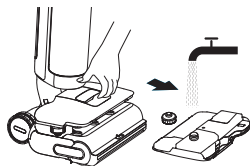


Remarque :

- Si l'aspirateur reste inutilisé pendant 10 minutes après la charge complète, il passera en veille. Veuillez redémarrer l'appareil pour l'utiliser.
- la batterie se refroidit automatiquement après une utilisation prolongée afin de prolonger sa durée de vie.

Remplissage du réservoir d'eau propre

Retirez le réservoir. Ouvrez le couvercle du réservoir et remplissez le réservoir avec de l'eau propre. Installez le réservoir d'eau propre et assurez-vous qu'il s'enclenche.



Ajouter du liquide de nettoyage

AVERTISSEMENT : Pour éviter les risques de départ de feu et de choc électrique dus à la détérioration des composants internes, n'utilisez que le liquide de nettoyage Dreame Trading (Tianjin) Co., Ltd. AWH10 prévu pour l'appareil.

1. Retirez le film adhésif avant l'utilisation.
2. Mesurez le nettoyant pour planchers à l'aide du bouchon de la bouteille (*environ 10 ml/0,34 fl oz par bouchon).
3. Versez-le dans le réservoir d'eau propre et secouez doucement pour mélanger uniformément avant l'utilisation.

Remarque : N'ajoutez pas de liquide autre que le nettoyant officiellement approuvé. Le nettoyant est disponible sur la boutique en ligne officielle. Reportez-vous à l'étiquette de la solution de nettoyage pour connaître les instructions d'utilisation spécifiques.

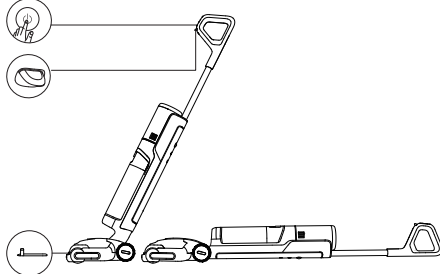
Démarrage du nettoyage

Appuyez doucement sur le couvercle de la brosse et inclinez l'appareil vers l'arrière.

Appuyez sur l'interrupteur d'alimentation  pour démarrer l'aspirateur.

Réglage de la puissance de glisse: appuyer brièvement pour régler le niveau d'assistance sur deux vitesses.



Commutateur de grosses particules: Activé par défaut. Absorbe les grosses particules de saleté lorsqu'il est ouvert.



Remarque :

- N'aspirez pas des liquides mousseux.
- Si l'appareil est en position verticale pendant son fonctionnement, la tâche en cours sera suspendue.
- L'appareil est adapté au nettoyage des sols, du marbre, des carreaux et autres surfaces dures.
- Veuillez appuyer la brosse contre le sol lors de l'utilisation.
- Ne soulevez pas ou ne déplacez pas l'appareil lorsqu'il fonctionne pour éviter que l'eau sale ne retourne dans le moteur.
- Allumer le commutateur à grosses particules sur les tapis longs en laine ou lors de l'absorption de grosses particules de saleté.

Changement de modes

Appuyez sur le commutateur de mode  pour changer de mode selon vos besoins. Maintenez  enfoncé pendant 3 secondes pour activer ou désactiver le bras robotisé de levage.



Mode Intelligent

L'appareil réglera intelligemment la puissance d'aspiration en fonction des taches présentes au sol.



Mode Turbo

Si le mode turbo est sélectionné, l'appareil aspirera les taches tenaces sur le sol.

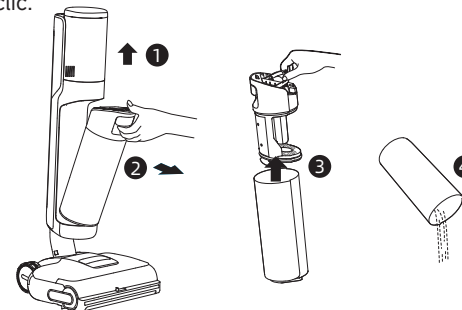


Mode Aspiration

Si le mode aspiration est sélectionné, l'appareil aspirera uniquement l'eau et la brosse rotative ne sera pas humidifiée. Aucune eau ne sort du réservoir d'eau propre.

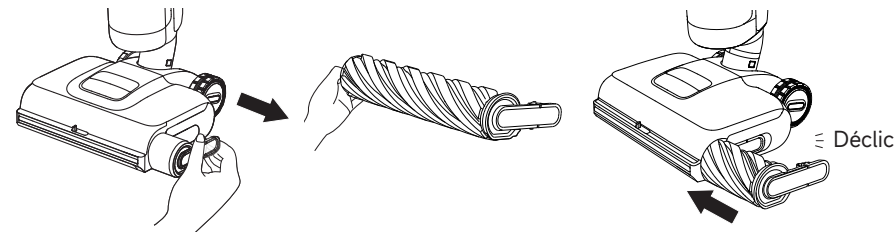
Vidange du réservoir d'eau sale

Tirez sur la poignée du réservoir d'eau sale pour retirer le réservoir. Retirez le couvercle du réservoir et videz l'eau sale. Réinstallez le réservoir d'eau sale jusqu'à ce que vous entendiez un déclic.




Remplacement de la brosse pour tapis

Retirez la brosse pour sols durs et installez la brosse pour tapis.*




*Pour des instructions détaillées, consultez la section Entretien et Maintenance.

 Voyant d'état de la brosse pour tapis:

- Voyant allumé: Mode nettoyage des tapis.
- Voyant éteint: Mode lavage des sols.


Nettoyage automatique à l'eau chaude

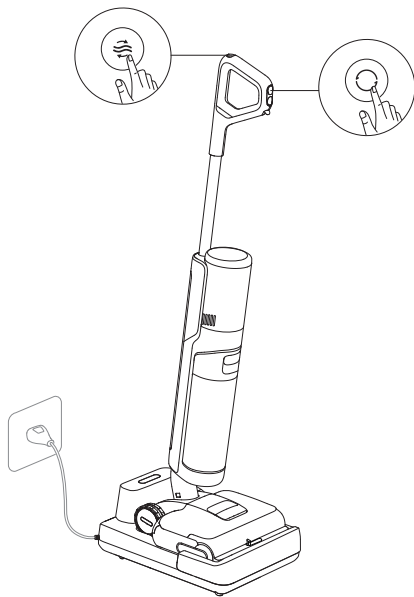
1. Reposez l'appareil sur la base. Assurez-vous qu'il y a suffisamment d'eau dans le réservoir d'eau propre pour le nettoyage automatique.
2. Appuyez sur le bouton de nettoyage automatique situé sur le manche. Suivez les instructions vocales - cliquez à nouveau sur le bouton pendant ou dans les 3 secondes qui suivent l'annonce vocale pour passer en mode de nettoyage automatique en profondeur ; sinon, l'appareil passera en mode de nettoyage automatique léger.
3. Veuillez vider le réservoir d'eau sale une fois le nettoyage automatique terminé et le mode de séchage activé. Appuyez sur le bouton  pour quitter le mode de séchage.

Remarque:

- La fonction de nettoyage automatique ne peut être activée que lorsque l'appareil est en charge et que le niveau de la batterie est supérieur à 25%.

Mode Séchage

1. Maintenez le bouton de nettoyage automatique  enfoncé pendant 3 secondes pour activer le mode de séchage.
2. L'appareil sera rechargé une fois le séchage terminé.
3. Maintenez le bouton de mode enfoncé pendant 3 secondes pour changer de mode de séchage.



Rétablir les paramètres d'usine

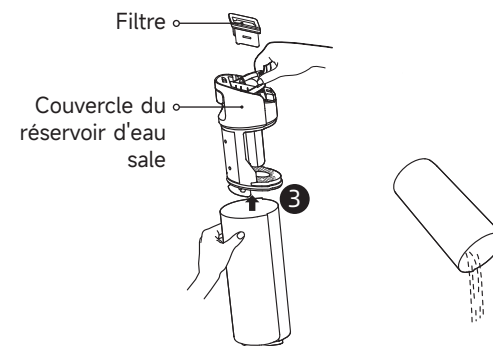
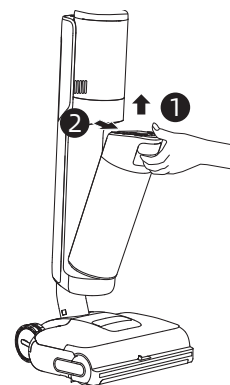
Maintenez le bouton de commande vocale et le bouton de nettoyage automatique enfoncés pendant 3 secondes pour rétablir les paramètres d'usine.

ATTENTION

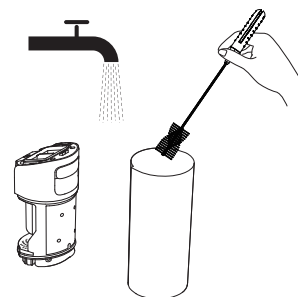
- Éteignez l'appareil avant l'entretien. Ne touchez pas l'interrupteur d'alimentation.
- Remplacez les pièces si nécessaire. Les pièces doivent être remplacées par celles disponibles auprès du fabricant ou de son réparateur.
- Si l'appareil n'est pas utilisé pendant une longue période, chargez-le complètement, débranchez la fiche d'alimentation et rangez l'appareil dans un endroit frais, à faible humidité et à l'abri de la lumière du soleil. Pour éviter une décharge excessive de la batterie, rechargez l'appareil au moins une fois tous les 3 mois.

Nettoyage du réservoir d'eau sale et du filtre

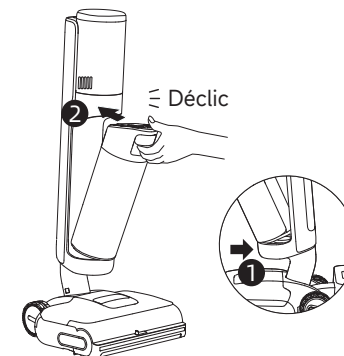
1. Tirez sur la poignée du réservoir d'eau sale pour retirer le réservoir.
2. Retirez le filtre du couvercle du réservoir d'eau sale. Soulevez le couvercle du réservoir d'eau sale et videz l'eau sale.



3. Rincez le réservoir d'eau sale et le couvercle du réservoir à l'eau. Utilisez la brosse de nettoyage fournie pour nettoyer les parois intérieures du réservoir.



4. Réinstallez le filtre et le couvercle du réservoir d'eau sale. Réinstallez ensuite le réservoir d'eau sale jusqu'à ce que vous entendiez un déclic.

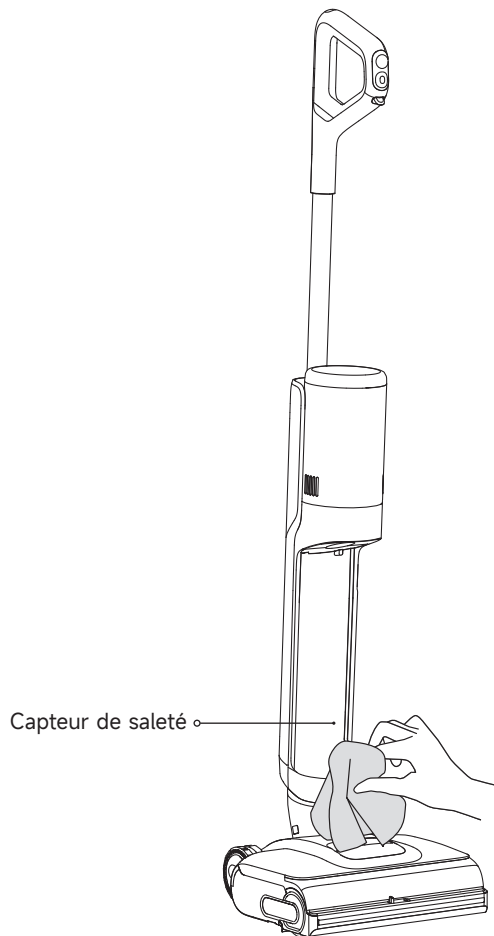


Remarque :

- Si le filtre est sale, rincez-le à l'eau claire et séchez-le complètement avant de l'utiliser.
- Il est recommandé de remplacer le filtre tous les 3 à 6 mois.

Nettoyage du tube et du capteur de saleté

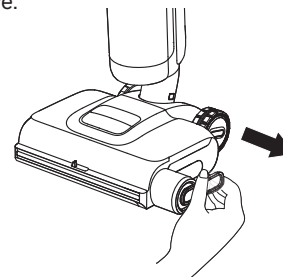
Retirez le réservoir d'eau sale et essuyez avec soin le tube et le capteur de saleté avec un chiffon humide avant utilisation.



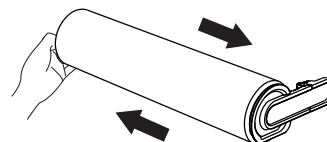
Remarque : Ne rincez pas le tube ou le capteur de saleté.

Nettoyage de la brosse

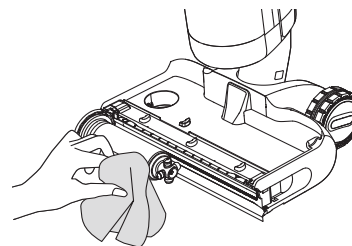
1. Tirez sur la poignée pour retirer la brosse rotative.



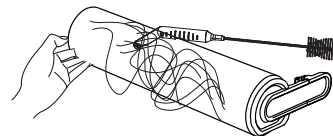
3. Il est recommandé de remplacer la brosse rotative tous les 3 à 6 mois.



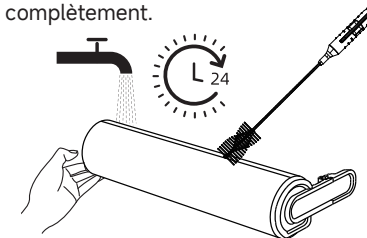
5. Essuyez l'orifice d'aspiration avec un chiffon sec ou humide. Ne rincez pas l'unité de la brosse avec de l'eau.



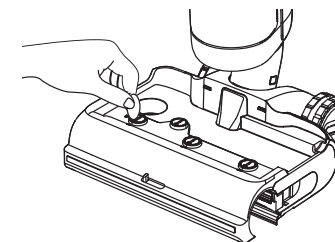
Remarque : Utilisez la lame située à l'extrémité de la brosse de nettoyage pour couper les cheveux ou poils en excès.



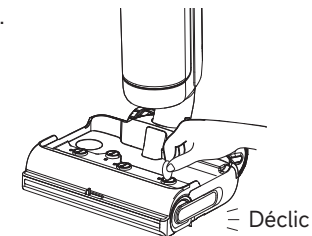
2. Utilisez la brosse de nettoyage fournie pour nettoyer la brosse rotative, puis rincez la brosse rotative à l'eau claire et séchez-la complètement.



4. Utilisez une pièce de monnaie pour tourner les boutons de verrouillage du couvercle de la brosse rotative afin de retirer le couvercle.



6. Réinstallez la brosse rotative jusqu'à ce que vous entendiez un déclic et reverrouillez le couvercle de la brosse rotative.



Dépannage

En cas d'erreur, l'appareil s'arrête de fonctionner. Veuillez vous référer au tableau suivant pour le dépannage. Si le problème persiste, contactez le service à la clientèle.

Erreur	Cause possible	Solution
L'appareil ne fonctionne pas.	L'appareil n'a plus de batterie ou son niveau de batterie est faible.	Chargez complètement sa batterie avant de l'utiliser.
	L'appareil est en position verticale.	Inclinez l'appareil vers l'arrière.
	Mode de protection contre la surchauffe activé par blocage.	Éliminez l'obstruction et attendez que la température redevienne normale.
	Manque d'eau dans le réservoir d'eau propre.	Remplissez le réservoir d'eau propre.
	Le réservoir d'eau sale est plein.	Videz le réservoir d'eau sale.
	Les pièces ne sont pas correctement installées.	Assurez-vous que toutes les pièces sont correctement en place.
L'appareil se charge lentement.	La température de la batterie est trop basse ou trop élevée.	Attendez que la température de la batterie redevienne normale.
La puissance d'aspiration de l'appareil est faible.	Le filtre est bouché.	Nettoyez le filtre.
	L'orifice d'aspiration ou le tube est bloqué par un corps étranger.	Nettoyez le tube et l'orifice d'aspiration.
Le robot fait un bruit étrange.	Il y a trop d'eau sale dans le réservoir d'eau sale.	Videz le réservoir d'eau sale.
	L'orifice d'aspiration est bloqué.	Éliminez tout blocage dans l'orifice d'aspiration.
L'indicateur de concentration de poussière est rouge fixe.	Le capteur de saleté doit être nettoyé.	Le capteur de saleté se trouve dans le tube. Suivez les consignes de nettoyage.
	La concentration de la solution de nettoyage est trop élevée.	Diluez la solution de nettoyage avec de l'eau aux proportions recommandées.
	La solution de nettoyage d'une autre marque a produit une grande quantité de mousse.	Utilisez uniquement la solution de nettoyage officiellement approuvée.






Dépannage

L'indicateur de niveau de charge de la batterie sur l'écran d'affichage ne s'allume pas pendant la charge.	La fiche du socle de recharge n'est pas insérée correctement dans la prise électrique.	Assurez-vous que la fiche du socle de recharge est bien insérée.
	L'appareil n'est pas placé correctement sur le socle de recharge.	Assurez-vous que l'appareil est placé correctement sur le socle de recharge.
Aucune eau ne sort de l'appareil.	Le réservoir d'eau propre n'est pas correctement installé ou le niveau d'eau dans le réservoir d'eau propre est insuffisant.	Réinstallez ou remplissez le réservoir d'eau propre.
	Il faut 30 secondes pour humidifier la brosse rotative.	Allumez l'appareil et vérifiez à nouveau après un certain temps.
Fuite d'eau par l'orifice.	Un choc ou une traction brutale provoque l'entrée d'eau dans le moteur.	Déplacez doucement l'appareil d'avant en arrière lorsque vous le mettez en marche.
	Le filtre n'est pas complètement sec après avoir été nettoyé.	Séchez complètement le filtre avant de l'utiliser.
Échec du nettoyage automatique.	La brosse rotative est peut-être bloquée par de gros débris.	Retirez le couvercle de la brosse rotative pour vérifier et nettoyer la brosse rotative.
	L'appareil n'est pas placé correctement sur le socle de recharge.	Assurez-vous que l'appareil est chargé avant d'activer la fonction de nettoyage automatique.
	Le nettoyage automatique ne peut pas être activé si le niveau de la batterie est inférieur à 25%.	La fonction de nettoyage automatique ne peut être activée que lorsque l'appareil est en charge et que le niveau de la batterie est supérieur à 25%.
	Le réservoir d'eau sale est plein.	Videz le réservoir d'eau sale.
Mauvaise efficacité du séchage ou bruit anormal pendant le séchage.	Le réservoir d'eau propre n'est pas installé à sa place ou le niveau d'eau dans le réservoir d'eau propre est insuffisant.	Réinstallez ou remplissez le réservoir d'eau propre.
	La sortie et l'entrée d'air du socle de recharge sont peut-être bloquées.	Vérifiez et éliminez l'obstruction de la sortie et de l'entrée d'air.

Pour obtenir des services supplémentaires, veuillez nous contacter via aftersales@dreame.tech
Site Web : <https://global.dreame.tech>

Messages d'erreur et solutions

Si l'appareil ne fonctionne pas correctement, l'écran affichera un message d'erreur. Veuillez vous référer au tableau ci-dessous pour corriger le problème.

Icône d'erreur	Cause possible	Solution
	Niveau d'eau insuffisant.	Remplissez le réservoir d'eau propre.
	Le réservoir d'eau sale est plein.	Veuillez nettoyer le réservoir d'eau sale.
	Brosse rotative bloquée.	Nettoyez la brosse rotative.
	Tube bouché.	Reportez-vous à la section Entretien et maintenance pour nettoyer le tube et le capteur de poussière.
	La brosse rotative et le tube sont sales.	Reposez l'appareil sur la base pour le nettoyage automatique.

Code d'erreur	Cause possible	Solution
E1-E7	Erreur	Redémarrez l'appareil pour le dépannage. Si le problème persiste, contactez le service à la clientèle.
H1-H6		
H7	Surchauffe de la batterie	Attendez que la température de la batterie redevienne normale.

Caractéristiques techniques

Aspirateur			
Modèle	HHR46F	Puissance nominale	400 W
Tension nominale	21,6 V ---	Tension de charge	27 V ---
Capacité du réservoir d'eau propre	780 mL	Capacité du réservoir d'eau sale	700 mL
Temps de charge	Environ 3 h		
Socle de recharge			
Modèle	HCBAT	Entrée de puissance nominale*	640 W
Entrée nominale	120 V ~ 60 Hz	Sortie nominale	27 V --- 2,2 A

*La puissance d'entrée nominale correspond à la puissance mesurée pendant un cycle normal d'entrée en mode de séchage.

FR Retrait et élimination de la batterie

La batterie lithium-ion intégrée contient des substances dangereuses pour l'environnement. Avant d'éliminer la batterie, assurez-vous qu'elle est enlevée par un technicien qualifié et déposée dans un centre de recyclage approprié.

- la batterie doit être retirée de l'appareil avant d'être mise au rebut ;
- l'appareil doit être débranché du réseau électrique lors du retrait de la batterie ;
- la batterie doit être mise au rebut en toute sécurité.

ATTENTION :

- Avant d'enlever la batterie, débranchez l'appareil et déchargez au maximum la batterie.
- Les batteries non utilisées doivent être mises au rebut dans un centre de recyclage approprié.
- N'exposez pas la batterie à un environnement à haute température pour éviter les risques d'explosion.
- En cas de mauvaise manipulation, du liquide peut s'échapper de la batterie. En cas de contact, rincez à l'eau et consultez un médecin.

Guide de retrait

1. Utilisez des outils pour retirer l'écran d'affichage.
2. Utilisez des outils pour retirer les vis qui fixent le couvercle de la batterie, puis faites levier pour ouvrir le couvercle.
3. Débranchez les bornes reliant la batterie à la carte mère, puis retirez la batterie.