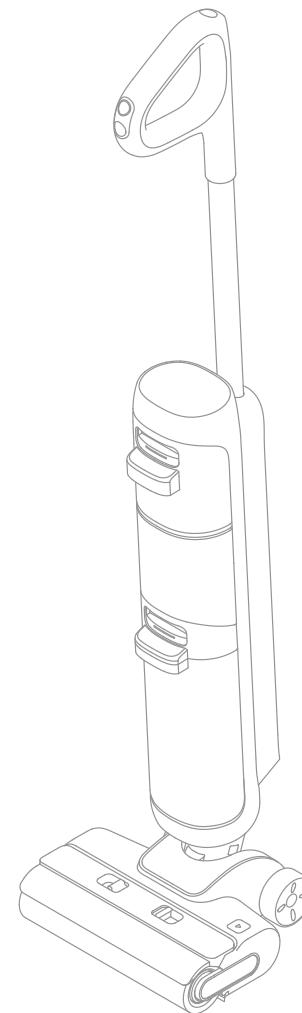


The word "dreame" is the abbreviation of Dreame Technology Co., Ltd. and its subsidiaries in China. It is the transliteration of the company's Chinese name "追觅", which means striving for excellence in every endeavor and reflects the company's vision of continuous pursuit, exploration and search in technology.

Dreame FloorX 300

Cordless Floor Washer

User Manual



For more information,
please visit <https://global.dreame.tech.com>

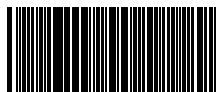
Manufactured by:
Dreame Trading (Tianjin) Co., Ltd.

Address:
Room 2112-1-1, South District, Finance and Trade Center,
No.6975 Yazhou Road, Dongjiang Bonded Port Area,
Tianjin Pilot Free Trade Zone, Tianjin, China

Tel:
+1 (866) 977-5177

Made in China

NA-A01



The illustrations in this manual are for reference only.
Please refer to the actual product.

DREAME

THANK YOU

FOR PURCHASING THIS DREAME
CORDLESS FLOOR WASHER.

Quick Start Guide

Scan the QR code to access the video tutorial
and the user manual.

Register your Dreame account to receive
special offers and updates.



The high-quality product is engineered for optimal performance.

If you have any questions on the product, please contact us:

support.us@dreame.tech

Contents

EN	User Manual	01
FR	Manuel de l'utilisateur	20
AES	Manual del usuario	39

IMPORTANT SAFETY INSTRUCTIONS

When using an electrical appliance, basic precautions should always be followed, including the following:

READ ALL INSTRUCTIONS BEFORE USING (THIS APPLIANCE). Failure to follow the warnings and instructions may result in electric shock, fire and/or serious injury.

WARNING— To reduce the risk of fire, electric shock, or injury:

- Do not use outdoors. Do not use on wet surfaces during charging.
- Do not allow to be used as a toy. Close attention is necessary when used by or near children, pets or plants.
- Use only as described in this manual. Use only manufacturer's recommended attachments.
- Do not use with damaged cord or charger. If appliance is not working as it should, has been dropped, damaged, left outdoors, or dropped into water, return it to a service center.
- Do not pull or carry by cord, use cord as a handle, close a door on cord, or pull cord around sharp edges or corners. Do not run appliance over cord. Keep cord away from heated surfaces.
- Do not unplug by pulling on cord. To unplug, grasp the charger, not the cord.
- Do not handle charger, including charger plug and charger terminals with wet hands.
- Do not put any object into openings. Do not use with any opening blocked; keep free of dust, lint, hair, and anything that may reduce air flow.
- Keep hair, loose clothing, fingers, and all parts of body away from openings and moving parts.
- Turn off all controls before unplugging.
- Use extra care when cleaning on stairs.
- Do not use to pick up flammable or combustible liquids, such as gasoline, or use in areas where they may be present.
- Do not pick up anything that is burning or smoking, such as cigarettes, matches, or hot ashes.
- To reduce the risk of fire, do not use a flammable or combustible liquid to clean a floor.
- Do not use without water tank and/or filter in place.
- Prevent unintentional starting. Ensure the switch is in the off-position before picking up or carrying the appliance. Carrying the appliance with your finger on the switch or energizing appliance that have the switch on invites accidents.
- Recharge only with the charger specified by the manufacturer. A charger that is suitable for one type of appliance may create a risk of fire when used with another one.
- Under abusive conditions, liquid may be ejected from the battery; avoid contact. If contact accidentally occurs, flush with water. If liquid contacts eyes, additionally seek medical help. Liquid ejected from the battery may cause irritation or burns.
- Do not use a battery pack or appliance that is damaged or modified. Damaged or modified battery packs may exhibit unpredictable behavior resulting in fire, explosion or risk of injury.

- Do not expose a battery pack or appliance to fire or excessive temperature. Exposure to fire or temperature above 130°C /265°F may cause explosion.
- Follow all charging instructions and do not charge the battery pack or appliance outside of the temperature range specified in the instructions. Charging improperly or at temperatures outside of the specified range may damage the battery and increase the risk of fire.
- Have servicing performed by a qualified repair person using only identical replacement parts. This will ensure that the safety of the appliance is maintained.
- Do not modify or attempt to repair the appliance or the battery pack except as indicated in the instructions for use and care.
- Always turn off this appliance before cleaning and maintenance.
- **WARNING:** To reduce the risk of fire and electric shock due to internal component damage, use only Dreame AWH10 cleaning fluid intended for use with this appliance. See the Cleaning Fluid section of this manual.
- This appliance contains batteries that are non-replaceable.
- The appliance should be stored, used and charged only in the temperature range of 4°C/39.2°F~40°C/104°F
- Use appliances only with specifically designated battery packs. Use of any other battery packs may create a risk of injury and fire.
- When battery pack is not in use, keep it away from other metal objects, like paper clips, coins, keys, nails, screws or other small metal objects, that can make a connection from one terminal to another. Shorting the battery terminals together may cause burns or a fire.
- Risk of injury. Brush may start unexpectedly. Keep the switch in off position before cleaning or servicing.
- Use only with YLS0251B-T300080 charger manufactured by Yinli or ZD024M300080US charger manufactured by E-TEK.

SAVE THESE INSTRUCTIONS

Household use only.

Caution:

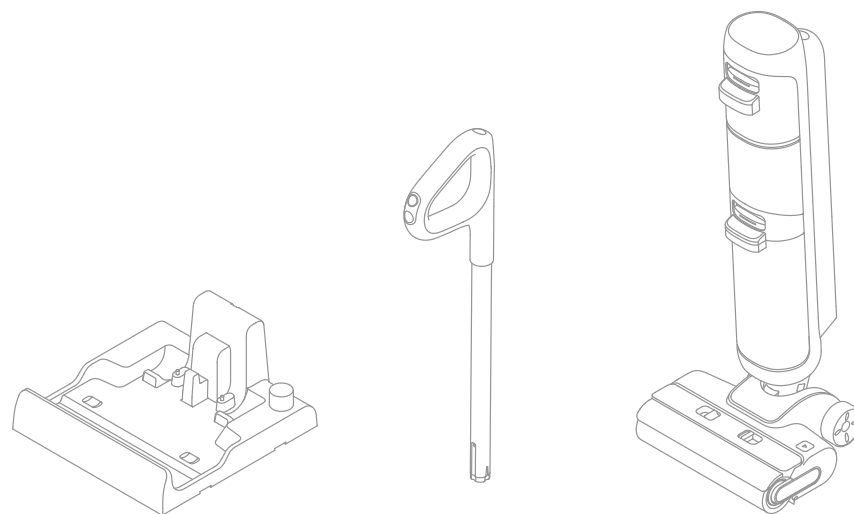
This device complies with Part 15 of the FCC Rules / Innovation, Science and Economic Development Canada's licence-exempt RSS(s). Operation is subject to the following two conditions: (1) this device may not cause harmful interference. (2) this device must accept any interference received, including interference that may cause undesired operation.

Changes or modifications not expressly approved by the party responsible for compliance could void the user's authority to operate the equipment.

This equipment has been tested and found to comply with the limits for a Class B digital device, pursuant to part 15 of the FCC Rules. These limits are designed to provide reasonable protection against harmful interference in a residential installation. This equipment generates uses and can radiate radio frequency energy and, if not installed and used in accordance with the instructions, may cause harmful interference to radio communications. However, there is no guarantee that interference will not occur in a particular installation. If this equipment does cause harmful interference to radio or television reception, which can be determined by turning the equipment off and on, the user is encouraged to try to correct the interference by one or more of the following.

---	Direct current
~	Alternating current

Packing List



Charging Base

Handle

Main Body

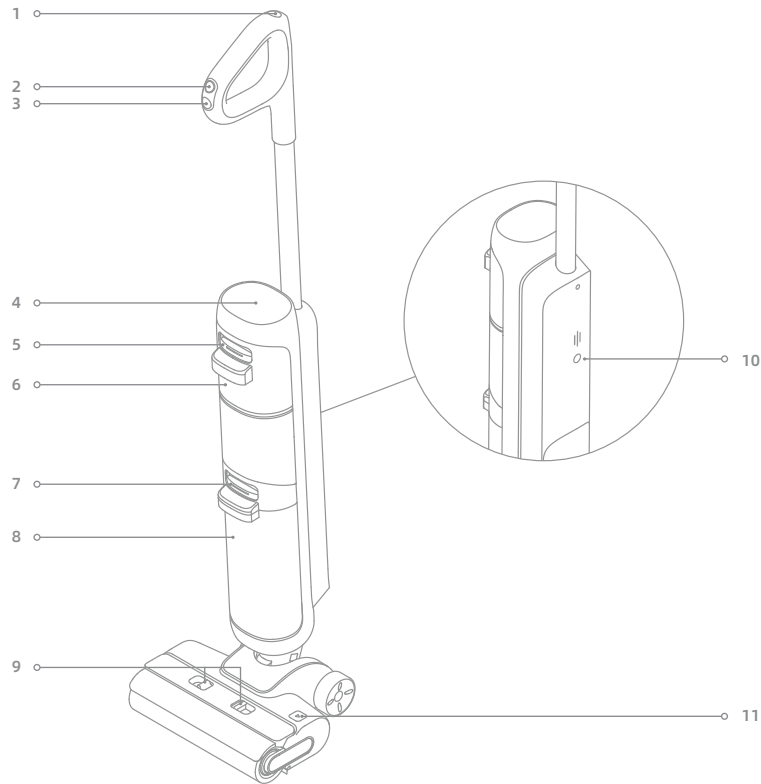


Cleaning Brush



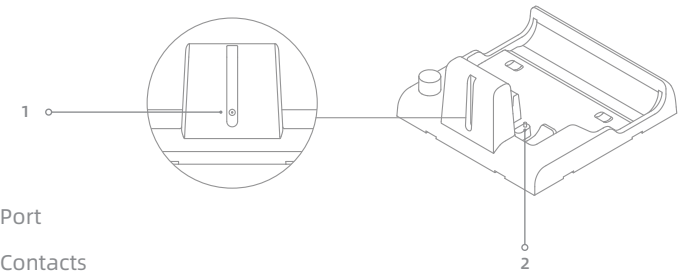
Power Adapter

Floor Washer



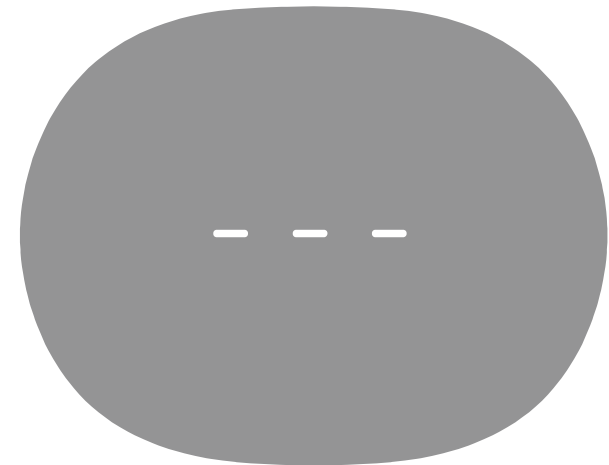
- | | | |
|------------------------|--------------------------------------|--------------------------------|
| 1 Self-Cleaning Button | 6 Clean Water Tank | 10 Buzzer |
| 2 Mode Switch | 7 Used Water Tank Release Button | 11 Roller Brush Release Button |
| 3 Power Switch | 8 Used Water Tank | |
| 4 Display Screen | 9 Roller Brush Cover Release Buttons | |

Charging Base



- 1 Charging Port
- 2 Charging Contacts

Display Screen



Battery Level Indicator

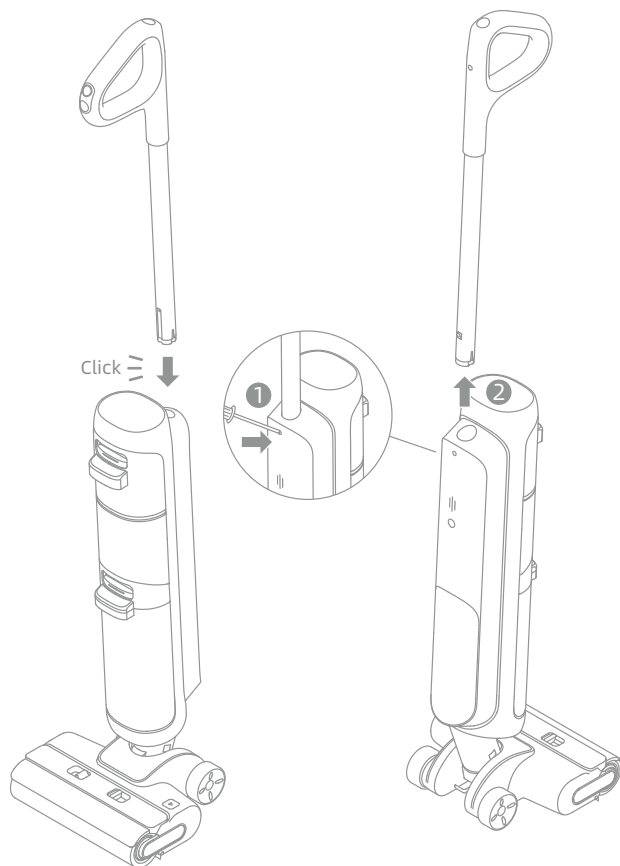
- One light flashing red (power consumption, shutdown)
- One light solid red (Battery level < 15%)
- One light solid white (15% ≤ Battery level ≤ 33%)
- Two lights are solid white (33% < Battery level < 66%)
- Three lights are solid white (Battery level ≥ 66%)

Error Messages

- Left light flashing red: Roller Brush stuck
- Center light flashing red: Used Water Tank full
- Right light flashing red: Clean Water Tank empty
- Three lights solid red: Other faults

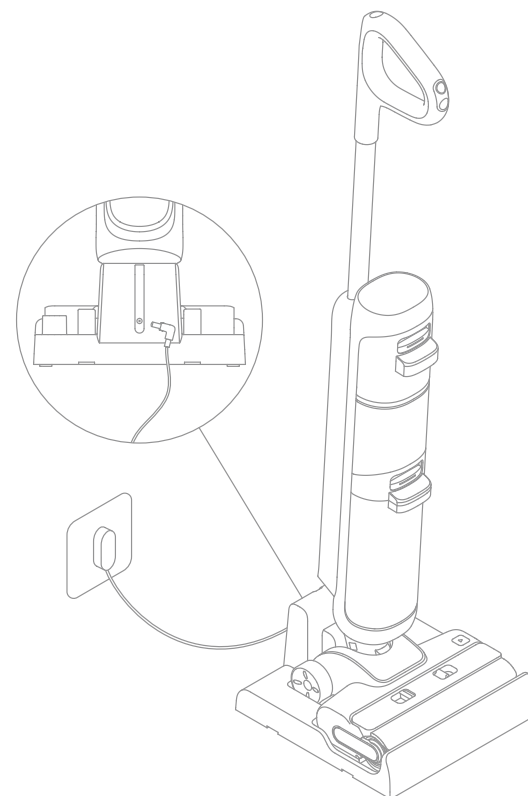
Note: If the appliance is not working properly, the display screen will show an error message. Please refer to the Error Prompts and Solutions table to find your solution.

Insert the end of the handle vertically into the port on the top of the appliance as indicated until you hear a click.



Note: To disassemble, extend a hard object into the hole of the appliance as indicated to press in the contacts and pull the handle upwards at the same time.

1. Place the charging base against a wall on level ground and connect it to a power source. Fully charge the appliance before first use.
2. Place the appliance on the charging base. When charging, the battery level indicator turns from breathing to solid light according to the battery level. When the indicator remains solid, the battery is fully charged.



Note:

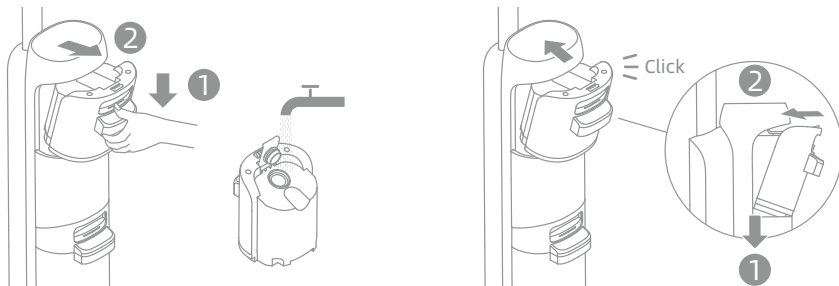
- If there is no operation within 10 minutes of being fully charged, the appliance will enter sleep mode. Please restart the appliance if you need to use it.
- To extend the battery life time, the battery keeps cooling down automatically after you have used the appliance for a long time.

How to Use

Filling the Clean Water Tank

1. Press the Clean Water Tank release button to remove the tank. Open the tank cover and fill the tank with clean water.

2. Install the Clean Water Tank and ensure it clicks into place.




Cleaning Fluid Section: Adding Cleaning Fluid

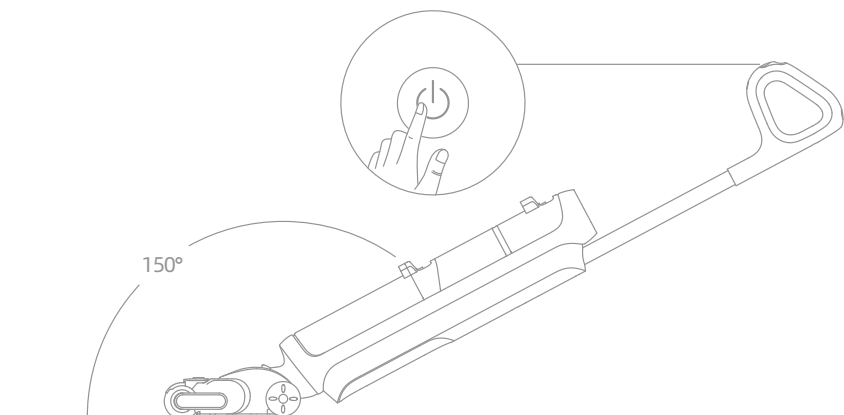
1. Remove the seal before use.
2. Measure the floor cleaner with the bottle cap (*approximately 10 ml/0.34 fl oz per cap).
3. Pour it into the Clean Water Tank and gently shake to mix evenly before use.

Note: Do not add any liquids other than the officially-approved cleaner. The cleaner can be available on the official online store.

WARNING: To reduce the risk of fire and electric shock due to internal component damage, use only dreame AWH10 cleaning fluid intended for use with the appliance.

Starting Cleaning

Gently step on the brush cover and recline the appliance backwards. Press the power switch  to start/stop operating.



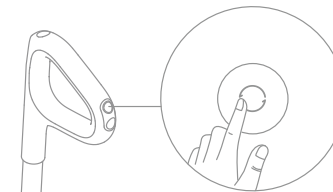
How to Use

Note:

- Do not clean any foamy liquids.
- Make sure the appliance is in upright position before turning off the power while the appliance is lying flat.
- Do not recline the appliance backwards more than 150° to prevent the appliance from leaking water.
- The appliance is suitable for cleaning floors, marble, tiles and other hard surfaces.
- When the appliance is in operation, do not lift it off the ground, move it or tilt it. Otherwise, the used water may flow into the motor.

Switching Modes

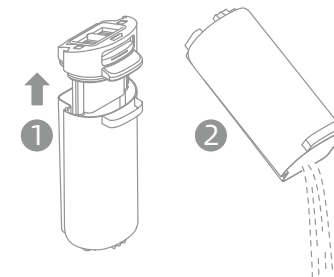
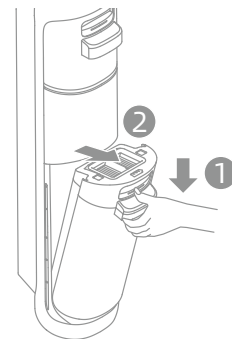
Press the mode switch  to switch modes according to your needs.



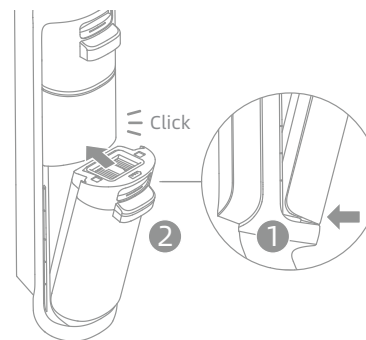
Emptying the Used Water Tank

1. Press the Used Water Tank release button to remove the tank.

2. Pull up the tank cover and remove it to pour out the used water.

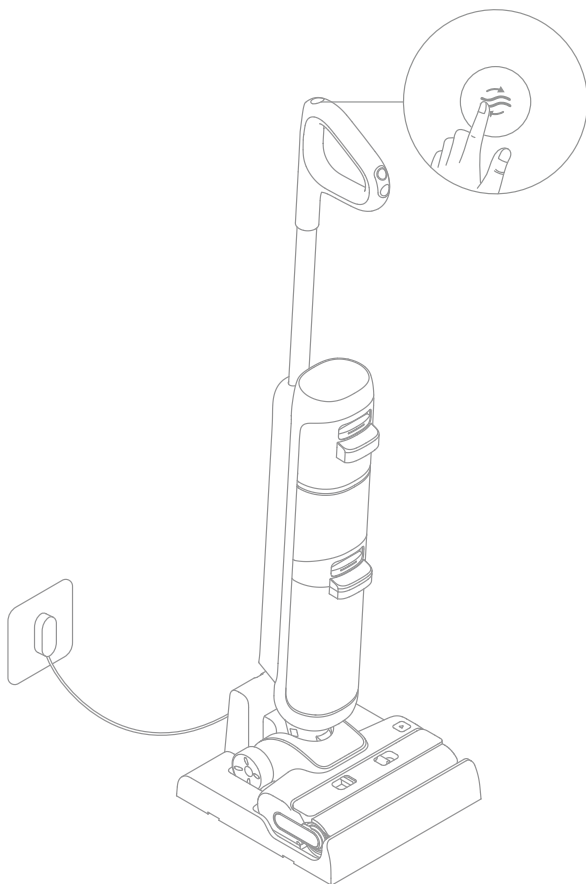


3. Close the tank cover and re-install the tank before use.



One-Press Self-Cleaning

1. Place the appliance back onto the base. Ensure that the water in the Clean Water Tank is sufficient for self-cleaning.
2. Briefly press the self-cleaning button on the top of the handle to start/stop self-cleaning.
3. Empty the Used Water Tank while self-cleaning is completed.



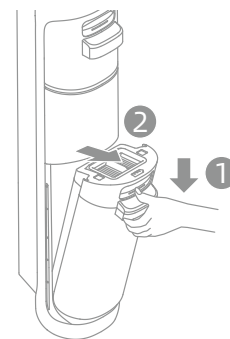
Note: The self-cleaning function can be enabled only when the appliance is being charged and the battery level indicator is green. If the battery level is lower, please charge the appliance before starting the self-cleaning.

Tips:

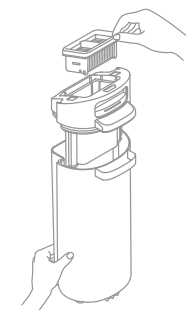
- Turn off the appliance before maintenance. Do not touch the power switch.
- Replace parts if needed. The parts must be replaced by those available from the manufacturer or its service agent.
- If the appliance is not used for an extended period, fully charge it, unplug the power plug, and store the appliance in a cool, low-humidity environment away from direct sunlight. To avoid over-discharge of the battery, charge the appliance at least once every 3 months.

Cleaning the Used Water Tank

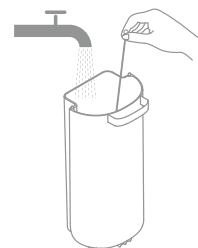
1. Press the Used Water Tank release button to remove the tank.



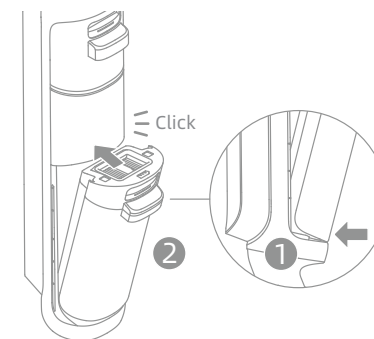
2. Pull up the tank cover and remove the filter from the Used Water Tank cover.



3. Rinse the Used Water Tank with water, the provided cleaning brush can be used to clean the inner wall of the tank.



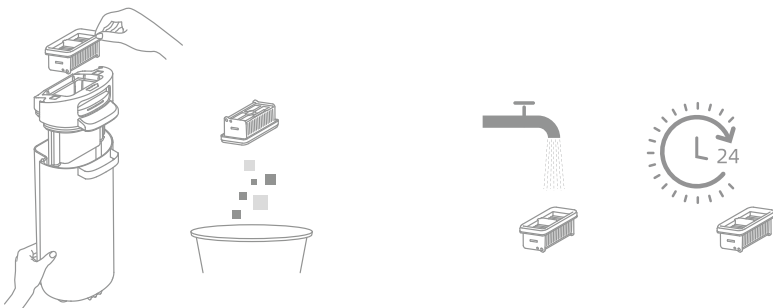
4. Re-install the filter and the Used Water Tank cover. Then re-install the Used Water Tank until you hear a click.



Note: It is recommended to clean the Used Water Tank in time after each use, as well as before and after the self-cleaning.

Cleaning the Filter

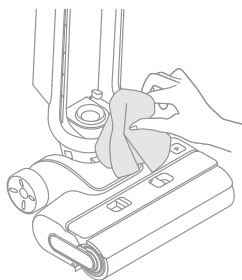
1. Remove the filter and gently knock off the floating dust on the surface.
2. When the filter is dirty and needs washing, rinse it with water. It must be completely dry before use.



Note: Replacing the filter every 3 to 6 months is recommended.

Cleaning the Tube

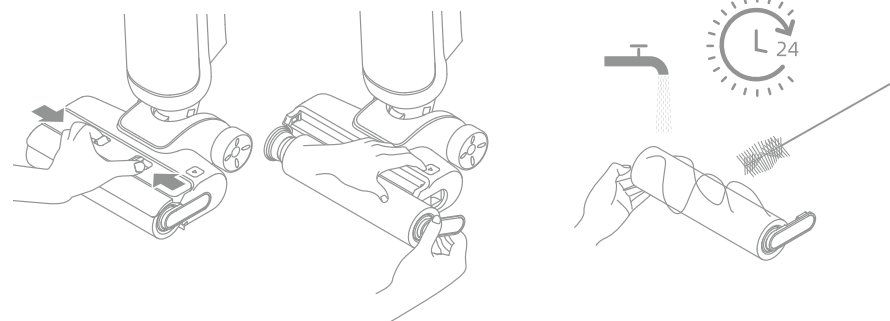
Remove the Used Water Tank. Wipe the tube with a wet cloth before use.



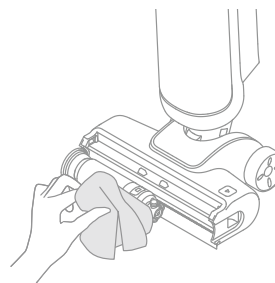
Note: Do not rinse the tube.

Cleaning the Brush Assembly

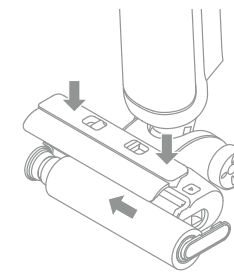
1. Press the roller brush cover release button to remove the roller brush cover. Then press the roller brush release button and pull the handle to take out the roller brush.
2. Clear any hair and debris caught on the roller brush with the provided cleaning brush. Rinse the roller brush and the cover with clean water and dry it completely.



3. Wipe the suction inlet with a dry cloth or wet tissue.



4. After cleaning the roller brush, re-install the roller brush and the roller brush cover. You will hear a click to indicate that they are installed in place.



Note:

- Do not rinse the brush assembly with water.
- Clean as needed. Replacing the roller brush every 3 to 6 months is recommended.

If an error occurs, the appliance will stop working. Please refer to the following table for troubleshooting. If the problem persists, please contact the customer service.

Error	Possible Cause	Solution
The appliance does not work.	The appliance is out of battery or its battery level is low.	Fully charge its battery before use.
	The appliance is in the upright position.	Recline the appliance backwards.
	Blockage activated overheat protection mode.	Clear the blockage and wait until the temperature returns normal.
	Used Water Tank Full	Empty the Used Water Tank.
	The Clean Water Tank is empty.	Fill the Clean Water Tank with sufficient water.
	The parts are not installed in place.	Ensure all parts are all properly in place.
The appliance charges slowly.	The temperature of the battery is too low or too high.	Wait until the battery's temperature returns normal.
The suction power of the appliance is weak.	The filter is clogged.	Clean the filter.
	The suction inlet or tube is blocked by a foreign object.	Clean the tube and the suction inlet.
The motor is making a strange noise.	There is too much dirty water in the Used Water Tank.	Empty the Used Water Tank.
	The suction inlet is blocked.	Clear any blockage in the suction inlet.
The battery level indicator on the display screen does not light up while charging.	The charging base plug is not inserted into the electrical outlet properly.	Make sure the charging base plug is inserted in place.
	The appliance is not placed onto the charging base properly.	Make sure the appliance is placed onto the charging base properly.

No water is coming out of the appliance.	The Clean Water Tank is not properly installed in place, or the water in the Clean Water Tank is insufficient.	Re-install or fill the Clean Water Tank.
	It takes 30 seconds to dampen the roller brush.	Turn on the appliance and check again after a while.
The vent leaks water.	A collision or a sharp pull causes water to enter the motor.	Move the appliance gently back and forth while it is turned on.
	The filter is not completely dry after being cleaned.	Dry the filter completely before use.
Self-cleaning fails.	The roller brush may be jammed by large debris.	Remove the roller brush cover to check and clean the roller brush.
	The appliance is not placed onto the charging base properly.	Make sure the appliance is being charged before enabling the self-cleaning function.
	Self-cleaning cannot be enabled if the battery level is low.	Self-cleaning can only be enabled while the appliance is being charged and the battery level indicator is green.
	The Used Water Tank is not installed in place, or the Used Water Tank is full.	Re-install or empty the Used Water Tank.
	The Clean Water Tank is not installed in place, or the water in the Clean Water Tank is insufficient.	Re-install or fill the Clean Water Tank.

For additional support, contact us via support.us@dreame.tech
Tel: +1 (866) 977-5177

Error Prompts and Solutions

If the appliance is not working properly, the screen display will show an error message. Please refer to the below table to find your solution.

Indicator Status	Indicator Description	Possible Cause	Solution
- - -	Left light flashing red with three beeps, repeating 3 cycles (0.5s interval)	Roller Brush stuck	Clean the roller brush with the provided cleaning brush.
	Center light flashing red with three beeps, repeating 3 cycles (0.5s interval)	Used Water Tank full	Empty the Used Water Tank.
	Right light flashing red with three beeps, repeating 3 cycles (0.5s interval)	Clean Water Tank empty	Fill the Clean Water Tank.
	All three lights solid red with a 1-second beep, repeating 3 cycles (0.5s interval)	Other faults	Please contact the aftersales service.

Specifications

Floor Washer			
Model	HMH10C	Rated Power	200 W
Rated Voltage	25.2 V ===		
Clean Water Tank Capacity	600 mL / 20.3 oz	Used Water Tank Capacity	500 mL / 16.9 oz
Charging Time	Approx. 5 hours		
Power Adapter			

Specifications

Model	YLS0251B-T300080	Rated Output	30.0 V ===
Rated Input	100-240 V ~ 50/60 Hz 0.8 A Max	Average Active Efficiency	86.21%
Efficiency at Low Load (10%)	72%	No-load Power Consumption	0.1 W
Power Adapter			
Model	ZD024M300080US	Rated Output	30.0 V ===
Rated Input	100-240 V ~ 50/60 Hz 0.8 A Max	Average Active Efficiency	86.44%
Efficiency at Low Load (10%)	76%	No-load Power Consumption	0.1 W

Use only with YLS0251B-T300080 charger manufactured by Yinli or ZD024M300080US charger manufactured by E-TEK.

Battery Disposal and Removal

The built-in lithium-ion battery contains substances that are hazardous to the environment. Before disposing of the battery, make sure the battery is removed by qualified technicians and discarded at an appropriate recycling facility.

- the battery must be removed from the appliance before it is scrapped;
- the appliance must be disconnected from the supply mains when removing the battery;
- the battery is to be disposed of safely.

Removal Guide

1. Remove the screws on the back of the appliance using a screwdriver and remove the back cover.
2. Remove the cables at both ends of the battery pack.
3. Remove the screws from the battery pack using a screwdriver and remove the battery pack.

CAUTION:

- Before removing the battery, disconnect the power and run out the battery as much as possible.
- Unneeded batteries should be discarded at an appropriate recycling facility.
- Do not expose to high temperature environment to avoid risks of explosion.
- Under abusive conditions, liquid may be ejected from the battery. If contact occurs, flush with water and seek medical help.

1. Dreame is liable to the consumer for any lack of conformity in material or workmanship not detectable at the time of the purchase.
2. Warranty period: please refer to the customer service for more information. If the territory where the consumer is located has different regulations, local regulations prevail.
3. The warranty will not be applicable in the following cases:
 - a) Issues due to carelessness, improper use, or installation that does not comply with the instructions provided by Dreame.
 - b) Tampering and/or modifications of the product by entities or individuals not expressly authorized by Dreame.
 - c) Damage due to accidental causes and/or negligence on the part of the consumer, with particular reference to external parts.
 - d) Parts subject to wear that do not have manufacturing defects.
 - e) No valid purchasing document (receipt, invoice, or other) is provided to certify the date the product was purchased.
 - f) The model and/or numbers of the product on the purchase certificate is not consistent with the model and/or numbers shown on the product.

4. For more warranty information, please refer to the official Dreame website:

<https://global.dreametech.com>

Informations de sécurité

CONSIGNES DE SECURITÉ IMPORTANTES

Lorsque vous utilisez un appareil électrique, les précautions de base doivent toujours être suivies, notamment :

LIRE TOUTES LES INSTRUCTIONS AVANT LA PREMIÈRE UTILISATION (DE CET APPAREIL). Le non respect des avertissements et des consignes entraîne un risque d'électrocution, d'incendie et/ou de blessures graves.

AVERTISSEMENT- Pour réduire le risque d'électrocution, d'incendie ou de blessure :

- N'utilisez pas l'appareil à l'extérieur. N'utilisez pas l'appareil sur des surfaces mouillées pendant la charge.
- Ne laissez pas l'appareil être utilisé comme un jouet. Une attention particulière est nécessaire en cas d'utilisation par ou à proximité d'enfants, d'animaux domestiques ou de plantes.
- Utilisez l'appareil uniquement comme décrit dans ce manuel. Utilisez uniquement les accessoires recommandés par le fabricant.
- N'utilisez pas l'appareil avec un cordon ou un chargeur endommagés. Si l'appareil ne fonctionne pas comme il se doit, s'il est tombé, s'il a été endommagé, laissé à l'extérieur ou immergé dans l'eau, retournez-le à un centre de réparation.
- Ne le tirez pas ou ne le transportez pas par le cordon, n'utilisez pas le cordon comme poignée, ne fermez pas une porte sur le cordon ou ne tirez pas le cordon autour d'arêtes ou de coins vifs. Ne faites pas passer l'appareil sur le cordon. N'exposez pas le cordon à des surfaces chauffées.
- Ne débranchez pas en tirant sur le cordon. Pour débrancher, saisissez le chargeur, pas le cordon.
- Ne manipulez pas le chargeur, y compris la fiche et les bornes du chargeur avec des mains mouillées.
- Ne placez aucun objet dans les ouvertures. N'utilisez pas l'appareil si une ouverture est bloquée ; gardez -le à l'abri de la poussière, des peluches, des cheveux et de tout ce qui pourrait réduire le flux d'air.
- Éloignez les cheveux, les vêtements amples, les doigts et toutes les parties du corps des ouvertures et des pièces mobiles.
- Éteignez toutes les commandes avant de débrancher l'appareil.
- Faites très attention lorsque vous nettoyez les escaliers.
- N'utilisez pas l'appareil pour aspirer des liquides inflammables ou combustibles, tels que de l'essence, ni dans des zones où ils peuvent être présents.
- N'aspirez rien qui brûle ou fume, comme des cigarettes, des allumettes ou des cendres chaudes.
- Pour réduire les risques d'incendie, n'utilisez pas de liquide inflammable ou combustible pour nettoyer un sol.
- N'utilisez pas l'appareil sans le réservoir d'eau et/ou le filtre en place.
- Empêchez les démarrages involontaires. Assurez-vous que l'interrupteur est en position d'arrêt avant de soulever ou de transporter l'appareil. Le fait de porter

Informations de sécurité

l'appareil avec votre doigt sur l'interrupteur ou de mettre sous tension un appareil dont l'interrupteur est activé peut provoquer des accidents.

- Rechargez l'appareil uniquement avec le chargeur spécifié par le fabricant. Un chargeur adapté à un type d'appareil peut présenter un risque d'incendie lorsqu'il est utilisé avec un autre.
- Dans de mauvaises conditions d'utilisation, du liquide peut s'échapper de la batterie ; évitez tout contact. En cas de contact accidentel, rincez à l'eau. Si du liquide entre en contact avec les yeux, consultez également un médecin. Le liquide provenant de la batterie peut provoquer des irritations ou des brûlures.
- N'utilisez pas une batterie ou un appareil endommagés ou modifiés. Les batteries endommagées ou modifiées peuvent présenter un comportement imprévisible entraînant un risque d'incendie, d'explosion ou de blessure.
- N'exposez pas une batterie ou un appareil à des flammes ou à une température excessive. Une exposition à des flammes ou à une température supérieure à 130 °C/265 °F peut provoquer une explosion.
- Suivez toutes les instructions de charge et ne chargez pas la batterie ou l'appareil en dehors de la plage de températures spécifiée dans les instructions. Une charge incorrecte ou à des températures en dehors de la plage spécifiée peut endommager la batterie et augmenter le risque d'incendie.
- Faites effectuer l'entretien par un réparateur qualifié qui utilise uniquement des pièces de rechange identiques. Cela garantira que la sécurité de l'appareil est maintenue.
- Ne modifiez pas ou n'essayez pas de réparer l'appareil ou la batterie, sauf comme indiqué dans les instructions d'utilisation et d'entretien.
- Éteignez toujours cet appareil avant le nettoyage et l'entretien.
- **AVERTISSEMENT** : Pour réduire les risques d'incendie et d'électrocution dus à la détérioration des composants internes, n'utilisez que le liquide de nettoyage Dreame AWH10 prévu pour l'appareil. Voir la section Liquide de nettoyage de ce manuel.
- Cet appareil contient des batteries non remplaçables.
- L'appareil doit être stocké, utilisé et chargé uniquement dans la plage de températures de 4 °C/39,2 °F~40 °C/104 °F
- Utilisez des appareils uniquement avec des batteries spécifiquement conçues à cet effet. L'utilisation de toute autre batterie peut présenter un risque de blessure et d'incendie.
- Lorsque la batterie n'est pas utilisée, éloignez-la des objets métalliques, tels que des trombones, des pièces de monnaie, des clés, des clous, des vis ou d'autres petits objets métalliques, qui peuvent établir une connexion d'une borne à une autre. Le fait de court-circuiter les bornes de la batterie peut provoquer des brûlures ou un incendie.
- Risque de blessure. La brosse peut démarrer de façon inattendue. Maintenez l'interrupteur en position d'arrêt avant de procéder au nettoyage ou à l'entretien.
- Utilisez uniquement le chargeur YLS0251B-T300080 fabriqué par Yinli ou le chargeur ZD024M300080US fabriqué par E-TEK.

CONSERVEZ CES INSTRUCTIONS

Usage domestique uniquement.

Informations de sécurité

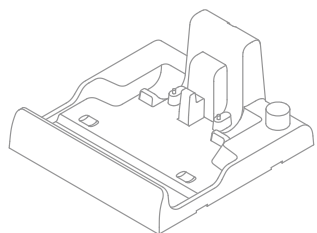
Mise en garde :

Cet appareil est conforme à la partie 15 des Règles de la FCC/appareils radio exempts de licence Innovation, Sciences et Economic Development Canada. Le fonctionnement dépend des deux conditions suivantes : (1) Cet appareil ne doit pas provoquer d'interférences nuisibles. (2) Cet appareil doit accepter toute interférence reçue, y compris les interférences susceptibles de provoquer un fonctionnement indésirable. Toutes modifications ou altération de cet appareil qui n'est pas expressément approuvée par la partie responsable de la conformité peut entraîner une interdiction de l'autorisation de l'utilisateur à faire fonctionner l'équipement Cet équipement a été testé et reconnu conforme aux limites d'un appareil numérique de catégorie B, selon la partie 15 des règles de la FCC. Ces limites sont conçues pour fournir une protection raisonnable contre les interférences nuisibles dans une installation résidentielle. Cet équipement génère, utilise et peut émettre de l'énergie par radio fréquence et s'il n'est pas installé conformément à ces instructions, des interférences nuisibles aux communications radio peuvent survenir. Cependant, il n'y a aucune garantie qu'il n'y aura pas d'interférences dans des conditions d'installation particulières. Si cet équipement provoque des interférences nuisibles à la réception radio ou télévision, ce qui peut être vérifié en mettant l'appareil hors et sous tension, l'utilisateur doit essayer d'éliminer les interférences par l'une des méthodes suivantes.

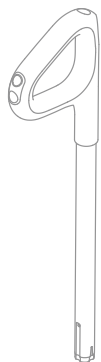
---	Courant continu
~	Courant alternatif

Présentation du produit

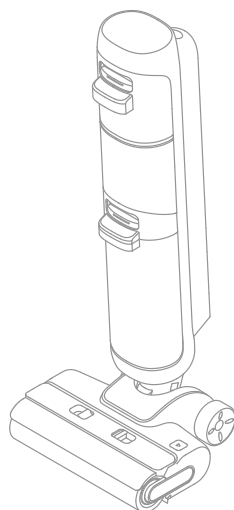
Contenu de la boîte



Station de charge



Poignée



Corps principal



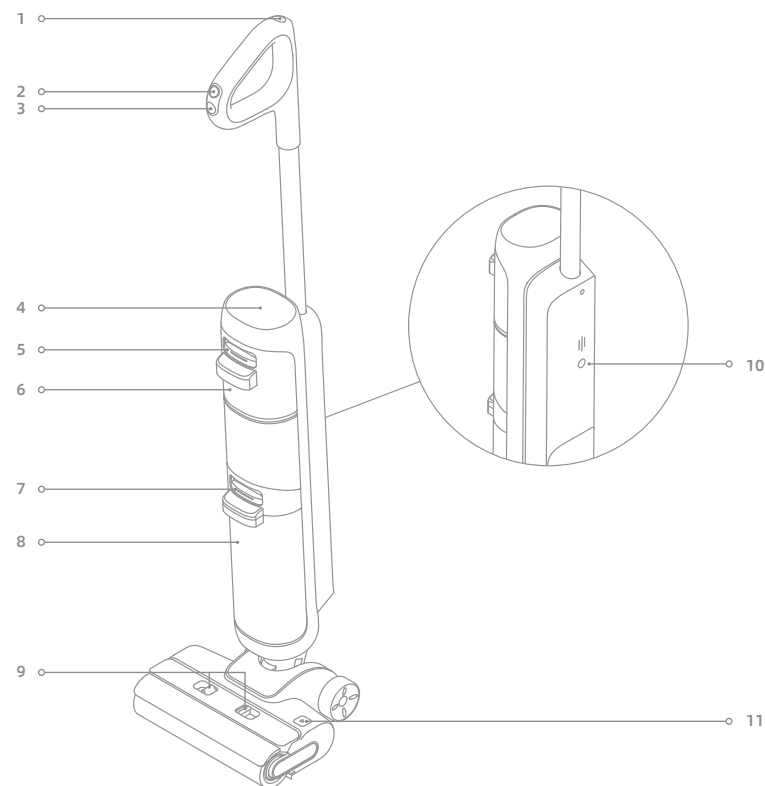
Brosse de nettoyage



Adaptateur électrique

Présentation du produit

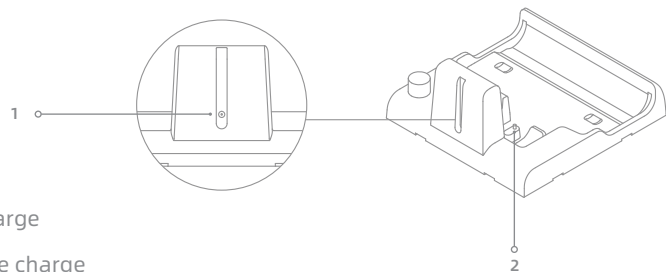
Laveuse de sol



- | | | | | | |
|---|---------------------------------|---|---|----|--------------------------------------|
| 1 | Bouton de nettoyage automatique | 6 | Réservoir d'eau propre | 10 | Alarme |
| 2 | Commutateur de mode | 7 | Bouton d'ouverture du réservoir d'eau sale | 11 | Bouton d'ouverture du rouleau-brosse |
| 3 | Interrupteur d'alimentation | 8 | Réservoir d'eau sale | | |
| 4 | Écran d'affichage | 9 | Bouton d'ouverture du couvercle du rouleau-brosse | | |

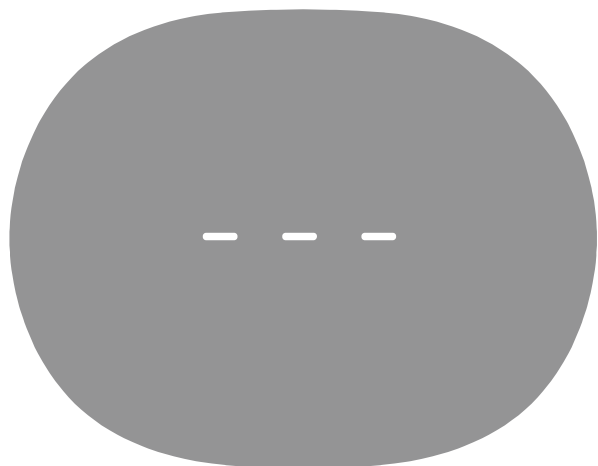
Présentation du produit

Station de charge



- 1 Port de charge
2 Contacts de charge

Écran d'affichage



Indicateur du niveau de batterie

- Un voyant rouge clignotant (consommation d'énergie, arrêt)
- Un voyant rouge fixe (Niveau de batterie < 15 %)

- Un voyant blanc fixe (15 % ≤ Niveau de la batterie ≤ 33 %)
- Deux voyants blancs fixes (33 % < Niveau de la batterie < 66 %)
- Trois voyants blancs fixes (Niveau de batterie ≥ 66 %)

Messages d'erreur

Voyant gauche rouge clignotant : Brosse à rouleau obstruée

Voyant central rouge clignotant : Réservoir d'eau sale plein

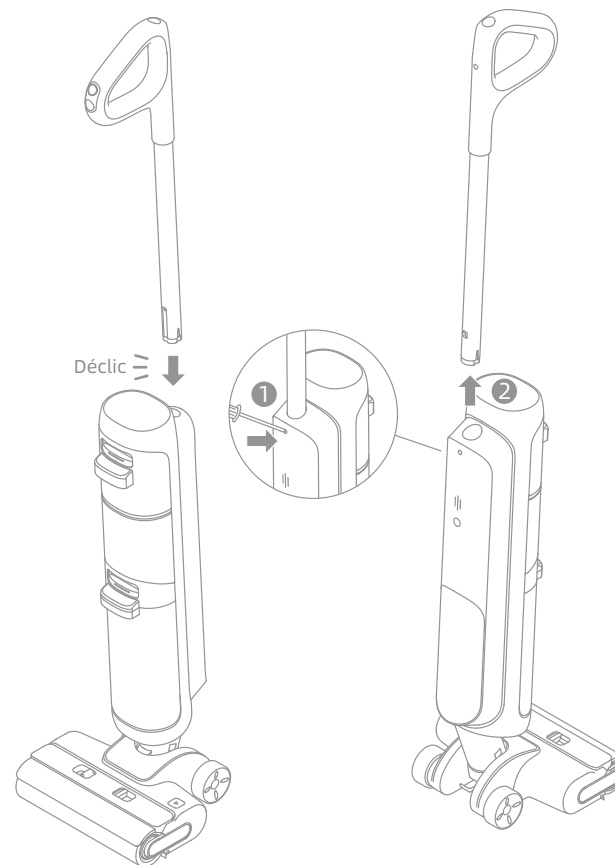
Voyant droit clignotant en rouge : Réservoir d'eau propre vide

Trois voyants rouges fixes : Autres défauts

Remarque : Si l'appareil ne fonctionne pas correctement, un message d'erreur s'affichera à l'écran. Veuillez vous référer au tableau des messages d'erreur et des solutions pour trouver votre solution.

Installation

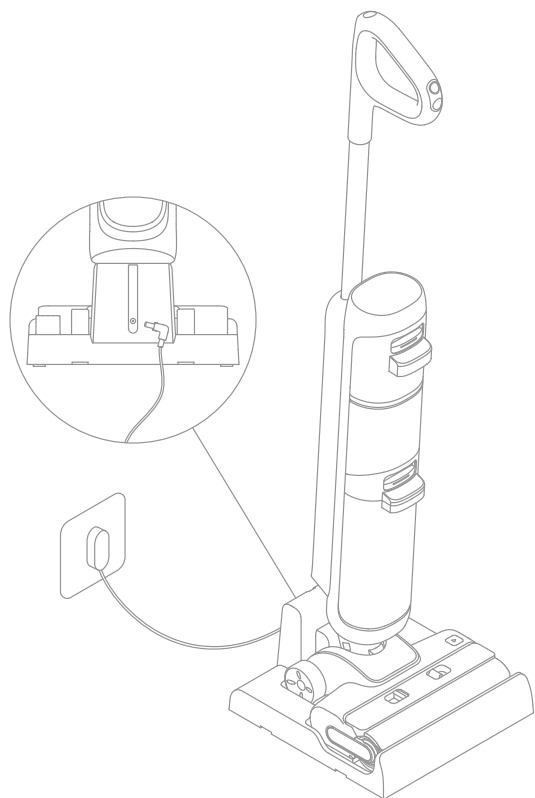
Insérez l'extrémité de la poignée verticalement dans le port sur le dessus de l'aspirateur comme indiqué, vous le sentirez cliquer en place.



Remarque : Pour démonter l'appareil, introduisez un objet dur dans le trou de l'appareil comme indiqué pour appuyer sur les contacts et tirez simultanément la poignée vers le haut.

Charge

1. Placez la station de charge contre un mur sur un sol plat et connectez-la à une source d'alimentation. Chargez complètement l'appareil avant la première utilisation.
2. Placez l'appareil sur la station de charge. Pendant la charge, le voyant indicateur du niveau de batterie clignote puis devient fixe en fonction du niveau de la batterie. Lorsque l'indicateur reste fixe, la batterie est complètement chargée.



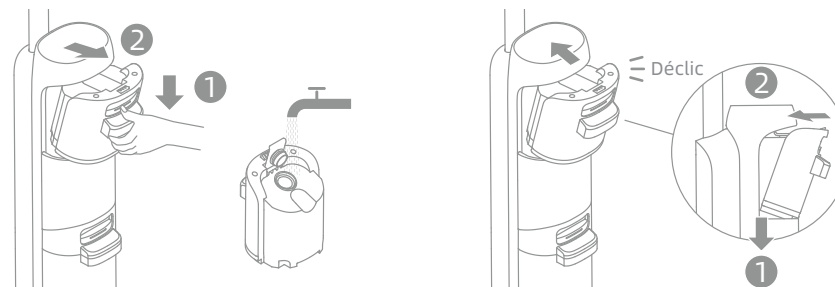
Remarque :

- Si l'aspirateur n'est pas utilisé dans les 10 minutes qui suivent sa charge complète, l'appareil passe en mode veille. Veuillez redémarrer l'appareil si vous devez l'utiliser.
- Pour prolonger la durée de vie de la batterie, celle-ci se refroidit automatiquement après une utilisation prolongée de l'appareil.

Mode d'emploi

Remplissage du réservoir d'eau propre

1. Appuyez sur le bouton d'ouverture du réservoir d'eau propre pour retirer le réservoir. Ouvrez le couvercle du réservoir et remplissez le réservoir avec de l'eau propre.
2. Installez le réservoir d'eau propre et assurez-vous qu'il s'enclenche.



Section de liquide de nettoyage : Ajout de liquide de nettoyage

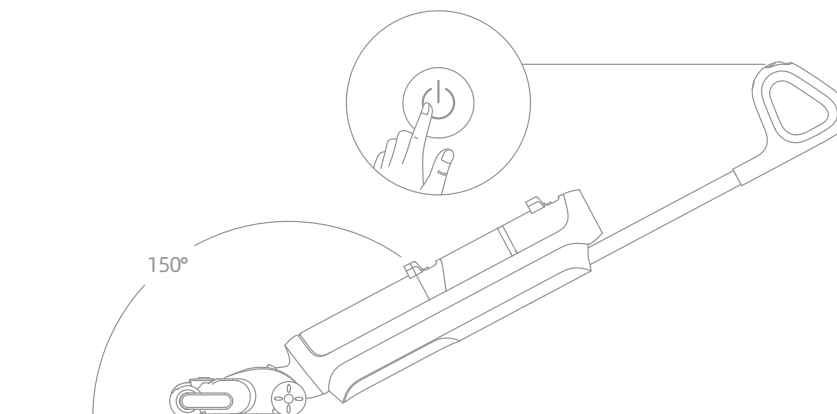
1. Retirez le sceau avant l'utilisation.
2. Mesurez le nettoyant pour planchers à l'aide du bouchon de la bouteille (*environ 10 ml/0,34 fl oz par bouchon).
3. Versez-le dans le réservoir d'eau propre et secouez-le doucement pour le mélanger uniformément avant de l'utiliser.

Remarque : N'ajoutez aucun autre liquide que le nettoyant officiellement approuvé. Le nettoyant est disponible dans la boutique en ligne officielle.

AVERTISSEMENT : Pour réduire les risques d'incendie et d'électrocution dus à la détérioration des composants internes, utilisez uniquement le liquide de nettoyage dreame AWH10 prévu pour l'appareil.

Commencer le nettoyage

Appuyez délicatement avec le pied sur le couvercle de la brosse et inclinez la machine vers l'arrière. Appuyez sur l'interrupteur  pour démarrer/arrêter le fonctionnement.



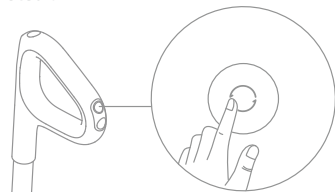
Mode d'emploi

Remarque :

- N'utilisez pas l'appareil pour nettoyer des liquides mousseux.
- Assurez-vous que l'appareil est en position verticale avant de l'éteindre.
- N'inclinez pas l'appareil vers l'arrière à plus de 150° pour éviter que l'appareil ne laisse échapper de l'eau.
- L'appareil est adapté au nettoyage des sols, du marbre, des carreaux et autres surfaces dures.
- Lorsque l'appareil est en fonctionnement, ne le soulevez pas du sol, ne le déplacez pas et ne l'inclinez pas. Autrement, l'eau sale risque de s'écouler dans le moteur.

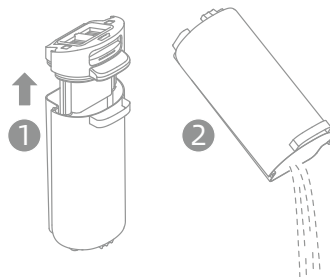
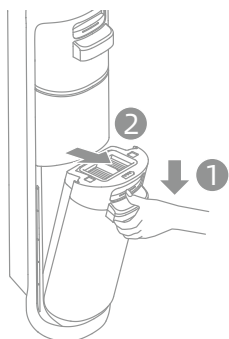
Changement de modes

Appuyez sur le commutateur  de mode pour passer d'un mode à l'autre en fonction de vos besoins.

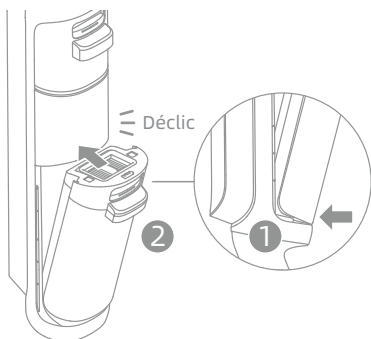


Vidange du réservoir d'eau sale

1. Appuyez sur le bouton d'ouverture du réservoir d'eau sale pour retirer le réservoir.
2. Soulevez le couvercle du réservoir et sortez-le pour verser l'eau usagée.



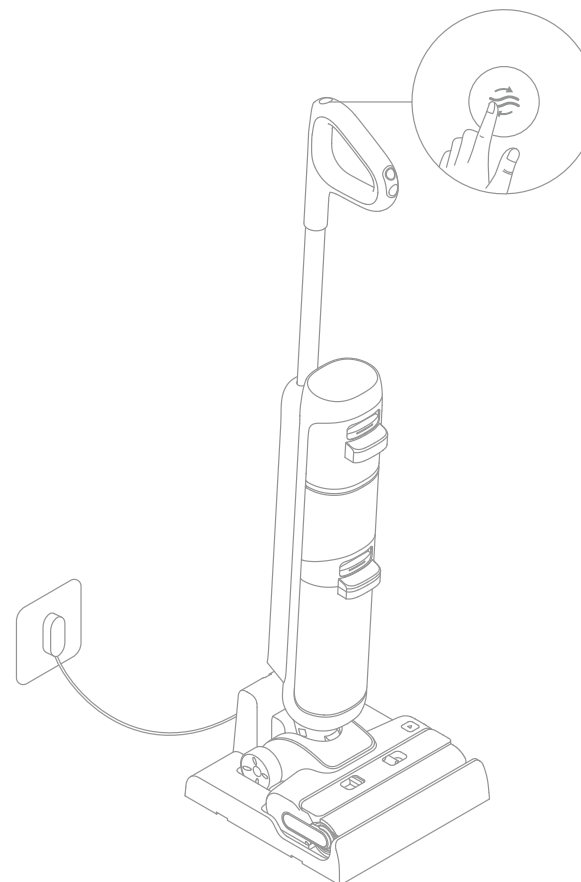
3. Fermer le couvercle du réservoir et réinstallez le réservoir avant utilisation.



Mode d'emploi

Nettoyage automatique en un clic

1. Remplacez l'appareil sur sa station. Assurez-vous que l'eau contenue dans le réservoir d'eau propre est suffisante pour le nettoyage automatique.
2. Appuyez brièvement sur le bouton de nettoyage automatique situé sur le dessus de la poignée pour démarrer ou arrêter le nettoyage automatique.
3. Videz le réservoir d'eau usagée pendant que le nettoyage automatique s'effectue.



Remarque : La fonction de nettoyage automatique ne peut être activée que lorsque l'appareil est en cours de chargement et que l'indicateur de niveau de la batterie est vert. Si le niveau de la batterie est inférieur, veuillez recharger l'appareil avant de commencer le nettoyage automatique.

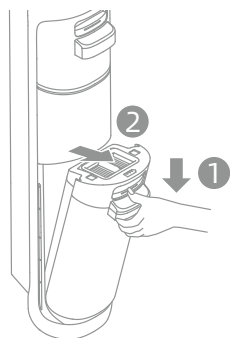
Entretien et maintenance

Conseils :

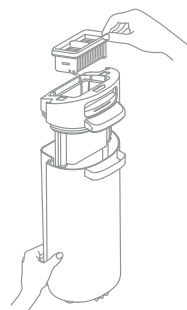
- Éteignez l'appareil avant toute opération d'entretien. Ne touchez pas le bouton d'alimentation.
- Remplacez les pièces si nécessaire. Les pièces doivent être remplacées par celles disponibles auprès du fabricant ou de son réparateur.
- Si l'appareil n'est pas utilisé pendant une période prolongée, rechargez-le complètement, débranchez le cordon d'alimentation et rangez-le dans un endroit frais et peu humide, à l'abri de la lumière directe du soleil. Pour éviter une décharge excessive de la batterie, rechargez l'appareil au moins une fois tous les 3 mois.

Nettoyage du réservoir d'eau sale

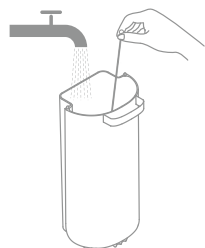
1. Appuyez sur le bouton d'ouverture du réservoir d'eau sale pour retirer le réservoir.



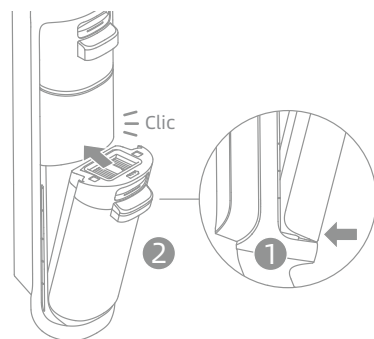
2. Soulevez le couvercle du réservoir et retirez le filtre du couvercle du réservoir d'eau sale.



3. Rincez le réservoir d'eau sale avec de l'eau ; la brosse de nettoyage fournie peut être utilisée pour nettoyer la paroi intérieure du réservoir.



4. Réinstallez le filtre et le couvercle du réservoir d'eau sale. Réinstallez ensuite le réservoir d'eau sale jusqu'à ce que vous entendiez un clic.

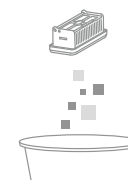
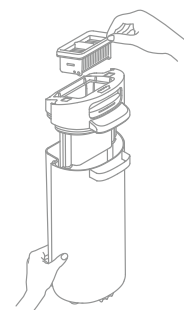


Remarque : Il est recommandé de nettoyer le réservoir d'eau sale après chaque utilisation, ainsi qu'avant et après le nettoyage automatique.

Entretien et maintenance

Nettoyage du filtre

1. Retirez le filtre et éliminez délicatement la poussière qui flotte à la surface.

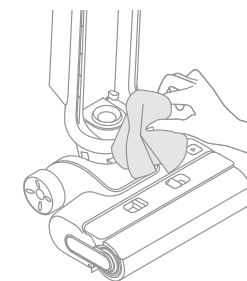


2. Lorsque le filtre est sale et doit être lavé, rincez-le à l'eau. Il doit être complètement sec avant d'être utilisé.

Remarque : Il est recommandé de remplacer le filtre tous les 3 à 6 mois.

Nettoyage du tube

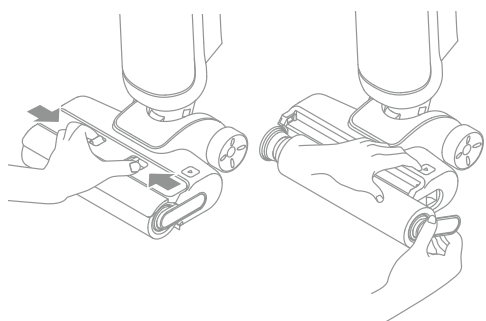
Retirez le réservoir d'eau sale. Essayez le tube avec un chiffon humide avant de l'utiliser.



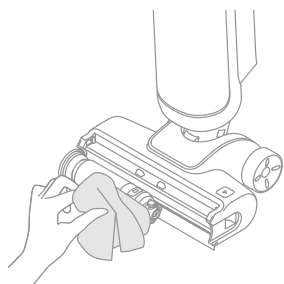
Remarque : Ne rincez pas le tube.

Nettoyage des brosses

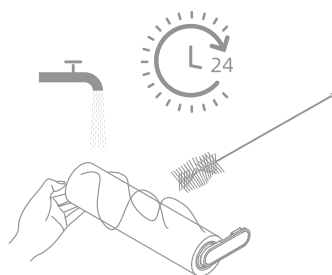
1. Appuyez sur les bouton d'ouverture du couvercle du rouleau-brosse pour retirer le couvercle du rouleau-brosse. Puis appuyez sur le bouton de déverrouillage du rouleau-brosse et tirez sur la poignée pour retirer le rouleau-brosse.



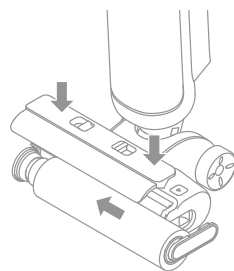
3. Essuyez l'entrée d'aspiration avec un chiffon sec ou un tissu humide.



2. Éliminez les cheveux et les débris coincés sur le rouleau-brosse à l'aide de la brosse de nettoyage fournie. Rincez le rouleau-brosse et le couvercle à l'eau claire et séchez-les complètement.



4. Après avoir nettoyé le rouleau-brosse, réinstallez-le avec son couvercle. Vous entendrez un déclic qui indiquera qu'ils sont bien en place.



Remarque :

- Ne rincez pas l'ensemble de la brosse à l'eau.
- Nettoyez au besoin. Il est recommandé de remplacer le rouleau-brosse tous les 3 à 6 mois.

Si une erreur se produit, l'appareil cessera de fonctionner. Veuillez vous référer au tableau suivant pour le dépannage. Si le problème persiste, veuillez contacter le service après-vente.

Erreur	Cause possible	Solution
L'appareil ne fonctionne pas.	L'appareil n'a plus de batterie ou son niveau de batterie est faible.	Chargez-la complètement avant d'utiliser l'appareil.
	L'appareil est en position verticale.	Inclinez l'appareil vers l'arrière.
	Une obstruction a activé le mode de protection contre la surchauffe.	Éliminez l'obstruction et attendez que la température revienne à la normale.
	Réservoir d'eau sale plein	Videz le réservoir d'eau sale.
	Le réservoir d'eau propre est vide.	Remplissez le réservoir d'eau propre avec suffisamment d'eau.
L'appareil charge lentement.	Les pièces ne sont pas installées en place.	Assurez-vous que toutes les pièces sont bien en place.
	La température de la batterie est trop basse ou trop élevée.	Attendez que la température de la batterie revienne à la normale.
La puissance d'aspiration de l'appareil est faible.	Le filtre est bouché.	Nettoyez le filtre.
	L'entrée ou le tube d'aspiration est obstrué par un corps étranger.	Nettoyez le tube et l'entrée d'aspiration.
Le moteur émet un bruit étrange.	Il y a trop d'eau sale dans le réservoir d'eau usée.	Videz le réservoir d'eau sale.
	L'ouverture d'aspiration est bloquée.	Dégagez toute obstruction de l'ouverture d'aspiration.
L'indicateur de niveau de batterie sur l'écran d'affichage ne s'allume pas pendant la charge.	La fiche de la station de charge n'est pas insérée correctement dans la prise électrique.	Assurez-vous que la fiche de la station de charge est bien insérée.
	L'appareil n'est pas placé correctement sur la station de charge.	Assurez-vous que l'appareil est placé correctement sur la station de charge.

Dépannage

Il n'y a pas d'eau qui sort de l'appareil.	Le réservoir d'eau propre n'est pas correctement installé ou le volume d'eau dans le réservoir d'eau propre est insuffisant.	Réinstallez ou remplissez le réservoir d'eau propre.	
	Il faut 30 secondes pour humidifier le rouleau-brosse.	Mettez l'appareil en marche et vérifiez à nouveau après un certain temps.	
Il y a une fuite d'eau par la fente d'aération.	De l'eau entre dans le moteur à la suite d'une collision ou d'un coup brusque.	Déplacez doucement l'appareil de l'avant vers l'arrière pendant qu'il est en marche.	
	Le filtre n'est pas complètement sec après avoir été nettoyé.	Séchez complètement le filtre avant l'utilisation.	
Pour plus d'assistance, contactez-nous via support.us@dreame.tech Tél. : +1 (866) 977-5177 Le nettoyage automatique échoue.	Le rouleau-brosse peut être coincée par de grosses particules.	Retirez le couvercle du rouleau-brosse pour vérifier et nettoyer le rouleau-brosse.	
	L'appareil n'est pas placé correctement sur la station de charge.	Assurez-vous que l'appareil est chargé avant d'activer la fonction de nettoyage automatique.	
	Le nettoyage automatique ne peut pas être activé si le niveau de la batterie est faible.	Le nettoyage automatique ne peut être activé que lorsque l'appareil est en charge et que l'indicateur de niveau de la batterie est vert.	
	Le réservoir d'eau sale n'est pas bien installé, ou le réservoir d'eau sale est plein.	Réinstallez ou videz le réservoir d'eau sale.	
	Le réservoir d'eau propre n'est pas installé correctement ou l'eau contenue dans le réservoir d'eau propre est insuffisante.	Réinstallez ou remplissez le réservoir d'eau propre.	

Messages d'erreur et solutions

Si l'appareil ne fonctionne pas correctement, un message d'erreur s'affichera à l'écran. Veuillez vous référer au tableau ci-dessous pour trouver une solution.

État de l'indicateur	Indicateur Description	Cause possible	Solution
- - -	Voyant gauche rouge clignotant avec trois bips, 3 fois de suite (0,5 seconde d'intervalle)	Brosse à rouleau obstruée	Nettoyez le rouleau-brosse avec l'outil de nettoyage fourni.
	Voyant central rouge clignotant avec trois bips, 3 fois de suite (0,5 seconde d'intervalle)	Réservoir d'eau sale plein	Videz le réservoir d'eau sale.
	Voyant droit rouge clignotant avec trois bips, 3 fois de suite (0,5 seconde d'intervalle)	Réservoir d'eau propre vide	Remplissez le réservoir d'eau propre.
	Trois voyants rouges fixes avec un bip d'une seconde, 3 fois de suite (0,5 seconde d'intervalle)	Autres défauts	Veuillez contacter le service après-vente.

Spécifications

Laveuse de sol			
Modèle	HMH10C	Puissance nominale	200 W
Tension nominale	25,2 V ---		
Capacité du réservoir d'eau propre	600 ml/20,3 oz	Capacité du réservoir d'eau sale	500 ml/16,9 oz
Temps de charge	Environ 5 heures		

Spécifications

Adaptateur électrique			
Modèle	YLS0251B-T300080	Sortie nominale	30,0 V ---
Entrée nominale	100-240 V ~ 50/60 Hz 0,8 A Max	Efficacité active moyenne	86,21 %
Efficacité à faible charge (10 %)	72 %	Consommation à vide	0,1 W
Adaptateur électrique			
Modèle	ZD024M300080US	Sortie nominale	30,0 V ---
Entrée nominale	100-240 V ~ 50/60 Hz 0,8 A Max	Efficacité active moyenne	86,44 %
Efficacité à faible charge (10 %)	76 %	Consommation à vide	0,1 W

Utilisez uniquement le chargeur YLS0251B-T300080 fabriqué par Yinli ou le chargeur ZD024M300080US fabriqué par E-TEK.

Retrait et mise au rebut de la batterie

La batterie lithium-ion intégrée contient des substances dangereuses pour l'environnement. Avant de jeter la batterie, assurez-vous que la batterie est retirée par des techniciens qualifiés et mise au rebut dans une installation de recyclage appropriée.

- La batterie doit être retirée de l'appareil avant d'être mise au rebut ;
- L'appareil doit être débranché de l'alimentation électrique lors du retrait de la batterie ;
- La batterie doit être mise au rebut en toute sécurité.

Guide de retrait de la batterie

1. Retirez les vis à l'arrière de l'appareil à l'aide d'un tournevis et retirez le couvercle arrière.
2. Retirez les câbles aux deux extrémités de la batterie.
3. Retirez les vis de la batterie à l'aide d'un tournevis et retirez la batterie.

MISE EN GARDE :

- Avant de retirer la batterie, débranchez l'alimentation et déchargez la batterie autant que possible.
- Les batteries usagées doivent être mises au rebut dans une installation de recyclage appropriée.
- N'exposez pas la batterie à un environnement à haute température pour éviter les risques d'explosion.
- Dans de mauvaises conditions d'utilisation, du liquide peut s'échapper de la batterie. En cas de contact, rincez à l'eau et consultez un médecin.

Garantie

1. Dreame est responsable envers le consommateur de tout défaut de conformité de matériau ou de fabrication non décelable au moment de l'achat.
2. Période de garantie : veuillez contacter le service à la clientèle pour obtenir plus d'informations. Si le territoire où se situe le client est soumis à des réglementations différentes, les réglementations locales prévalent.
3. La garantie ne s'appliquera pas dans les situations suivantes :

- a) Problème dû à un défaut d'entretien, une mauvaise installation ou un mauvais usage, contraire aux instructions fournies par Dreame.
- b) L'altération ou modification du produit par une entité ou une personne qui n'ont pas reçu l'agrément de Dreame.
- c) Des dommages consécutifs à un accident ou une négligence de la part de l'utilisateur, notamment sur les pièces externes.
- d) Pour les pièces d'usures qui ne présentent pas de défaut de fabrication.
- e) En l'absence de preuve d'achat valide (reçu, facture, ou autre) certifiant la date à laquelle le produit a été acheté.
- f) Le modèle ou les références du produit sur le bon d'achat ne correspondent pas aux modèles ou références indiqués sur le produit.

4. Pour plus d'informations sur la garantie, veuillez consulter le site officiel de Dreame :

<https://global.dreametech.com>

INSTRUCCIONES IMPORTANTES DE SEGURIDAD

Al utilizar un aparato eléctrico, deben seguirse siempre precauciones básicas, incluyendo las siguientes:

LEA TODAS LAS INSTRUCCIONES ANTES DE UTILIZAR (ESTE APARATO). No seguir las advertencias e instrucciones puede ocasionar descargas eléctricas, incendio y/o lesión severa.

ADVERTENCIA- Para reducir el riesgo de incendio, descarga eléctrica o lesión:

- No utilizar al aire libre. No lo utilice sobre superficies mojadas durante la carga.
- No permita su utilización como juguete. Es necesario prestar mucha atención al ser utilizado por o cerca de niños, mascotas o plantas.
- Utilice únicamente como se describe en este manual. Use únicamente los accesorios recomendados por el fabricante.
- No usar con cable o enchufe dañados. Si el aparato no está operando debidamente, se ha dejado caer, está dañado, se ha dejado a la intemperie o ha sido sumergido en agua, devuélvalo a un centro de servicio.
- No halar o transportar por el cable, no usar el cable como manija, no cerrar una puerta sobre el cable, ni tirar del cable alrededor de bordes o esquinas afilados. No rodar el aparato sobre el cable. Mantenga el cable alejado de superficies calientes.
- No desconectar tirando del cable. Para desconectar, agarre el enchufe, no el cable.
- No manipule la base de carga, incluido el enchufe del cargador, ni los terminales del cargador con las manos mojadas.
- No coloque ningún objeto dentro de las aberturas. No lo utilice con ninguna abertura bloqueada, mantenga libre de polvo, hilos, cabello y cualquier cosa que pueda reducir el flujo de aire.
- Mantenga el cabello, ropa suelta, dedos y otras partes del cuerpo lejos de las aberturas y partes móviles.
- Apague todos los controles antes de desconectarlo.
- Tenga extremo cuidado al limpiar sobre escalones.
- No lo utilice para recoger líquidos inflamables o combustibles, como gasolina, ni use en áreas donde estos puedan estar presentes.
- No recoja nada que pueda estar quemándose o humeando, como cigarrillos, fósforos o cenizas calientes.
- Para reducir el riesgo de incendio, no utilice un líquido inflamable o combustible para limpiar el piso.
- No lo use sin el tanque de agua, ni sin los filtros colocados.
- Evite el arranque involuntario. Asegúrese que el interruptor está en la posición de apagado antes de levantar o transportar el aparato. Transportar el aparato con el dedo puesto sobre el interruptor o energizar el dispositivo con el interruptor en posición de encendido favorece que ocurran accidentes.
- Recargar únicamente con la base de carga especificada por el fabricante. Una base de carga que es apropiada para un tipo de aparato puede crear riesgo de incendio al ser utilizada con otro tipo.

- En condiciones abusivas, es posible que salga líquido de la batería; evitar el contacto. Si ocurre el contacto de forma accidental, enjuague con agua. Si el líquido hace contacto con los ojos, buscar adicionalmente ayuda médica. El líquido expulsado de la batería puede causar irritación o quemaduras.
- No utilice un paquete de baterías o un aparato que esté dañado o haya sido modificado. Los paquetes de baterías dañados o modificados pueden presentar comportamiento impredecible que puede conducir a incendio, explosión o riesgo de lesiones.
- No exponga un paquete de baterías o un aparato al fuego o temperatura excesiva. La exposición al fuego o temperatura sobre 130°C/265°F puede ocasionar explosión.
- Siga todas las instrucciones sobre la carga y no cargue el paquete de baterías o el aparato por fuera del rango de temperatura especificado en las instrucciones. Realizar la carga inapropiadamente o a temperaturas por fuera del rango especificado puede dañar la batería e incrementar el riesgo de incendio.
- Haga que el servicio sea ejecutado por personal de reparación calificado usando únicamente piezas de reemplazo idénticas. Esto asegurará que la seguridad del aparato se mantiene.
- No modifique o intente reparar el aparato o el paquete de baterías excepto lo que sea indicado en las instrucciones para el uso y cuidado.
- Siempre apague el aparato antes de su limpieza y mantenimiento.
- **ADVERTENCIA:** Para reducir el riesgo de incendio y descarga eléctrica debido a daños en los componentes internos, utilice únicamente el líquido de limpieza Dreame AWH10 diseñado para usarse con el aparato. Vea la sección Líquido de Limpieza de este manual.
- Este aparato contiene baterías que no son reemplazables.
- El aparato debe almacenarse, usarse y cargarse solamente en el rango de temperatura de 4°C/39,2°F a 40°C/104°F
- Use aparatos únicamente con paquetes de baterías específicamente diseñados. Usar cualquier otro paquete de baterías puede crear riesgo de lesiones e incendio.
- Cuando el paquete de baterías no está en uso, mantengalo alejado de otros objetos de metal, como clips para papel, monedas, llaves, clavos, tornillos u otros objetos pequeños de metal, que pueden establecer una conexión entre terminales. Cortocircuitar los terminales de la batería puede ocasionar quemaduras o un incendio.
- Riesgo de lesiones. El cepillo podría activarse de forma inesperada. Mantenga el interruptor en posición de apagado antes de limpiarlo o realizarle mantenimiento.
- Utilice únicamente el cargador YLS0251B-T300080 fabricado por Yinli o el cargador ZD024M300080US fabricado por E-TEK.

GUARDE ESTAS INSTRUCCIONES

Para uso doméstico únicamente.

Información de seguridad

Precaución:

Este aparato cumple con la Parte 15 de las normas de la FCC/Innovation, Science and Economic Development Canada's licence-exempt RSS(s). La operación está sujeta a las dos condiciones siguientes: (1) este aparato no debe causar interferencia perjudicial. (2) este aparato debe aceptar cualquier interferencia recibida, incluyendo interferencia que pueda ocasionar operación no deseada.

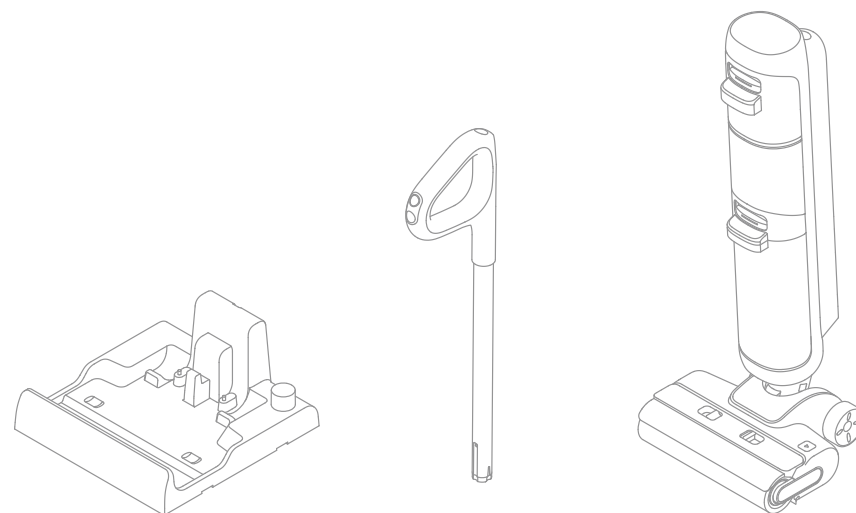
Cualquier cambio o modificación a esta unidad que no estén expresamente aprobados por la parte responsable del cumplimiento podría anular la autoridad del usuario para operar el equipo..

Este equipo ha sido probado y cumple con los límites para un dispositivo digital de Clase B, de conformidad con la parte 15 de las normas de la FCC. Estos límites están diseñados para proporcionar una protección razonable contra interferencias dañinas en una instalación residencial. Este equipo genera, usa y puede irradiar energía de radiofrecuencia y, si no se instala y usa de acuerdo con las instrucciones, puede causar interferencias dañinas en las comunicaciones por radio. Sin embargo, no hay garantía de que no se produzcan interferencias en una instalación en particular. Si este equipo causa interferencias dañinas en la recepción de radio o televisión, lo cual se puede determinar encendiendo y apagando el equipo, se recomienda al usuario que intente corregir la interferencia mediante una o más de las siguientes acciones.

---	Corriente continua
~	Corriente alterna

Descripción general del producto

Contenido



Base de carga

Mango

Cuerpo principal



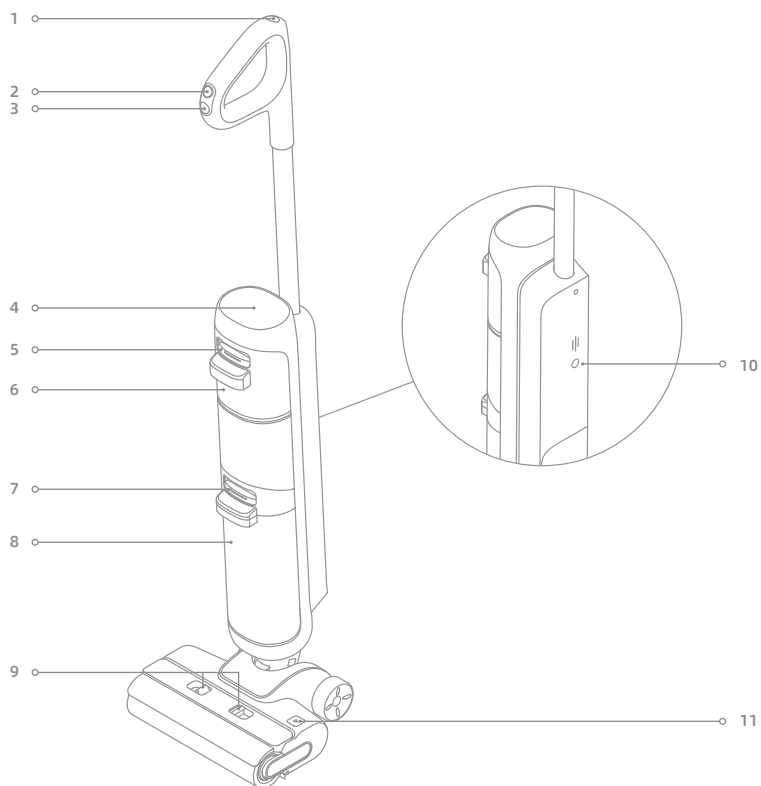
Cepillo de limpieza



Adaptador de potencia

Descripción general del producto

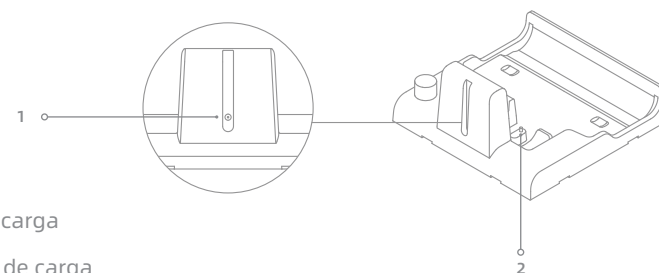
Lavadora de piso



- | | | |
|---|--|--|
| 1 Botón de limpieza automática | 6 Depósito de agua limpia | 10 Timbre |
| 2 Interruptor de modo | 7 Botón de liberación del depósito de agua usada | 11 Botón de liberación del cepillo giratorio |
| 3 Interruptor de encendido | 8 Depósito de agua usada | |
| 4 Pantalla de visualización | 9 Botón de liberación de la cubierta del cepillo giratorio | |
| 5 Botón de liberación del depósito de agua limpia | | |

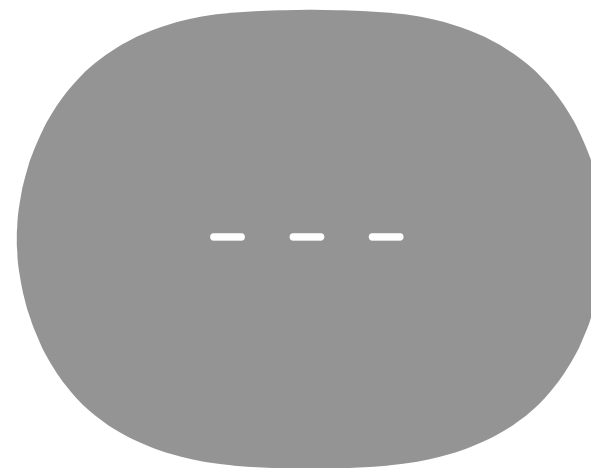
Descripción general del producto

Base de carga



- 1 Puerto de carga
- 2 Contactos de carga

Pantalla de visualización



Indicador de nivel de batería

- Tres luces rojo parpadeante (consumo de energía, apagado)
- Una luz rojo sólido (Nivel de batería < 15%)

- Una luz blanco sólido (15% ≤ Nivel de batería ≤ 33%)
- Dos luces blanco sólido (33% ≤ Nivel de batería ≤ 66%)
- Tres luces blanco sólido (Nivel de batería ≥ 66%)

Mensajes de error

Luz izquierda parpadeando en rojo: Rodillo del cepillo atascado

Luz central parpadeando en rojo: Tanque de agua usada lleno

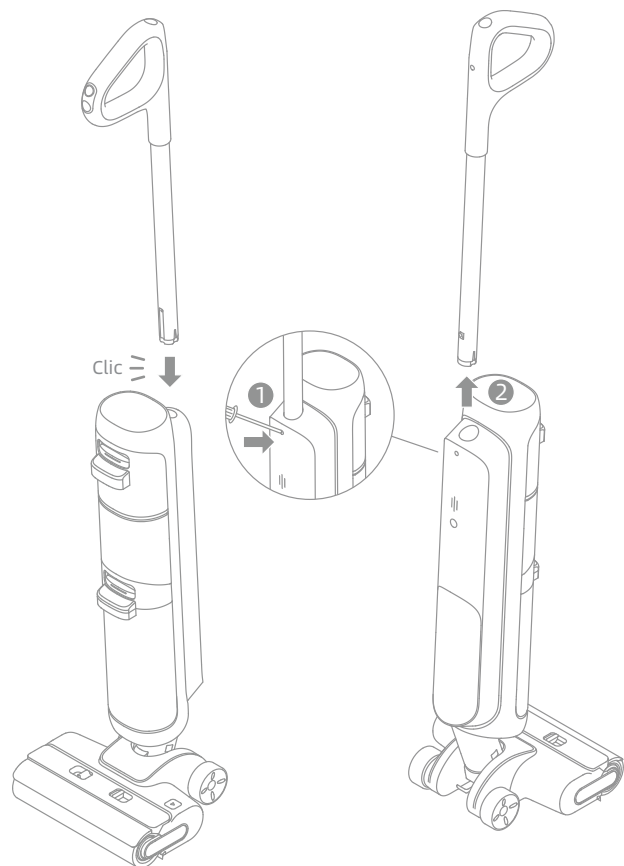
Luz derecha parpadeando en rojo: Tanque de agua limpia vacío

Tres luces rojo sólido: Otras fallas

Nota: Si el aparato no funciona correctamente, la pantalla de visualización mostrará un mensaje de error. Consulte la tabla de indicaciones de error y soluciones para encontrar su solución.

Instalación

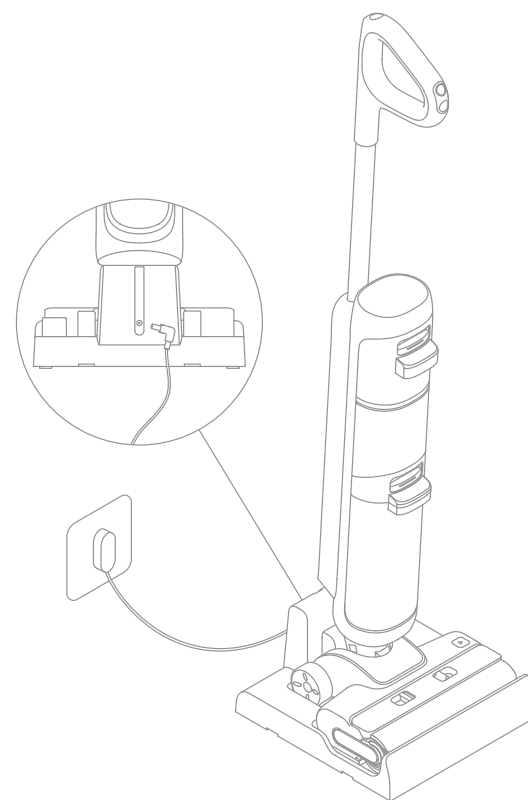
Inserte el extremo del mango verticalmente en el puerto de la parte superior de la aspiradora como se indica hasta que escuche un clic.



Nota: Para desmontar, introduzca un objeto duro en el orificio del aparato como se indica para presionar los contactos y tire del mango hacia arriba al mismo tiempo.

Carga

1. Coloque la base de carga contra una pared en piso nivelado y conéctela a una fuente de energía. Cargue completamente el aparato antes del primer uso.
2. Coloque el aparato en la base de carga. Cuando se está cargando, el indicador de nivel de batería cambia de luz parpadeante a luz sólida según el nivel de batería. Cuando el indicador se queda sólido, la batería está completamente cargada.



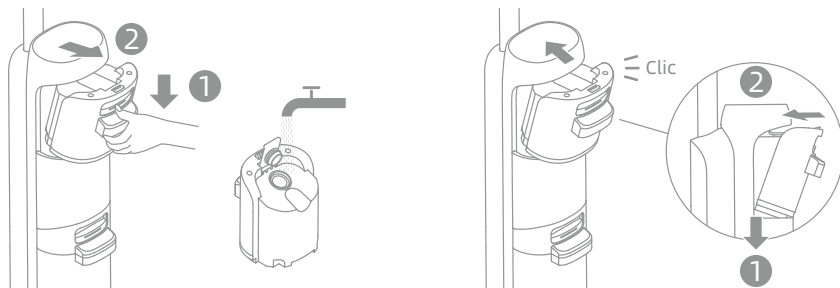
Nota:

- Si no se realiza ninguna operación dentro de los 10 minutos posteriores a la carga completa, el aparato entrará en modo de suspensión. Reinicie el aparato si necesita usarlo.
- Para prolongar la vida útil de la batería, ésta se sigue enfriando automáticamente después de haber utilizado el aparato durante un período prolongado.

Modo de uso

Llenado del tanque de agua limpia

1. Pulse el botón de liberación del tanque de agua limpia para retirar el tanque. Abra la tapa del tanque y llénelo con agua limpia.
2. Instale el tanque de agua limpia y asegúrese de que encaje en su lugar.




Sección de líquido de limpieza: Adición del líquido de limpieza

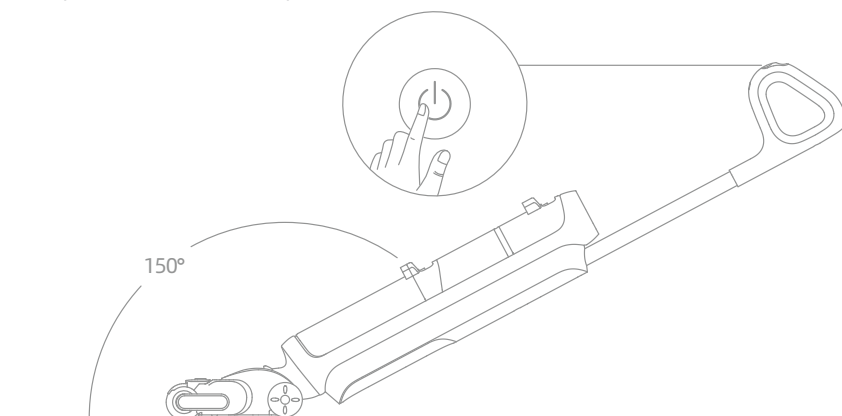
1. Retire el sello antes de usar.
2. Mida el limpiador de pisos con la tapa de la botella (*aproximadamente 10 ml/0,34 oz. liq. por tapa).
3. Viértalo en el tanque de agua limpia y agite suavemente para mezclar uniformemente antes de usar.

Nota: No agregue ningún líquido que no sea el limpiador aprobado oficialmente. El limpiador puede estar disponible en la tienda online oficial.

ADVERTENCIA: Para reducir el riesgo de incendio y descarga eléctrica debido a daños en los componentes internos, utilice únicamente el líquido de limpieza dreame AWH10 diseñado para usarse con el aparato.

Empezar a limpiar

Pise suavemente la cubierta del cepillo y recline el aparato hacia atrás. Presione el interruptor de encendido  para iniciar/detener el funcionamiento.



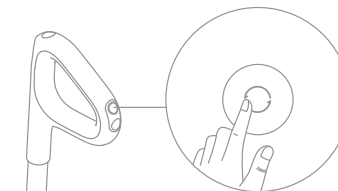
Modo de uso

Nota:

- No utilice el aparato para limpiar líquidos espumosos.
- Asegúrese de que el aparato esté en posición vertical antes de apagarlo estando el aparato en posición horizontal.
- No recline el aparato hacia atrás a más de 150° para evitar fuga de agua.
- El aparato es adecuado para limpiar piso, mármol, baldosas y otras superficies duras.
- Cuando el aparato esté en funcionamiento, no lo levante del suelo, no lo mueva ni lo incline. De lo contrario, el agua usada puede fluir hacia el motor.

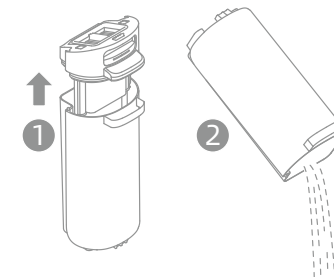
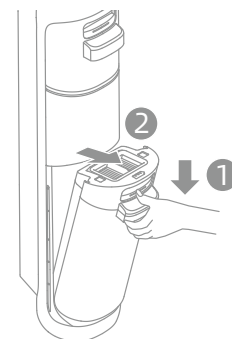
Cambiar entre modos

Presione el interruptor de modo  para cambiar de modo según sus necesidades.

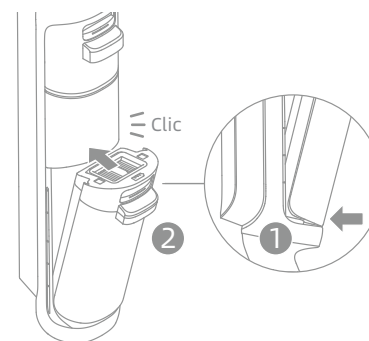


Vaciado del tanque de agua usada

1. Pulse el botón de liberación del tanque de agua usada para retirar el tanque.
2. Levante la cubierta del tanque y retírelo para derramar el agua usada.



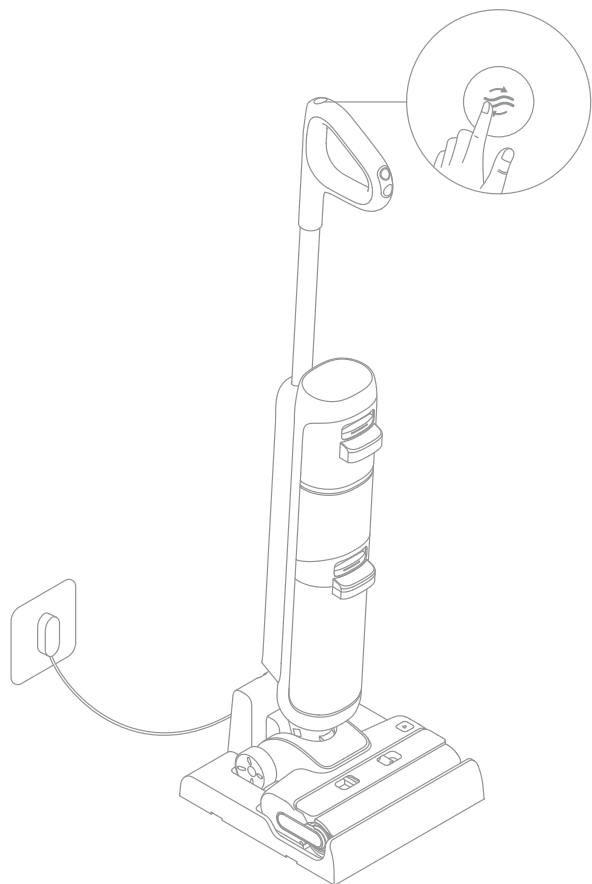
3. Cierre la cubierta del tanque y reinstale el tanque antes de utilizarlo.



Modo de uso

Autolimpieza con un solo clic

1. Vuelva a colocar el aparato en la base. Asegúrese de que el agua en el tanque de agua limpia sea suficiente para la autolimpieza.
2. Pulse brevemente el botón de autolimpieza situado en la parte superior de la manija para iniciar/detener la autolimpieza.
3. Vacíe el tanque de agua usada mientras se completa la autolimpieza.



Nota: La función de autolimpieza solo se puede habilitar cuando el aparato se está cargando y el indicador de nivel de batería está verde. Si el nivel de la batería es inferior, cargue el aparato antes de comenzar la autolimpieza.

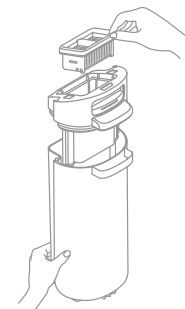
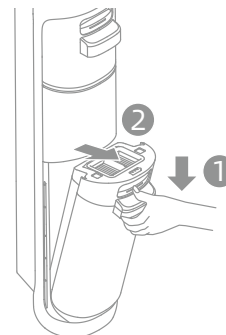
Cuidado y mantenimiento

Consejos:

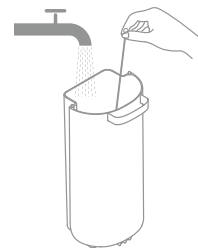
- Apague el aparato antes del mantenimiento. No toque el interruptor de encendido.
- Reemplace las piezas si se requiere. Las partes deben reemplazarse usando aquellas disponibles del fabricante o su agente de servicio.
- Si el aparato no se usa durante un largo período de tiempo, cárguelo completamente, desconecte el cable de alimentación, y guarde el aparato en un ambiente fresco de baja humedad, retirado de la luz solar directa. Para evitar la descarga profunda de la batería, recargue el aparato al menos una vez cada tres meses.

Limpieza del tanque de agua usada

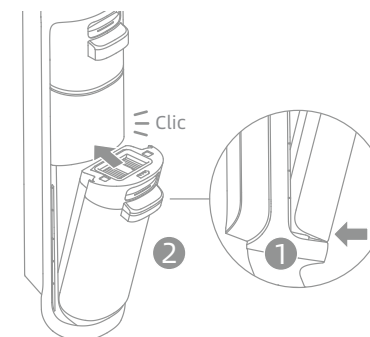
1. Pulse el botón de liberación del tanque de agua usada para retirar el tanque.
2. Levante la cubierta del tanque y retire el filtro de la cubierta del tanque de agua usada.



3. Enjuague el tanque de agua usada con agua, el cepillo de limpieza proporcionado puede usarse para limpiar la pared interior del tanque.



4. Vuelva a instalar el filtro y la cubierta del tanque de agua usada. Luego vuelva a instalar el tanque de agua usada hasta que escuche un clic.

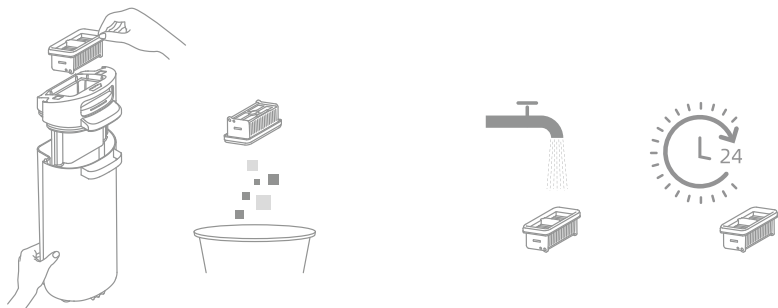


Nota: Se recomienda limpiar el tanque de agua usada a tiempo después de cada uso, así como antes y después de la autolimpieza.

Cuidado y mantenimiento

Limpieza del filtro

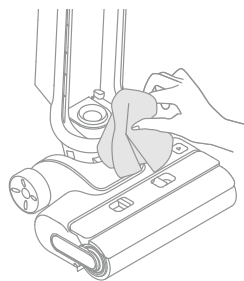
1. Retire el filtro y elimine suavemente el polvo que flota en la superficie.
2. Cuando el filtro esté sucio y necesite lavarse, enjuáguelo con agua. Debe estar totalmente seco antes del uso.



Nota: Se recomienda reemplazar el filtro cada 3 a 6 meses.

Limpieza del tubo

Retire el tanque de agua usada. Limpie el tubo con un paño húmedo antes de usarlo.

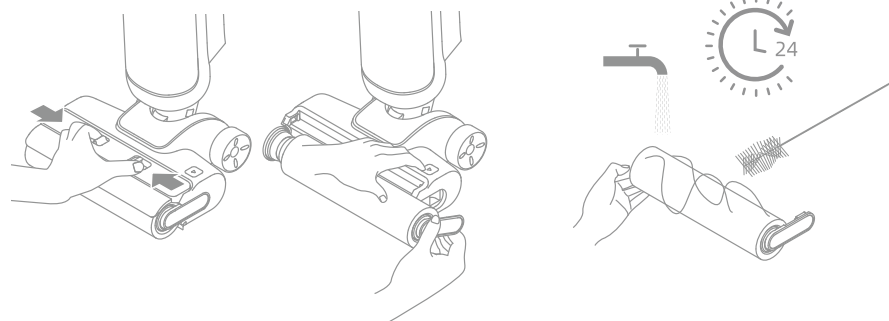


Nota: No enjuague el tubo.

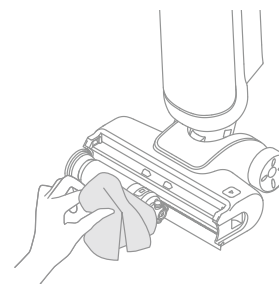
Cuidado y mantenimiento

Limpieza del conjunto del cepillo

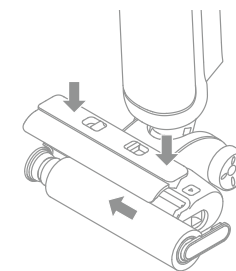
1. Presione el botón de liberación de la cubierta del rodillo del cepillo para retirar la cubierta del rodillo del cepillo. Luego presione el botón de liberación del rodillo del cepillo y tire del mango para sacar el rodillo del cepillo.
2. Limpie los cabellos y residuos atrapados en el rodillo del cepillo con el cepillo de limpieza incluido. Enjuague el rodillo del cepillo y la cubierta con agua limpia y séquelos por completo.



3. Limpie la entrada de succión con un paño seco o un pañuelo húmedo.



4. Después de limpiar el cepillo de rodillos, reinstale el cepillo de rodillos y su cubierta. Se oirá un click indicando que ellos están en su lugar.



Nota:

- No enjuague el conjunto del cepillo con agua.
- Limpie según sea necesario. Se recomienda reemplazar el cepillo de rodillo cada 3 a 6 meses.

Indicación de fallo

Si ocurre un error, el aparato dejará de funcionar. Por favor referirse a la siguiente tabla para solución de problemas. Si el problema se mantiene, contacte al servicio al cliente.

Erreur	Cause Possible	Solución
El aparato no funciona.	El aparato no tiene batería o el nivel de batería está bajo.	Cargue completamente la batería antes de usar el aparato.
	El aparato está en posición vertical.	Recline el aparato hacia atrás.
	Modo de protección contra sobrecalentamiento activado por bloqueo.	El aparato se está sobrecalentando debido a una obstrucción y la suspensión por alta temperatura se ha activado.
	Tanque de agua usada lleno	Vacíe el depósito de agua usada.
	El tanque de agua limpia está vacío.	Llene el tanque de agua limpia con suficiente agua.
	Las piezas no están instaladas en su lugar.	Asegúrese de que todas las piezas estén correctamente en su lugar.
El aparato se carga lentamente.	La temperatura de la batería está demasiado baja o demasiado alta.	Espere hasta que la temperatura de la batería vuelva a la normalidad.
La potencia de succión del aparato está débil.	El filtro está tapado.	Limpiar el filtro.
	La entrada o el tubo de succión está bloqueado por un objeto extraño.	Limpie el tubo y la entrada de succión.
El motor hace un ruido extraño.	Hay demasiada agua sucia en el tanque de agua usada.	Vacíe el depósito de agua usada.
	La entrada de succión está tapada.	Quite cualquier elemento que esté tapando la entrada de succión.

Indicación de fallo

El indicador de nivel de batería en la pantalla de visualización no se enciende durante la carga.	El enchufe de la base de carga no está insertado correctamente en el tomacorriente.	Asegúrese de que el enchufe de la base de carga esté insertado correctamente.
	El aparato no está colocado correctamente en la base de carga.	Asegúrese de que el aparato esté colocado en la base de carga correctamente.
No sale agua del aparato.	El tanque de agua limpia no está instalado correctamente en su lugar o el agua en el tanque de agua limpia es insuficiente.	Vuelva a instalar o llene el tanque de agua limpia.
	Se tarda 30 segundos en humedecer el cepillo giratorio.	Encienda el aparato y vuelva a comprobarlo después de un rato.
El respiradero pierde agua.	Un golpe o un tirón brusco provocaron que entrara agua al motor.	Mueva la aspiradora suavemente hacia delante y hacia atrás cuando esté encendida.
	El filtro no quedó completamente seco después de limpiarlo.	Seque el filtro por completo antes de usar el aparato.
La limpieza automática falla.	El cepillo giratorio puede estar atascado debido a la presencia de partículas grandes.	Retire la cubierta del rodillo del cepillo para comprobar y limpiar el rodillo del cepillo.
	El aparato no está colocado correctamente en la base de carga.	Asegúrese de que el aparato se esté cargando antes de activar la función de autolimpieza.
	La función de autolimpieza no puede habilitarse si el nivel de batería está bajo.	La función de autolimpieza solo se puede habilitar mientras el aparato se está cargando y el indicador de nivel de batería está verde.
	El depósito de agua usada no está instalado en su lugar o está lleno.	Vuelva a instalar o vacíe el depósito de agua usada.
	El tanque de agua limpia no está instalado en su lugar o el agua en el tanque de agua limpia es insuficiente.	Vuelva a instalar o llene el tanque de agua limpia.

Para servicios adicionales, póngase en contacto con nosotros a través de support.us@dreame.tech
Tel: +1 (866) 977-5177

Indicaciones de error y soluciones

Si el aparato no funciona correctamente, la pantalla de visualización mostrará un mensaje de error. Consulte la tabla a continuación para encontrar su solución.

Estado del indicador	Indicador Descripción	Cause Posible	Solución
- - -	Luz izquierda parpadeando en rojo con tres pitidos que se repiten durante 3 ciclos (intervalo de 0,5 s)	Rodillo del cepillo atascado	Limpie el rodillo del cepillo con el cepillo de limpieza provisto.
	Luz central parpadeando en rojo con tres pitidos que se repiten durante 3 ciclos (intervalo de 0,5 s)	Tanque de agua usada lleno	Vacíe el tanque de agua usada.
	Luz derecha parpadeando en rojo con tres pitidos que se repiten durante 3 ciclos (intervalo de 0,5 s)	Tanque de agua limpia vacío	Llene el tanque de agua limpia.
	Las tres luces se encienden en rojo sólido con un pitido de 1 segundo que se repite durante 3 ciclos (intervalo de 0,5 s)	Otras fallas	Comuníquese con el servicio posventa.

Especificaciones

Lavadora de piso			
Modelo	HMH10C	Potencia nominal	200 W
Voltaje nominal	25,2 V ---		
Capacidad del depósito de agua limpia	600 mL / 20,3 oz	Capacidad del depósito de agua usada	500 mL / 16,9 oz

Especificaciones

Tiempo de carga	Aprox. 5 horas		
Adaptador de potencia			
Modelo	YLS0251B-T300080	Salida nominal	30,0 V ---
Entrada nominal	100-240 V ~ 50/60 Hz 0,8 A Máx	Eficiencia activa promedio	86,21%
Eficiencia a carga baja (10%)	72%	Consumo de energía en vacío	0,1 W
Adaptador de potencia			
Modelo	ZD024M300080US	Salida nominal	30,0 V ---
Entrada nominal	100-240 V ~ 50/60 Hz 0,8 A Máx	Eficiencia activa promedio	86,44%
Eficiencia a carga baja (10%)	76%	Consumo de energía en vacío	0,1 W

Utilice únicamente el cargador YLS0251B-T300080 fabricado por Yinli o el cargador ZD024M300080US fabricado por E-TEK.

Eliminación y remoción de baterías

La batería de iones de litio incorporada contiene sustancias peligrosas para el medio ambiente. Antes de eliminar la batería, asegúrese de que técnicos calificados la retiren y la desechen en una instalación de reciclaje adecuada.

- la batería debe retirarse del aparato antes de su desguace.
- el aparato debe desconectarse de la red eléctrica cuando se retira la batería.
- la batería debe eliminarse de forma segura.

Guía de remoción

1. Retire los tornillos en la parte posterior del aparato usando un destornillador y retire la cubierta posterior.
2. Retire los cables en ambos extremos del paquete de baterías.
3. Retire los tornillos del paquete de baterías usando un destornillador y retire el paquete de baterías.

Precaución:

- Antes de retirar la batería, desconecte la alimentación y agote la batería tanto como sea posible.
- Las baterías innecesarias deben desecharse en una instalación de reciclaje adecuada.
- No exponer a ambientes de alta temperatura para evitar riesgos de explosión.
- En condiciones abusivas, es posible que salga líquido de la batería. Si se produce contacto, enjuague con agua y busque ayuda médica.

1. Dreame es responsable ante el consumidor de cualquier falta de conformidad de material o mano de obra no detectable en el momento de la compra.
2. Período de garantía: Por favor, consulte a la oficina de atención al cliente para obtener más información. Si el territorio donde se encuentra el consumidor tiene regulaciones diferentes, prevalecerán las regulaciones locales.
3. La garantía no será aplicable en los siguientes casos:
 - a) Problemas debidos al descuido, uso incorrecto, o instalación que no cumpla con las instrucciones proporcionadas por Dreame.
 - b) La manipulación y/o modificaciones del producto por entidades o personas no expresamente autorizadas por Dreame.
 - c) Daños debidos a causas accidentales y/o negligencia del consumidor, con especial referencia a las partes externas.
 - d) Piezas sujetas a desgaste que no presenten defectos de fabricación.
 - e) No se proporciona ningún documento de compra válido (recibo, factura u otro) que certifique la fecha de compra del producto.
 - f) El modelo y/o los números del producto en el certificado de compra no coinciden con el modelo y/o números que aparecen en el producto.
4. Para obtener más información sobre la garantía, por favor consulte el sitio web oficial de Dreame: <https://global.dreametech.com>