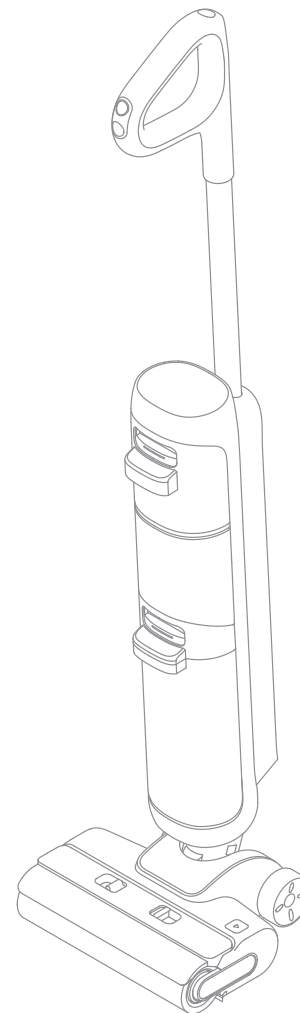


The word "dreame" is the abbreviation of Dreame Technology Co., Ltd. and its subsidiaries in China. It is the transliteration of the company's Chinese name "追觅", which means striving for excellence in every endeavor and reflects the company's vision of continuous pursuit, exploration and search in technology.

Dreame K20 Pro

Cordless Floor Washer

User Manual



For more information,
please visit <https://global.dreametech.com>

Manufactured by:
Dreame Trading (Tianjin) Co., Ltd.

Address:
Room 2112-1-1, South District, Finance and Trade Center,
No.6975 Yazhou Road, Dongjiang Bonded Port Area,
Tianjin Pilot Free Trade Zone, Tianjin, China

Tel:
+1 (866) 977-5177

Made in China

HMH11B-NA-A01



The illustrations in this manual are for reference only.
Please refer to the actual product.

DREAME

THANK YOU

FOR PURCHASING THIS DREAME
CORDLESS FLOOR WASHER.

Registration Quick Start

Please register for a Dreame account by scanning this QR code. You will be able to receive special offers and access the user manual for this device online.



The high-quality product is engineered for optimal performance. If you have any questions on the product, please contact us:
support.us@dreame.tech

Contents

EN	User Manual	01
CFR	Manuel de l'utilisateur	19
AES	Manual del usuario	37

IMPORTANT SAFETY INSTRUCTIONS

When using an electrical appliance, basic precautions should always be followed, including the following:

READ ALL INSTRUCTIONS BEFORE USING (THIS APPLIANCE). Failure to follow the warnings and instructions may result in electric shock, fire and/or serious injury.

WARNING—To reduce the risk of fire, electric shock, or injury:

- Do not use outdoors. Do not use on wet surfaces during charging.
- Do not allow to be used as a toy. Close attention is necessary when used by or near children, pets or plants.
- Use only as described in this manual. Use only manufacturer's recommended attachments.
- Do not use with damaged cord or plug. If appliance is not working as it should, has been dropped, damaged, left outdoors, or dropped into water, return it to a service center.
- Do not pull or carry by cord, use cord as a handle, close a door on cord, or pull cord around sharp edges or corners. Do not run appliance over cord. Keep cord away from heated surfaces.
- Do not unplug by pulling on cord. To unplug, grasp the plug, not the cord.
- Do not handle charging base, including charging base plug, and charging base terminals with wet hands.
- Do not put any object into openings. Do not use with any opening blocked; keep free of dust, lint, hair, and anything that may reduce air flow.
- Keep hair, loose clothing, fingers, and all parts of body away from openings and moving parts.
- Turn off all controls before unplugging.
- Use extra care when cleaning on stairs.
- Do not use to pick up flammable or combustible liquids, such as gasoline, or use in areas where they may be present.
- Do not pick up anything that is burning or smoking, such as cigarettes, matches, or hot ashes.
- To reduce the risk of fire, do not use a flammable or combustible liquid to clean a floor.
- Do not use without water tank and/or filter in place.
- Prevent unintentional starting. Ensure the switch is in the off-position before picking up or carrying the appliance.
- Recharge only with the charging base specified by the manufacturer. A charging base that is suitable for one type of appliance may create a risk of fire when used with another one.
- Under abusive conditions, liquid may be ejected from the battery; avoid contact. If contact accidentally occurs, flush with water. If liquid contacts eyes, additionally seek medical help. Liquid ejected from the battery may cause irritation or burns.
- Do not use a battery pack or appliance that is damaged or modified. Damaged or modified battery packs may exhibit unpredictable behavior resulting in fire, explosion or risk of injury.

- Do not expose a battery pack or appliance to fire or excessive temperature. Exposure to fire or temperature above 130°C/266°F may cause explosion.
- Follow all charging instructions and do not charge the battery pack or appliance outside of the temperature range specified in the instructions. Charging improperly or at temperatures outside of the specified range may damage the battery and increase the risk of fire.
- Have servicing performed by a qualified repair person using only identical replacement parts. This will ensure that the safety of the appliance is maintained.
- Do not modify or attempt to repair the appliance or the battery pack except as indicated in the instructions for use and care.
- Always turn off this appliance before cleaning and maintenance.
- This appliance contains batteries that are non-replaceable.
- The appliance should be stored, used and charged only in the temperature range of 4°C/39.2°F~40°C/104°F
- Use appliances only with specifically designated battery packs. Use of any other battery packs may create a risk of injury and fire.
- When battery pack is not in use, keep it away from other metal objects, like paper clips, coins, keys, nails, screws or other small metal objects, that can make a connection from one terminal to another. Shorting the battery terminals together may cause burns or a fire.
- Risk of injury. Brush may start unexpectedly. Keep the switch in off position before cleaning or servicing.
- To reduce the risk of electric shock, the appliance has a polarized plug (one-blade is wider than the other). This-plug will fit in a polarized outlet-only one-way. If the plug does not fit fully in the outlet, reverse the plug. If it still does not fit, contact a qualified electrician-to install the proper outlet. Do not change the plug in any way.
- To reduce the risk of fire and electric shock due to internal component damage, use only dreame cleaning fluid intended for use with this appliance. See the Cleaning Fluid section of this manual.
- "To Reduce the Risk of Fire and Electric Shock due to internal component damage, use only dreame cleaning fluid intended for use with this appliance. See the Cleaning Fluid section of this manual." The word "fluid" may be replaced with the word "product(s)".

SAVE THESE INSTRUCTIONS

Household use only.

Caution:

This device complies with Part 15 of the FCC Rules / Innovation, Science and Economic Development Canada's licence-exempt RSS(s). Operation is subject to the following two conditions: (1) this device may not cause harmful interference. (2) this device must accept any interference received, including interference that may cause undesired operation.

Changes or modifications not expressly approved by the party responsible for compliance could void the user's authority to operate the equipment.

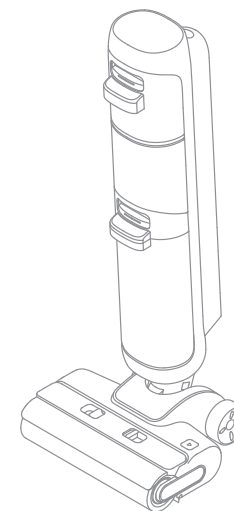
This equipment has been tested and found to comply with the limits for a Class B digital device, pursuant to part 15 of the FCC Rules. These limits are designed to provide reasonable protection against harmful interference in a residential installation. This equipment generates uses and can radiate radio frequency energy and, if not installed and used in accordance with the instructions, may cause harmful interference to radio communications. However, there is no guarantee that interference will not occur in a particular installation. If this equipment does cause harmful interference to radio or television reception, which can be determined by turning the equipment off and on, the user is encouraged to try to correct the interference by one or more of the following.

---	Direct current
~	Alternating current

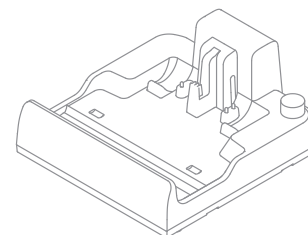
Packing List



Handle



Main Body

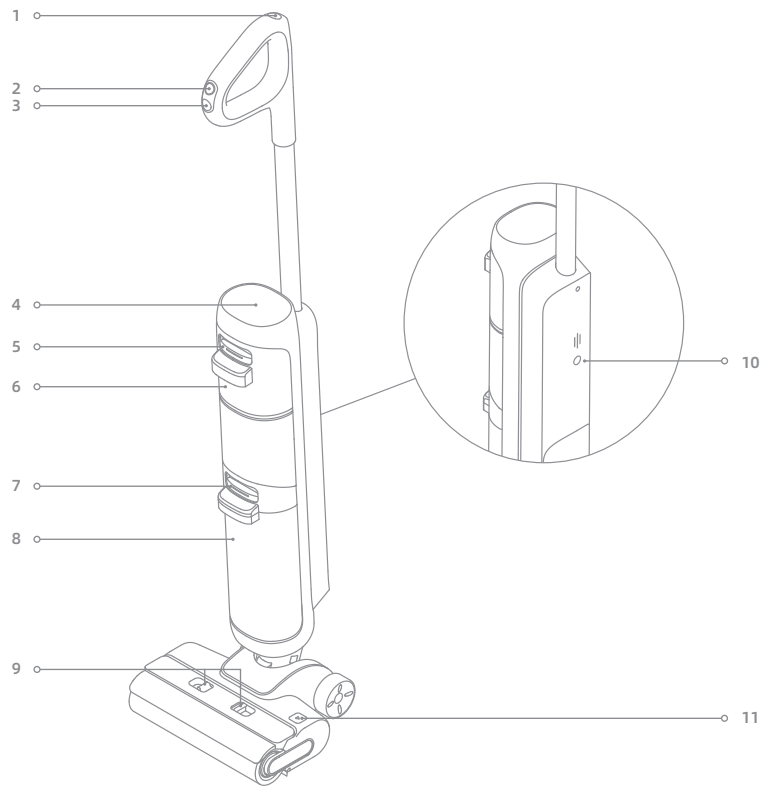


Charging Base



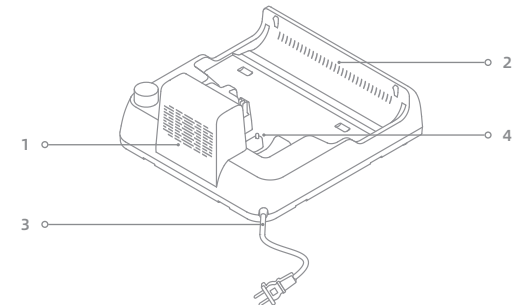
Cleaning Brush

Floor Washer



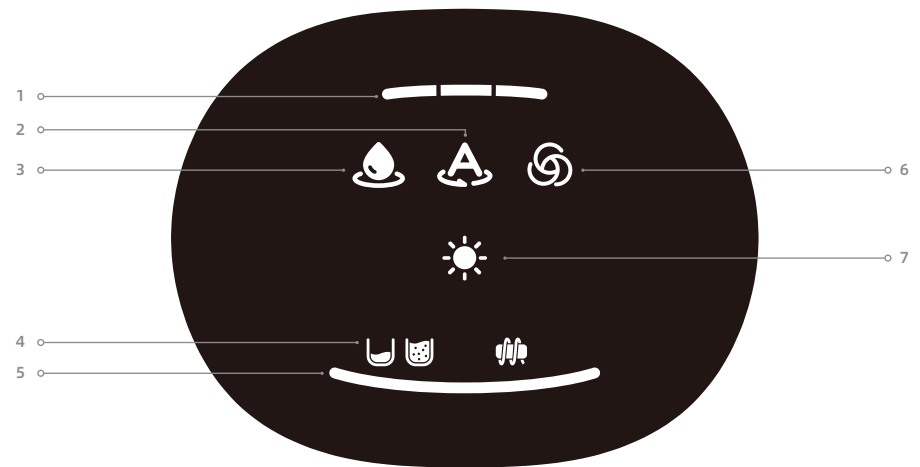
- | | | |
|-----------------------------------|--------------------------------------|---|
| 1 Self-Cleaning Button | 6 Clean Water Tank | 10 Voice Prompt Button |
| 2 Mode Switch | 7 Used Water Tank Release Button | <ul style="list-style-type: none"> • Press briefly to activate the voice prompt or adjust the volume • Press and hold for 3 seconds to switch between languages |
| 3 Power Switch | 8 Used Water Tank | |
| 4 Display Screen | 9 Brush Roller Cover Release Buttons | 11 Brush Roller Release Button |
| 5 Clean Water Tank Release Button | | |

Charging Base



- 1 Air-Drying Inlet
- 2 Air-Drying Outlet
- 3 Power Cord
- 4 Charging Contacts

Display Screen

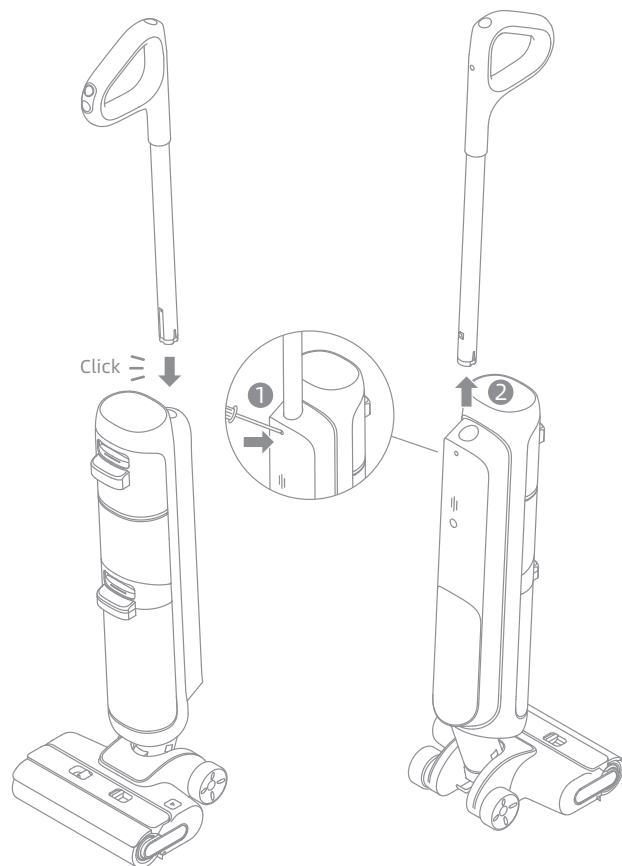


- | | | |
|---------------------------|--|---------------|
| 1 Battery Level Indicator | 4 Error Messages | 6 Turbo Mode |
| 2 Auto Mode | 5 Dust Concentration Indicator | 7 Drying Mode |
| 3 Suction Mode | The color of the indicator changes with the amount of dirt in real time. | |

Note: If the appliance is not working properly, the display screen will show an error message. Please refer to the Error Prompts and Solutions table to find your solution.

Installation

Insert the end of the handle vertically into the port on the top of the appliance as indicated until you hear a click.

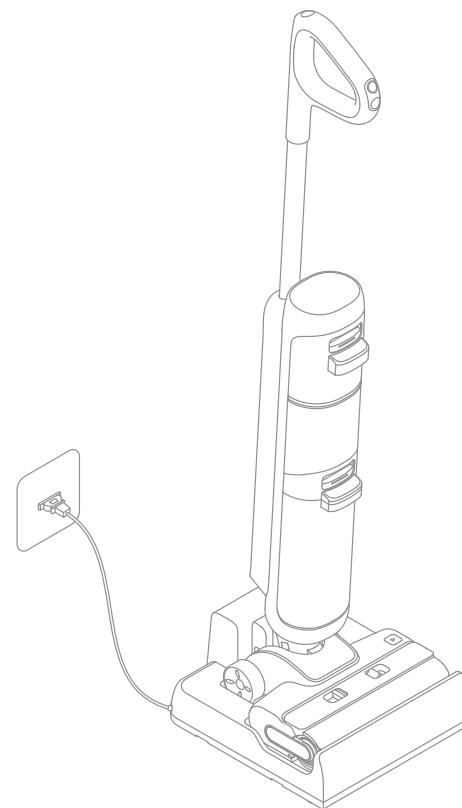


Note: To disassemble, extend a hard object into the hole of the appliance as indicated to press in the contacts and pull the handle upwards at the same time.

Charging

1. Place the charging base against a wall on level ground and connect it to a power source. Fully charge the appliance before first use.
2. Place the appliance on the charging base. When charging, the battery level indicator turns from breathing to solid light according to the battery level. When the indicator remains solid, the battery is fully charged.

- When in use, the first indicator light is solid red: battery level < 25%
- When in use, the indicator is solid green: battery level \geq 25%
- When charging, the first indicator light is breathing red: battery level < 25%



Note:

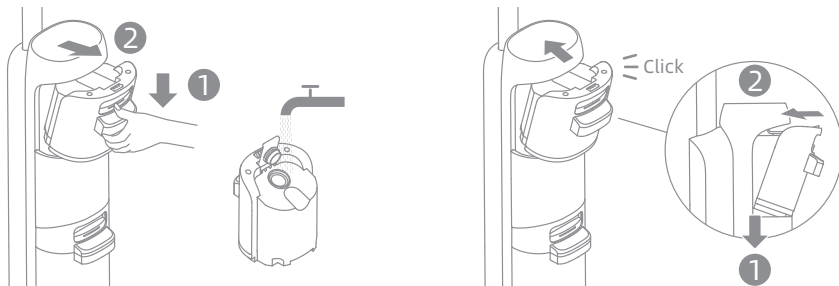
- If there is no operation within 10 minutes of being fully charged, the vacuum will enter sleep mode. Please restart the appliance if you need to use it.
- To extend the battery life time, the battery keeps cooling down automatically after you have used the appliance for a long time.

How to Use


Filling the Clean Water Tank

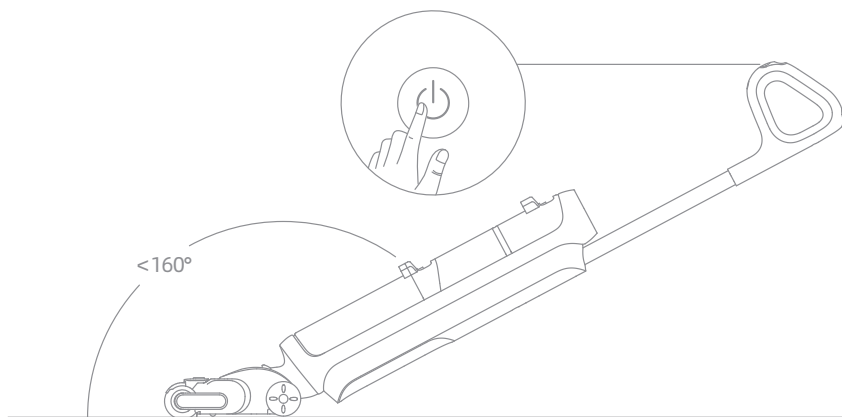
1. Press the Clean Water Tank release button to remove the tank. Open the tank cover and fill the tank with clean water.

2. Install the Clean Water Tank and ensure it clicks into place.



Starting Cleaning

Gently step on the brush cover and recline the appliance backwards. Press the power switch  to start/stop operating.



Note:

- Do not vacuum any foamy liquids.
- Make sure the appliance is in upright position before turning off the power while the appliance is lying flat.
- Do not recline the appliance backwards more than 160° to prevent the appliance from leaking water.
- The appliance is suitable for cleaning floors, marble, tiles and other hard surfaces.
- When the appliance is in operation, do not lift it off the ground, or tilt it. Otherwise, the used water may flow into the motor.

How to Use

Switching Modes

Press the mode switch  to switch modes according to your needs.



Auto Mode

The appliance will automatically adjust the suction power according to the stains on the ground.



Turbo Mode

If Turbo Mode is selected, the appliance will vacuum the stubborn stains on the floor.



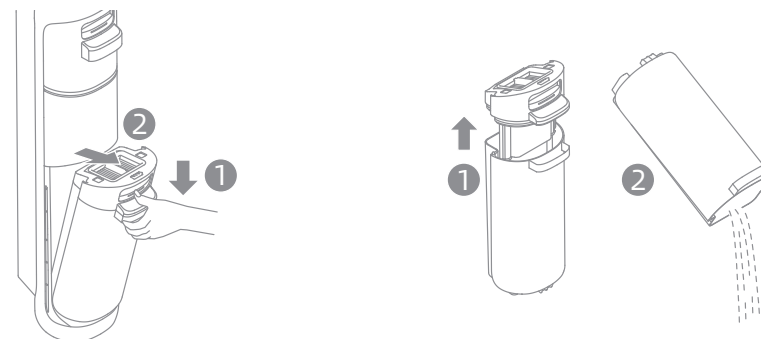
Suction Mode

If Suction Mode is selected, the appliance will vacuum water only and the brush roller will not be dampened. No water is coming out of the Clean Water Tank.

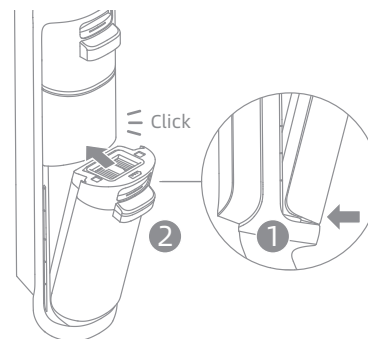
Emptying the Used Water Tank

1. Press the Used Water Tank release button to remove the tank.

2. Pull up the tank cover and remove it to pour out the used water.

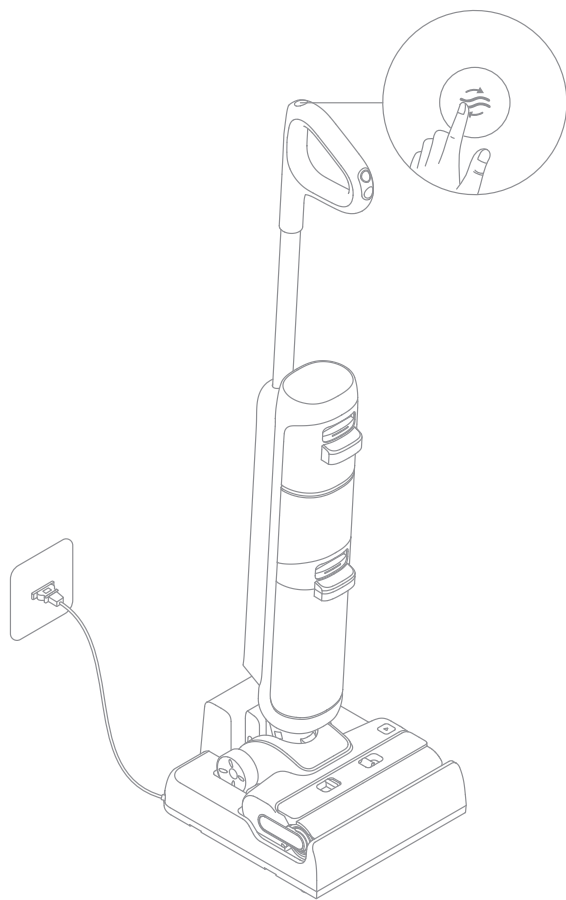


3. Close the tank cover and re-install the tank before use.



One-Click Self-Cleaning & Drying Mode

1. Place the appliance back onto the base. Ensure that the water in the Clean Water Tank is sufficient for self-cleaning.
2. Briefly press the self-cleaning button on the top of the handle to start/stop self-cleaning.
3. Empty the Used Water Tank while self-cleaning is completed.
4. Press and hold the self-cleaning button for 3 seconds to enter the drying mode. Press the button to exit drying mode.



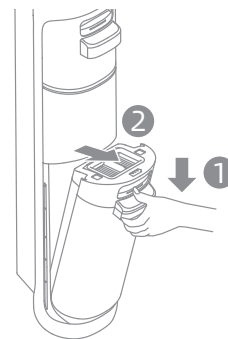
Note: The self-cleaning function can be enabled only when the appliance is being charged and the battery level indicator is green. If the battery level is lower, please charge the appliance before starting the self-cleaning.

Tips:

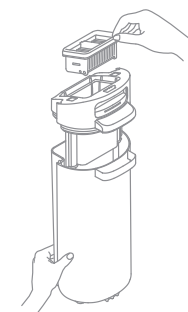
- Turn off the appliance before maintenance. Do not touch the power switch.
- Replace parts if needed. The parts must be replaced by those available from the manufacturer or its service agent.
- If the appliance is not used for an extended period, fully charge it, unplug the power plug, and store the appliance in a cool, low-humidity environment away from direct sunlight. To avoid over-discharge of the battery, charge the appliance at least once every 3 months.

Cleaning the Used Water Tank

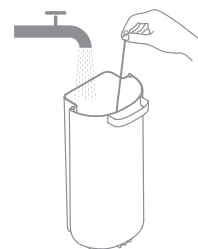
1. Press the Used Water Tank release button to remove the tank.



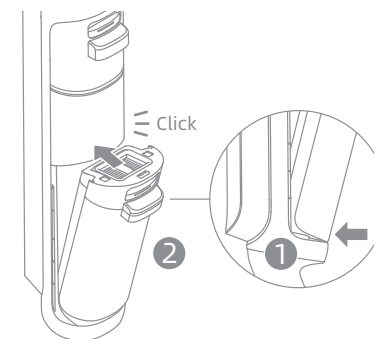
2. Pull up the tank cover and remove the filter from the Used Water Tank cover.



3. Rinse the Used Water Tank with water, the provided cleaning brush can be used to clean the inner wall of the tank.



4. Re-install the filter and the Used Water Tank cover. Then re-install the Used Water Tank until you hear a click.

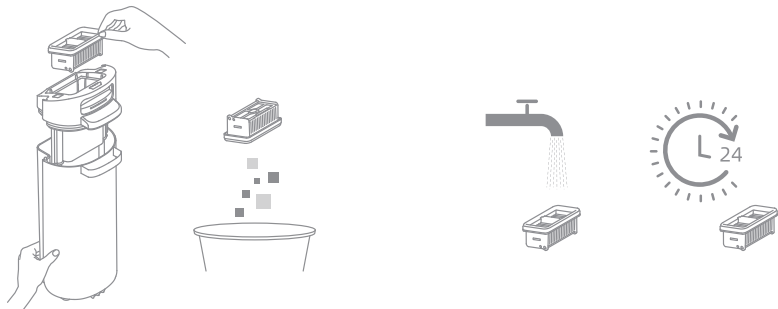


Note: The Used Water Tank Cover contains electronic components. Do not rinse the cover with water.

Note: It is recommended to clean the Used Water Tank after each use, as well as before and after the self-cleaning.

Cleaning the filter

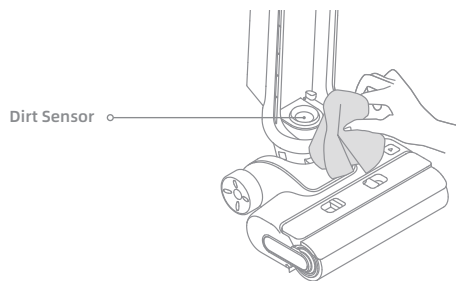
1. Remove the filter and gently knock off the floating dust on the surface.
2. When the filter is dirty and needs washing, rinse it with water. It must be completely dry before use.



Note: Replacing the filter every 3 to 6 months is recommended.

Cleaning the Tube and the Dirt Sensor

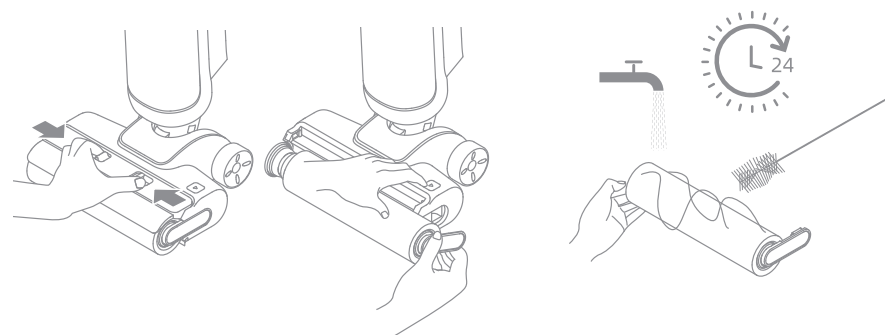
Remove the Used Water Tank. Wipe the tube and the dirt sensor with a wet cloth before use.



Note: Do not rinse the tube or the dirt sensor.

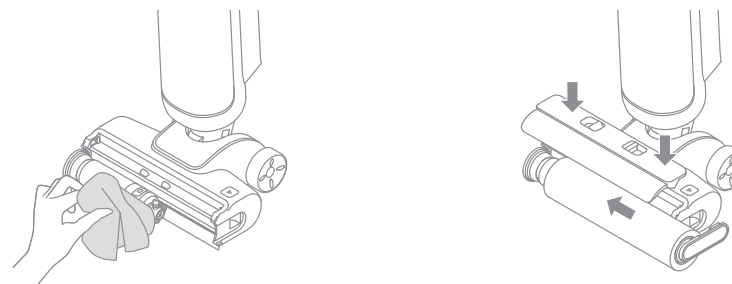
Cleaning the Brush Assembly

1. Press the brush roller cover release button to remove the brush roller cover. Then press the brush roller release button and pull the handle to take out the brush roller.
2. Clear any hair and debris caught on the brush roller with the provided cleaning brush. Rinse the brush roller and the cover with clean water and dry it completely.



3. Wipe the suction inlet with a dry cloth or wet tissue.

4. After cleaning the brush roller, re-install the brush roller and the brush roller cover. You will hear a click to indicate that they are installed in place.



Note:

- Do not rinse the brush assembly with water.
- Clean as needed. Replacing the brush roller every 3 to 6 months is recommended.

If an error occurs, the appliance will stop working. Please refer to the following table for troubleshooting. If the problem persists, please contact the customer service.






Error	Possible Cause	Solution
The appliance does not work.	The appliance is out of battery or its battery level is low.	Fully charge its battery before use.
	The appliance is in the upright position.	Recline the appliance backwards.
	Blockage activated overheat protection mode.	Clear the blockage and wait until the temperature returns normal.
	Used Water Tank Full	Empty the Used Water Tank.
	The Clean Water Tank is empty.	Fill the Clean Water Tank with sufficient water.
	The parts are not installed in place.	Ensure all parts are all properly in place.
The appliance charges slowly.	The temperature of the battery is too low or too high.	Wait until the battery's temperature returns normal.
The suction power of the appliance is weak.	The filter is clogged.	Clean the filter.
	The suction inlet or tube is blocked by a foreign object.	Clean the tube and the suction inlet.
The motor is making a strange noise.	There is too much dirty water in the Used Water Tank.	Empty the Used Water Tank.
	The suction inlet is blocked.	Clear any blockage in the suction inlet.
The battery level indicator on the display screen does not light up while charging.	The charging base plug is not inserted into the electrical outlet properly.	Make sure the charging base plug is inserted in place.
	The appliance is not placed onto the charging base properly.	Make sure the appliance is placed onto the charging base properly.

No water is coming out of the appliance.	The Clean Water Tank is not properly installed in place, or the water in the Clean Water Tank is insufficient.	Re-install or fill the Clean Water Tank.
	It takes 30 seconds to dampen the brush roller.	Turn on the appliance and check again after a while.
The vent leaks water.	A collision or a sharp pull causes water to enter the motor.	Move the appliance gently back and forth while it is turned on.
	The filter is not completely dry after being cleaned.	Dry the filter completely before use.
Self-cleaning fails.	The brush roller may be jammed by large debris.	Remove the brush roller cover to check and clean the brush roller.
	The appliance is not placed onto the charging base properly.	Make sure the appliance is being charged before enabling the self-cleaning function.
	Self-cleaning cannot be enabled if the battery level is low.	Self-cleaning can only be enabled while the appliance is being charged and the battery level indicator is green.
	The Used Water Tank is not installed in place, or the Used Water Tank is full.	Re-install or empty the Used Water Tank.
	The Clean Water Tank is not installed in place, or the water in the Clean Water Tank is insufficient.	Re-install or fill the Clean Water Tank.

For additional support, contact us via support.us@dreame.tech
Tel: +1 (866) 977-5177

Error Prompts and Solutions

If the appliance is not working properly, the screen display will show an error message. Please refer to the below table to find your solution.

Error Icon	Possible Cause	Solution
	Insufficient Water in the Clean Water Tank	Fill the Clean Water Tank.
	Used Water Tank Full	Empty the Used Water Tank.
	Brush Roller Stuck	Clean the brush roller with the provided cleaning brush.
	The brush roller and tube are dirty	Place the appliance back onto the base for self-cleaning.
	Error	Restart the appliance for troubleshooting. If the problem persists, please contact customer service.

Specifications

Floor Washer			
Model	HMH11B	Rated Power	200 W
Rated Voltage	25.2 V ---		
Clean Water Tank Capacity	600 mL/20.3 fl oz	Used Water Tank Capacity	500 mL/16.9 fl oz
Charging Time	Approx. 5 hours		
Charging Base			
Model	HCBY	Rated Power Input	105 W
Rated Input	120 V ~ 60 Hz	Rated Output	31 V --- 0.8 A

Battery Disposal and Removal

The built-in lithium-ion battery contains substances that are hazardous to the environment. Before disposing of the battery, make sure the battery is removed by qualified technicians and discarded at an appropriate recycling facility.

- the battery must be removed from the appliance before it is scrapped;
- the appliance must be disconnected from the supply mains when removing the battery;
- the battery is to be disposed of safely.

Removal Guide

1. Remove the screws on the back of the appliance using a screwdriver and remove the back cover.
2. Remove the cables at both ends of the battery pack.
3. Remove the screws from the battery pack using a screwdriver and remove the battery pack.

CAUTION:

- Before removing the battery, disconnect the power and run out the battery as much as possible.
- Unneeded batteries should be discarded at an appropriate recycling facility.
- Do not expose to high temperature environment to avoid risks of explosion.
- Under abusive conditions, liquid may be ejected from the battery. If contact occurs, flush with water and seek medical help.

CONSIGNES DE SÉCURITÉ IMPORTANTES

Lorsque vous utilisez un appareil électrique, des précautions de base doivent toujours être suivies, notamment les suivantes :

LISEZ TOUTES LES INSTRUCTIONS AVANT D'UTILISER (CET APPAREIL). Le non-respect des avertissements et des instructions peut entraîner un choc électrique, un incendie et/ou des blessures graves.

AVERTISSEMENT - Pour réduire les risques d'incendie, de choc électrique ou de blessure :

- N'utilisez pas l'appareil à l'extérieur. N'utilisez pas l'appareil sur des surfaces mouillées pendant le chargement.
- Ne pas utiliser comme jouet. Une attention particulière est nécessaire lorsqu'il est utilisé par ou à proximité d'enfants, d'animaux domestiques ou de plantes.
- Utilisez uniquement comme décrit dans ce manuel. Utilisez uniquement les accessoires recommandés par le fabricant.
- Ne pas utiliser avec un cordon ou une fiche endommagés. Si l'appareil ne fonctionne pas normalement, s'il est tombé, endommagé, laissé à l'extérieur ou tombé dans l'eau, retournez-le à un centre de service.
- Ne tirez pas le cordon ou ne transportez pas par la cordon ; ne pas utiliser le cordon comme poignée, ni fermer de porte sur le cordon ou tirer le cordon autour des arêtes vives ou des coins. Ne faites pas passer l'appareil sur le cordon. N'exposez pas le cordon des surfaces chauffées.
- Ne débranchez pas en tirant sur le cordon. Pour débrancher, saisissez la fiche, pas le cordon.
- Ne manipulez pas la station de base, y compris la fiche du chargeur, et les bornes du chargeur avec les mains mouillées.
- Ne placez aucun objet dans les ouvertures. Ne pas utiliser avec une ouverture bloquée ; ne pas exposer à la poussière, à des peluches, à des cheveux et tout ce qui pourrait réduire le flux d'air.
- Éloignez les cheveux, les vêtements amples, les doigts et les autres parties du corps des ouvertures et des pièces mobiles.
- Éteignez toutes les commandes avant de débrancher l'appareil.
- Faites très attention lorsque vous nettoyez les escaliers.
- Ne pas utiliser pour aspirer des liquides inflammables ou combustibles, tels que de l'essence, ni utiliser dans des zones où ils peuvent être présents.
- N'aspirez rien qui brûle ou fume, comme des cigarettes, des allumettes ou des cendres chaudes.
- Pour réduire les risques d'incendie, n'utilisez pas de liquide inflammable ou combustible pour nettoyer un sol.
- Ne pas utiliser sans réservoir d'eau et / ou filtre en place.
- Empêchez les démarrages involontaires. Assurez-vous que l'interrupteur est en position d'arrêt avant de prendre ou de transporter l'appareil. Porter l'appareil avec

le doigt sur l'interrupteur ou mettre un appareil sous tension avec l'interrupteur activé est une source d'accidents.

- Rechargez uniquement avec la base de chargement spécifiée par le fabricant. Une base de chargement adaptée à un type d'appareil peut créer un risque d'incendie lorsqu'elle est utilisée avec un autre.
- Dans des conditions abusives, du liquide peut fuir de la batterie. Evitez tout contact. En cas de contact accidentel, rincez à l'eau. Si le liquide entre en contact avec les yeux, consultez immédiatement un médecin. Le liquide éjecté de la batterie peut provoquer des irritations ou des brûlures.
- N'utilisez pas une batterie ou un appareil endommagé ou modifié. Les batteries endommagées ou modifiées peuvent présenter un comportement imprévisible avec un risque d'incendie, d'explosion ou de blessure.
- N'exposez pas une batterie ou un appareil à des flammes ou à une température excessive. Une exposition à des flammes ou à une température supérieure à 130°C / 266°F peut provoquer une explosion..
- Suivez toutes les instructions de charge et ne chargez pas la batterie ou l'appareil en dehors de la plage de température spécifiée dans les instructions. Une charge incorrecte ou à des températures en dehors de la plage spécifiée peut endommager la batterie et augmenter le risque d'incendie.
- Faites effectuer l'entretien par un réparateur qualifié en utilisant uniquement des pièces de rechange identiques. Cela garantira que la sécurité de l'appareil est maintenue.
- Ne pas modifier ni essayer de réparer l'appareil ou la batterie, sauf comme indiqué dans les instructions d'utilisation et d'entretien.
- Éteignez toujours cet appareil avant le nettoyage et l'entretien.
- Cet appareil contient des batteries non remplaçables.
- L'appareil doit être stocké, utilisé et chargé uniquement dans la plage de température de 4°C/39,2°F~40°C/104°F
- Utilisez des appareils uniquement avec des batteries spécifiquement désignées. L'utilisation de toute autre batterie peut créer un risque de blessure et d'incendie.
- Lorsque la batterie n'est pas utilisée, éloignez-la des autres objets métalliques, tels que des trombones, des pièces de monnaie, des clés, des clous, des vis ou d'autres petits objets métalliques, qui peuvent établir une connexion d'une borne à une autre. Court-circuiter les bornes de la batterie peut provoquer des brûlures ou un incendie.
- Risque de blessure. La brosse peut démarrer de façon inattendue. Maintenez l'interrupteur en position d'arrêt avant de procéder au nettoyage ou à l'entretien.
- Afin de réduire le risque de choc électrique, l'appareil est équipé d'une fiche polarisée (une lame est plus large que l'autre). Cette fiche ne s'insère dans une prise polarisée que dans un seul sens. Si la fiche ne s'insère pas complètement dans la prise, inversez-la. Si elle ne s'insère toujours pas, contactez un électricien qualifié pour qu'il installe une prise appropriée. Ne modifiez en aucun cas la fiche.

CONSERVEZ CES INSTRUCTIONS

Usage domestique uniquement.

Mise en garde :

Cet appareil est conforme à la partie 15 des Règles de la FCC / exempts de licence CNR du Canada Innovation, Science and Economic Development. Le fonctionnement dépend des deux conditions suivantes : (1) Cet appareil ne doit pas provoquer d'interférences nuisibles. (2) Cet appareil doit accepter toute interférence reçue, y compris les interférences susceptibles de provoquer un fonctionnement indésirable.

Toutes modification ou altération de cet appareil qui n'est pas expressément approuvée par la partie responsable de la conformité peut entraîner une interdiction de l'autorisation de l'utilisateur à faire fonctionner l'équipement.

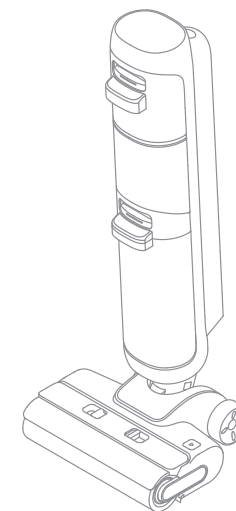
Cet équipement a été testé et a été reconnu conforme avec les limites d'un appareil numérique de catégorie B, selon la partie 15 des règles de la FCC. Ces limites sont conçues pour fournir une protection raisonnable contre les interférence parasites dans une installation résidentielle. Cet équipement génère, utilise et peut émettre de l'énergie par radio fréquence et s'il n'est pas installé conformément à ces instructions, des interférences parasites aux communications radio peuvent survenir. Cependant, il n'y a aucune garantie qu'il n'y aura pas d'interférences dans des conditions d'installation particulières. Si cet équipement provoque des interférences parasites pour les réceptions de radio ou de télévision, ce qui peut être vérifié en mettant l'appareil hors et sous tension, l'utilisateur doit essayer d'éliminer les interférences par l'une des méthodes suivantes :

---	Courant continu
~	Courant alternatif

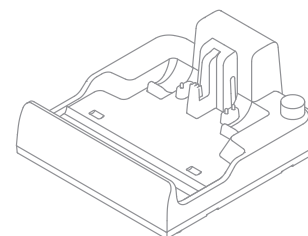
Liste d'emballage



Poignée



Corps principal



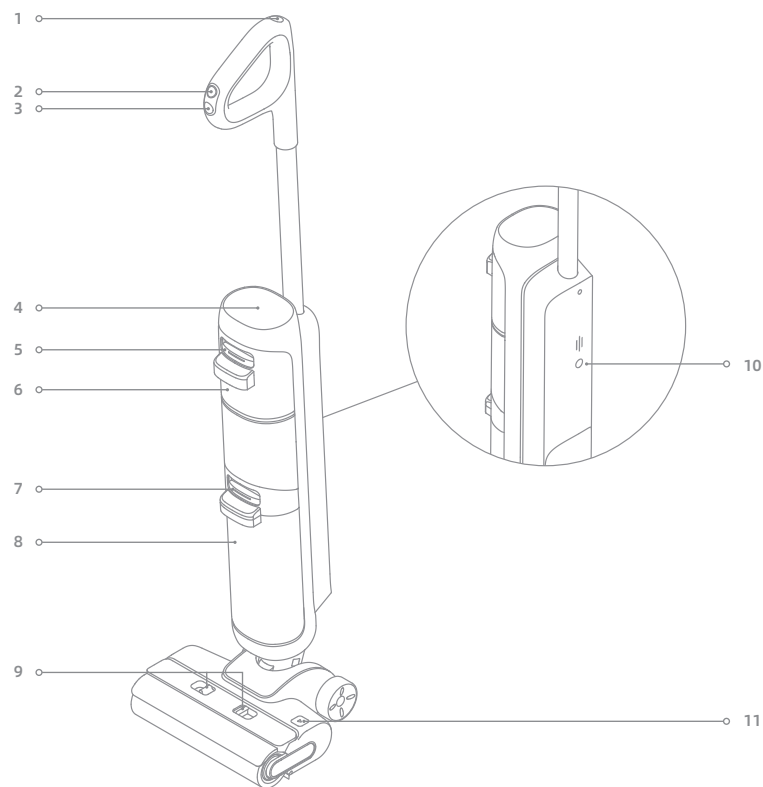
Station de charge



Brosse de nettoyage

Présentation du produit

Laveuse de sol



1 Bouton d'autonettoyage

2 Commutateur de mode

3 Interrupteur d'alimentation

4 Écran d'affichage

5 Bouton de déverrouillage du réservoir d'eau propre

6 Réservoir d'eau propre

7 Bouton de déverrouillage du réservoir d'eau sale

8 Réservoir d'eau sale

9 Bouton de déverrouillage du couvercle de la brosse à rouleau

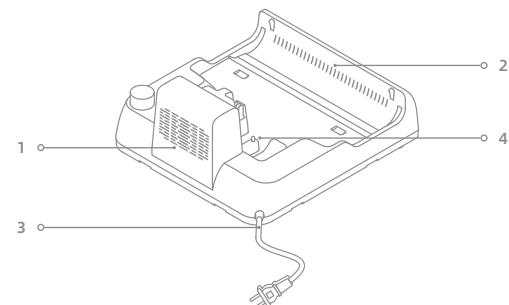
10 Bouton de message vocal

- Appuyez brièvement pour activer le message vocal ou régler le volume.
- Appuyez et maintenez enfoncé pendant 3 secondes pour basculer entre les langues

11 Bouton de déverrouillage de la brosse à rouleau

Présentation du produit

Station de charge



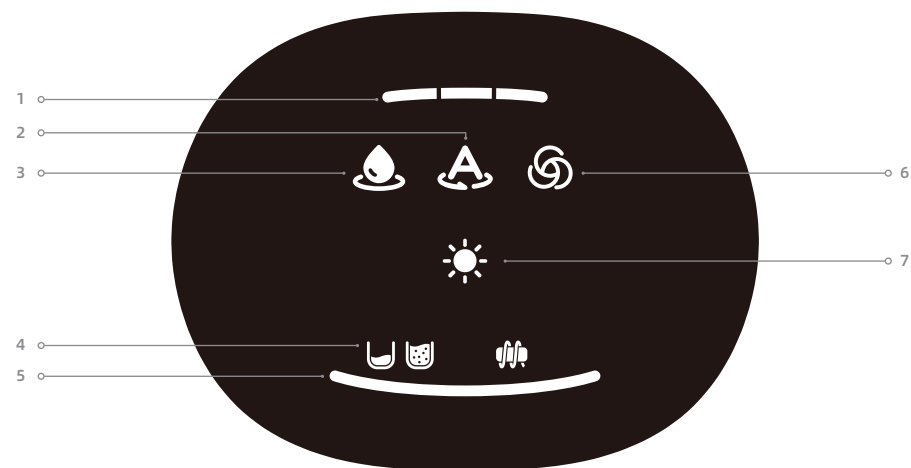
1 Entrée de séchage à l'air

2 Sortie de séchage à l'air

3 Cordon d'alimentation

4 Contacts de charge

Écran d'affichage



1 Indicateur de niveau de la batterie

2 Mode automatique

3 Mode aspiration

4 Messages d'erreur

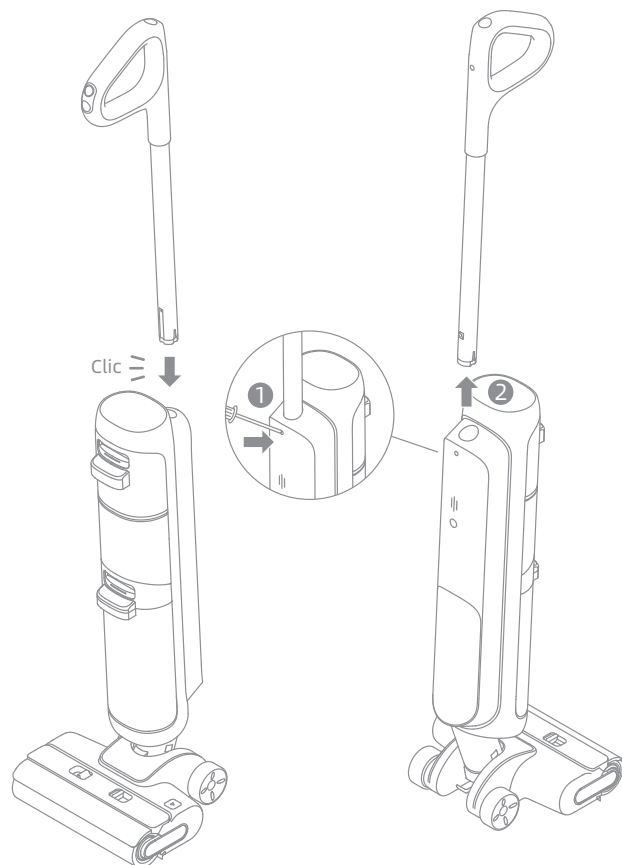
5 Indicateur de concentration de saleté
La couleur de l'indicateur change avec la quantité de poussière en temps réel.

6 Mode turbo

7 Mode de séchage

Remarque : Si l'appareil ne fonctionne pas correctement, un message d'erreur s'affiche à l'écran. Veuillez vous référer au tableau des messages d'erreur et solutions pour trouver votre solution.

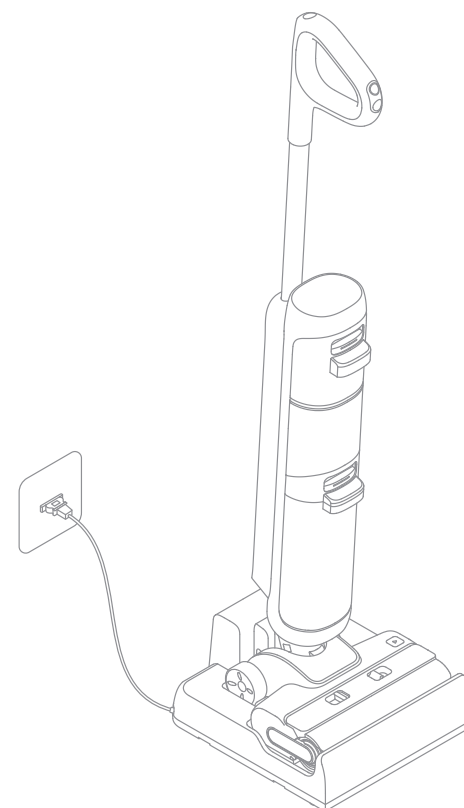
Insérez l'extrémité de la poignée verticalement dans le port sur le dessus de l'aspirateur comme indiqué, vous le sentirez cliquer en place.



Remarque : Pour démonter l'appareil, introduisez un objet dur dans le trou de l'appareil comme indiqué pour appuyer sur les contacts et tirez en même temps la poignée vers le haut.

1. Placez la station de recharge contre le mur et de niveau et branchez-la sur une prise de courant. Chargez complètement l'appareil avant la première utilisation.
2. Placez l'appareil sur la station de recharge. Lors de la recharge, l'indicateur de niveau de la batterie clignote puis devient fixe en fonction du niveau de la batterie. Lorsque l'indicateur reste allumé, la batterie est complètement chargée.

- Pendant l'utilisation, le premier voyant est rouge fixe : niveau de la batterie < 25%
- Pendant l'utilisation, l'indicateur est vert fixe: niveau de la batterie ≥ 25%
- Lors de la charge, le premier voyant est rouge clignotant : le niveau de la batterie < 25%

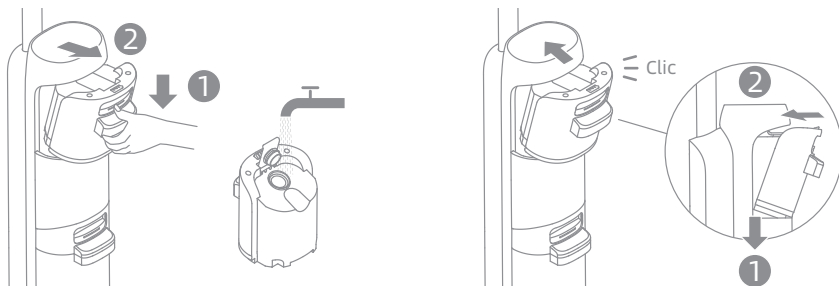


Remarque :

- Si l'aspirateur n'est pas utilisé dans les 10 minutes qui suivent sa charge complète, il passera en mode veille. Veuillez redémarrer l'appareil si vous devez l'utiliser.
- Pour prolonger la durée de vie de la batterie, celle-ci se refroidit automatiquement après une utilisation prolongée de l'appareil.

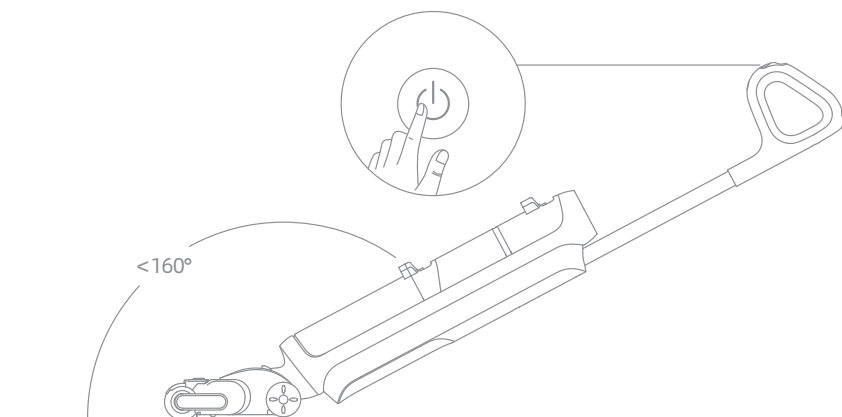
Remplissage du réservoir d'eau propre

1. Appuyez sur le bouton de déverrouillage du réservoir d'eau propre pour retirer le réservoir. Ouvrez le couvercle du réservoir et remplissez le réservoir avec de l'eau propre.
2. Installez le réservoir d'eau propre et assurez-vous qu'il s'enclenche.



Démarrer le nettoyage

Appuyez délicatement avec le pied sur le couvercle de la brosse et inclinez l'appareil vers l'arrière. Appuyer sur l'interrupteur  pour démarrer/arrêter le fonctionnement.



Remarque :

- Ne l'utilisez pas pour aspirer des liquides mousseux.
- Veillez mettre l'appareil hors tension lorsqu'il est à plat avant de le mettre en position verticale.
- N'inclinez pas l'appareil vers l'arrière à plus de 160° pour éviter que l'appareil ne laisse échapper de l'eau.
- L'appareil est adapté au nettoyage des sols, du marbre, des carreaux et autres surfaces dures.
- Lorsque l'appareil est en fonctionnement, ne le soulevez pas du sol, ne le déplacez pas et ne l'inclinez pas. Autrement, l'eau usagée risque de s'écouler dans le moteur.

Changement de modes

Appuyez sur le commutateur de mode  pour passer d'un mode à l'autre en fonction de vos besoins.



Mode automatique

L'appareil ajuste automatiquement la puissance d'aspiration en fonction des taches sur le plancher.



Mode Turbo

Si le mode Turbo est sélectionné, l'appareil aspirera les taches tenaces sur le sol.

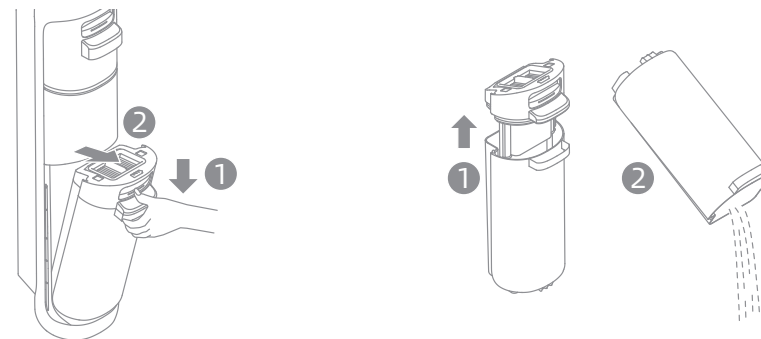


Mode aspiration

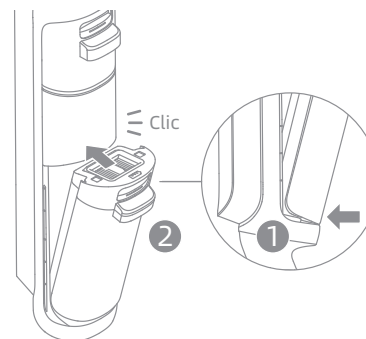
Si le mode aspiration est sélectionné, l'appareil aspirera uniquement de l'eau et le rouleau brosse ne sera pas humidifié. Il n'y a pas d'eau qui sort du réservoir d'eau propre.

Vidange du réservoir d'eau usée

1. Appuyez sur le bouton de déverrouillage du réservoir d'eau sale pour retirer le réservoir.
2. Soulevez le couvercle du réservoir et retirez-le pour verser l'eau usagée.

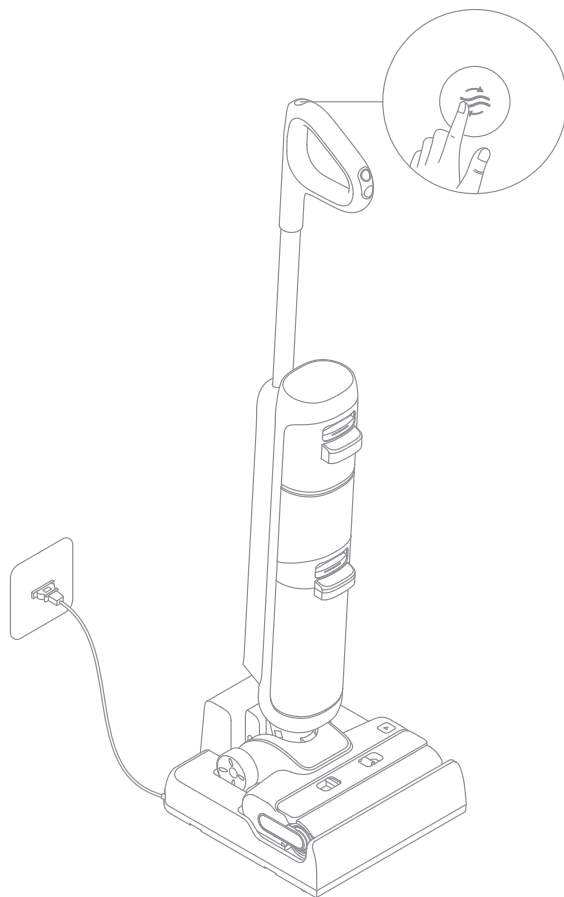


3. Fermez le couvercle du réservoir et réinstallez le réservoir avant utilisation.



Auto-nettoyage en un clic et mode séchage

1. Remplacez l'appareil sur sa station. Assurez-vous que l'eau contenue dans le réservoir d'eau propre est suffisante pour l'auto-nettoyage.
2. Appuyez brièvement sur le bouton d'autonettoyage situé sur le dessus de la poignée pour lancer le nettoyage automatique.
3. Videz le réservoir d'eau usagée pendant que le nettoyage automatique se termine.
4. Appuyez sur le bouton d'auto-nettoyage et maintenez-le enfoncé pendant 3 secondes pour passer en mode de séchage. Appuyez sur le bouton pour quitter le mode de séchage.



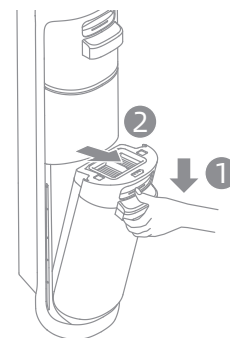
Remarque : La fonction de nettoyage automatique ne peut être activée que lorsque l'appareil est en cours de chargement et que le voyant indicateur de niveau de la batterie est vert. Si le niveau de la batterie est inférieur, veuillez la recharger avant de commencer le nettoyage automatique.

Conseils :

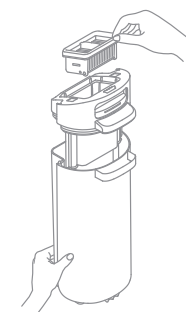
- Éteignez l'appareil avant toute opération d'entretien. Ne touchez pas au bouton d'alimentation.
- Remplacez les pièces si nécessaire. Les pièces doivent être remplacées par celles disponibles auprès du fabricant ou de son réparateur.
- Si l'appareil n'est pas utilisé pendant une période prolongée, chargez-le complètement, débranchez la fiche d'alimentation et rangez l'appareil dans un environnement frais et peu humide, à l'abri de la lumière directe du soleil. Pour éviter une décharge excessive de la batterie, chargez l'appareil au moins une fois tous les 3 mois.

Nettoyage du réservoir d'eau usée

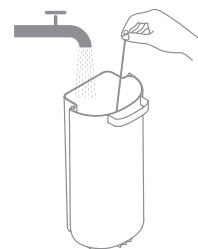
1. Appuyez sur le bouton de déverrouillage du réservoir d'eau sale pour retirer le réservoir.



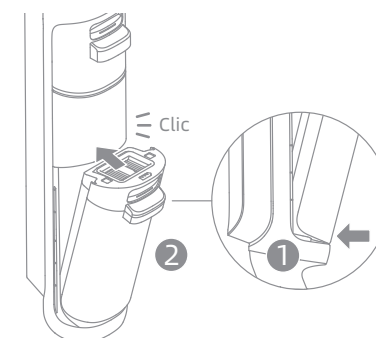
2. Soulevez le couvercle du réservoir et retirez le filtre du couvercle du réservoir d'eau usagée.



3. Rincez le réservoir d'eau usagée avec de l'eau, la brosse de nettoyage fournie peut être utilisée pour nettoyer la paroi intérieure du réservoir.



4. Réinstallez le filtre et le couvercle du réservoir d'eau usée. Réinstallez ensuite le réservoir d'eau usagée jusqu'à ce que vous entendiez un clic.



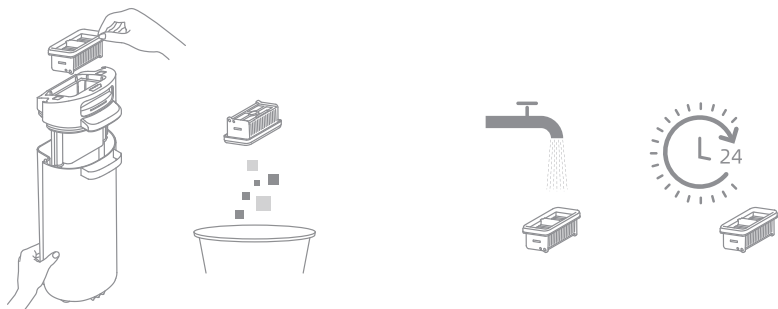
Remarque : Le couvercle du réservoir d'eau usagée contient des composants électroniques. Ne rincez pas le couvercle avec de l'eau.

Remarque : Il est recommandé de nettoyer le réservoir d'eau usée après chaque utilisation, ainsi qu'avant et après l'auto-nettoyage.

Nettoyage du filtre

1. Retirez le filtre et éliminez délicatement la poussière qui flotte à la surface.

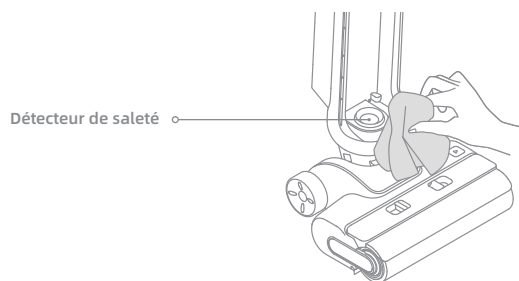
2. Lorsque le filtre est sale et doit être lavé, rincez-le à l'eau. Il doit être complètement sec avant d'être utilisé.



Remarque : Il est recommandé de remplacer le filtre tous les 3 à 6 mois.

Nettoyage du tube et du détecteur de saleté

Retirez le réservoir d'eau usagée. Essayez le tube et le détecteur de saleté avec un chiffon humide avant de les utiliser.

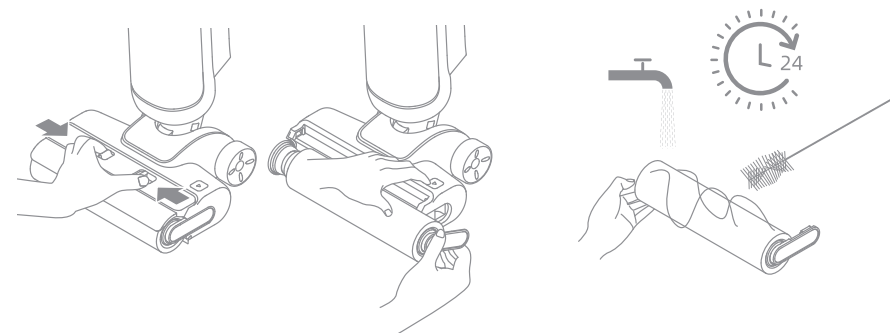


Remarque : Ne rincez pas le tube ou le détecteur de saleté.

Nettoyage de la brosse

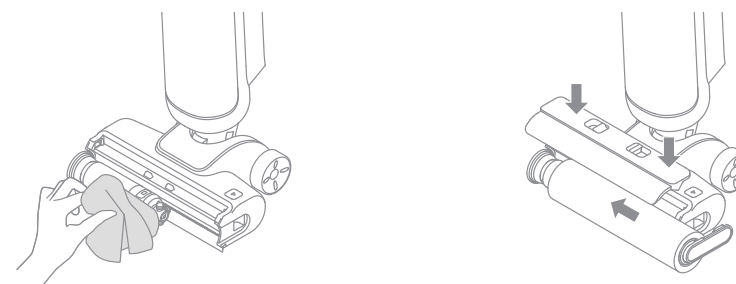
1. Appuyez sur les boutons d'ouverture du couvercle du rouleau-brosse pour retirer le couvercle du rouleau-brosse. Appuyez sur le bouton de déverrouillage de la brosse à rouleau et tirez sur la poignée pour retirer le rouleau-brosse.

2. Éliminez les cheveux et les débris coincés sur le rouleau-brosse à l'aide de la brosse de nettoyage fournie. Rincez le rouleau-brosse et le couvercle à l'eau claire et les sécher complètement.



3. Essayez l'entrée d'aspiration avec un chiffon sec ou un tissu humide.

4. Après avoir nettoyé le rouleau-brosse, réinstallez-le avec son couvercle. Vous entendrez un déclic qui indiquera qu'ils sont bien en place.



Remarque :

- Ne rincez pas l'ensemble de la brosse à l'eau.
- Nettoyez au besoin. Il est recommandé de remplacer la brosse à rouleau tous les 3 à 6 mois.






Si une erreur se produit, l'appareil cessera de fonctionner. Veuillez vous référer au tableau suivant pour le dépannage. Si le problème persiste, veuillez contacter le service après-vente.

Error	Possible Cause	Solution
L'appareil ne fonctionne pas.	L'appareil n'a plus de batterie ou son niveau de batterie est faible.	Chargez-la complètement avant d'utiliser l'aspirateur.
	L'appareil est en position verticale.	Inclinez l'appareil vers l'arrière.
	Mode de protection contre la surchauffe, activé par le blocage.	L'appareil surchauffe en raison d'une obstruction et la coupure haute température s'est activée.
	Réservoir d'eau usagée plein	Videz le réservoir d'eau sale.
	Le réservoir d'eau propre est vide.	Remplissez le réservoir d'eau propre avec suffisamment d'eau.
	Les pièces ne sont pas installées en place.	Assurez-vous que toutes les pièces sont bien en place.
L'appareil se charge lentement.	La température de la batterie est trop basse ou trop élevée.	Attendez que la température de la batterie revienne à la normale.
La puissance d'aspiration de l'appareil est faible.	Le filtre est bouché.	Nettoyez le filtre.
	L'entrée ou le tube d'aspiration est obstrué par un corps étranger.	Nettoyez le tube et l'entrée d'aspiration.
Le moteur émet un bruit étrange.	Il y a trop d'eau sale dans le réservoir d'eau usée.	Videz le réservoir d'eau sale.
	L'ouverture d'aspiration est bloquée.	Dégagez toute obstruction de l'ouverture d'aspiration.
L'indicateur de niveau de la batterie sur l'écran d'affichage ne s'allume pas pendant le chargement.	La prise de la station de charge n'est pas insérée correctement dans la prise électrique.	Assurez-vous que la prise de la station de charge est bien insérée.
	L'appareil n'est pas placé correctement sur la station de chargement.	Assurez-vous que l'appareil est placé correctement sur la base de chargement.

Il n'y a pas d'eau qui sort de l'appareil.	Le réservoir d'eau propre n'est pas correctement installé ou le volume d'eau dans le réservoir d'eau propre est insuffisant.	Réinstallez ou remplissez le réservoir d'eau propre.
	Il faut 30 secondes pour humidifier le rouleau-brosse.	Mettez l'appareil en marche et vérifiez à nouveau après un certain temps.
Fuite d'eau par la fente d'aération.	De l'eau entre dans le moteur à la suite d'une collision ou d'un coup brusque.	Déplacez doucement l'aspirateur de l'avant vers l'arrière lorsqu'il est en marche.
	Le filtre n'est pas complètement sec après avoir été nettoyé.	Séchez complètement le filtre avant l'utilisation.
L'autonettoyage échoue.	La brosse à rouleau peut être coincée par de grosses particules.	Retirez le couvercle du rouleau-brosse pour vérifier et nettoyer le rouleau-brosse.
	L'appareil n'est pas placé correctement sur la station de chargement.	Assurez-vous que l'appareil est chargé avant d'activer la fonction d'autonettoyage.
	Le nettoyage automatique ne peut pas être activé si le niveau de la batterie est faible.	Le nettoyage automatique ne peut être activé que lorsque l'appareil est en charge et que l'indicateur de niveau de la batterie est vert
	Le réservoir d'eau sale n'est pas bien installé, ou le réservoir d'eau sale est plein.	Réinstallez ou videz le réservoir d'eau sale.
	Le réservoir d'eau propre n'est pas correctement installé ou le volume d'eau dans le réservoir d'eau propre est insuffisant.	Réinstallez ou remplissez le réservoir d'eau propre.

Pour plus d'assistance, contactez-nous via support.us@dreame.tech
Tél. : +1 (866) 977-5177

Si l'appareil ne fonctionne pas correctement, un message d'erreur s'affiche à l'écran. Veuillez vous référer au tableau ci-dessous pour trouver une solution.

Icône d'Erreur	Possible Cause	Solution
	Eau insuffisante dans le réservoir d'eau propre	Remplissez le réservoir d'eau propre.
	Réservoir d'eau usagée plein	Videz le réservoir d'eau sale.
	Rouleau-brosse coincé	Nettoyez la brosse à rouleau avec la brosse de nettoyage fournie.
	Le rouleau-brosse et le tube sont sales	Remplacez l'appareil sur sa base pour qu'il s'autonettoie.
	Error	Redémarrez l'appareil pour le dépannage. Si le problème persiste, veuillez contacter le service après-vente.

Spécifications

Laveuse de sol			
Modèle	HMH11B	Puissance nominale	200 W
Tension nominale	25,2 V ---		
Capacité du réservoir d'eau propre	600 ml/20,3 fl oz	Capacité du réservoir d'eau sale	500 ml/16,9 fl oz
Temps de charge	Environ 5 heures		
Station de charge			
Modèle	HCBY	Puissance d'entrée nominale	105 W
Puissance nominale	120 V ~ 60 Hz	Sortie nominale	31 V --- 0,8 A

La batterie lithium-ion intégrée contient des substances dangereuses pour l'environnement. Avant de jeter la batterie, assurez-vous que la batterie est retirée par des techniciens qualifiés et mise au rebut dans une installation de recyclage appropriée.

- La batterie doit être retirée de l'appareil avant sa mise au rebut ;
- L'appareil doit être débranché de l'alimentation électrique lors du retrait de la batterie ;
- La batterie doit être mise au rebut en toute sécurité.

Guide pour retirer la batterie

1. Retirez les vis à l'arrière de l'appareil à l'aide d'un tournevis et retirez le couvercle arrière.
2. Retirez les câbles aux deux extrémités de la batterie.
3. Retirez les vis de la batterie à l'aide d'un tournevis et retirez la batterie.

MISE EN GARDE :

- Avant de retirer la batterie, débranchez l'alimentation et déchargez la batterie autant que possible.
- Les batteries usagées doivent être mises au rebut dans une installation de recyclage appropriée.
- Ne pas l'exposer à un environnement à haute température pour éviter les risques d'explosion.
- Dans des conditions abusives, du liquide peut fuir de la batterie. En cas de contact, rincez à l'eau et consultez un médecin.

INSTRUCCIONES DE SEGURIDAD IMPORTANTES

Al usar un aparato eléctrico, siempre se deben seguir las precauciones básicas, incluidas las siguientes:

LEA TODAS LAS INSTRUCCIONES ANTES DE USAR (ESTE APARATO). El incumplimiento de las advertencias e instrucciones puede provocar descargas eléctricas, incendios y/o lesiones graves.

ADVERTENCIA- Para reducir el riesgo de incendio, descarga eléctrica o lesiones:

- No utilizar al aire libre. No lo utilice sobre superficies mojadas durante la carga.
- No permita que se use como juguete. Es necesario prestar mucha atención cuando se usa por o cerca de niños, mascotas o plantas.
- Utilizar solo como se describe en este manual. Utilice solo los accesorios recomendados por el fabricante.
- No lo utilice con el cable o enchufe dañados. Si el electrodoméstico no funciona como debería, se ha caído, dañado, dejado al aire libre o caído al agua, devuélvalo a un centro de servicio.
- No tire ni transporte el cable, use el cable como un mango, cierre una puerta en el cable o tire del cable alrededor de bordes o esquinas afilados. No pase el electrodoméstico por encima del cable. Mantenga el cable alejado de superficies calientes.
- No desenchufe tirando del cable. Para desenchufar, agarre el enchufe, no el cable.
- No manipule la base de carga, incluido el enchufe del cargador, ni los terminales del cargador con las manos mojadas.
- No coloque ningún objeto en las aberturas. No lo use con ninguna abertura bloqueada; manténgalo libre de polvo, pelusa, cabello y cualquier cosa que pueda reducir el flujo de aire.
- Mantenga el cabello, ropa suelta, dedos y otras partes del cuerpo lejos de las aberturas y partes móviles.
- Apague todos los controles antes de desconectarlos.
- Tenga especial cuidado al limpiar las escaleras.
- No lo use para recoger líquidos inflamables o combustibles, como gasolina, ni en áreas donde puedan estar presentes.
- No recoja nada que se esté quemando o humeando, como cigarrillos, fósforos o cenizas calientes.
- Para reducir el riesgo de incendio, no utilice un líquido inflamable o combustible para limpiar el suelo.
- No lo use sin el depósito de polvo, bolsa de polvo y/o los filtros colocados.
- Evite el arranque involuntario. Asegúrese de que el interruptor esté en la posición de apagado antes de recoger o transportar el aparato. Llevar el electrodoméstico con el dedo en el interruptor o energizar el electrodoméstico que tiene el interruptor encendido provoca accidentes.

- Recargue solo con la base de carga especificada por el fabricante. Una base de carga adecuada para un tipo de aparato puede crear un riesgo de incendio cuando se utiliza con otra.
- En condiciones abusivas, es posible que salga líquido de la batería, evite contacto. Si ocurre el contacto de forma accidental, enjuague con agua. Si el líquido entra en contacto con los ojos, busque ayuda médica adicional. El líquido expulsado de la batería puede causar irritación o quemaduras.
- No utilice una batería o electrodoméstico que esté dañado o modificado. Los paquetes de baterías dañados o modificados pueden exhibir un comportamiento impredecible que resulte en incendio, explosión o riesgo de lesiones.
- No exponga la batería o el electrodoméstico al fuego ni a temperaturas excesivas. Exposición al fuego o temperatura superior a 130°C/266°F puede causar una explosión.
- Siga todas las instrucciones de carga y no cargue la batería o el aparato fuera del rango de temperatura especificado en las instrucciones. Una carga incorrecta o a temperaturas fuera del rango especificado puede dañar la batería y aumentar el riesgo de incendio.
- Haga que un técnico de reparación calificado realice el mantenimiento utilizando solo piezas de repuesto idénticas. Esto garantizará que se mantenga la seguridad del aparato.
- No modifique ni intente reparar el aparato ni la batería, excepto como se indica en las instrucciones de uso y cuidado.
- Apague siempre este aparato antes de limpiarlo y darle mantenimiento.
- Este electrodoméstico contiene baterías que no se pueden reemplazar.
- El aparato debe almacenarse, usarse y cargarse solo en el rango de temperatura de 4°C/39.2°F~40°C/104°F
- Utilice los electrodomésticos solo con paquetes de baterías específicamente designados. El uso de cualquier otro paquete de baterías puede crear un riesgo de lesiones e incendios.
- Cuando la batería no esté en uso, manténgala alejada de otros objetos metálicos, como clips, monedas, llaves, clavos, tornillos u otros objetos metálicos pequeños, que puedan hacer una conexión de un terminal a otro. Cortocircuitar los terminales de la batería puede causar quemaduras o un incendio.
- Riesgo de lesiones. El cepillo podría activarse de forma inesperada. Mantenga el interruptor en posición de apagado antes de limpiarlo o realizarle mantenimiento.
- Para reducir el riesgo de descarga eléctrica, el cubo de eliminación de polvo del aparato tiene un enchufe polarizado (una clavija es más ancha que la otra). Este enchufe cabrá en un tomacorriente polarizado de una sola vía. Si el enchufe no encaja completamente en el tomacorriente, inviértalo. Si todavía no encaja, póngase en contacto con un electricista calificado para instalar la toma de corriente adecuada. No cambie el enchufe de ninguna manera.

GUARDAR ESTAS INSTRUCCIONES

Solo para uso doméstico.

Precaución:

Este dispositivo cumple con la Parte 15 de las Reglas de la FCC/RSS exentas de licencia de Innovación, Ciencia y Desarrollo Económico de Canadá. La operación está sujeta a las dos condiciones siguientes: (1) este dispositivo no puede causar interferencias perjudiciales. (2) este dispositivo debe aceptar cualquier interferencia recibida, incluida la interferencia que pueda causar un funcionamiento no deseado.

Cualquier cambio o modificación a esta unidad que no estén expresamente aprobados por la parte responsable del cumplimiento podría anular la autoridad del usuario para operar el equipo..

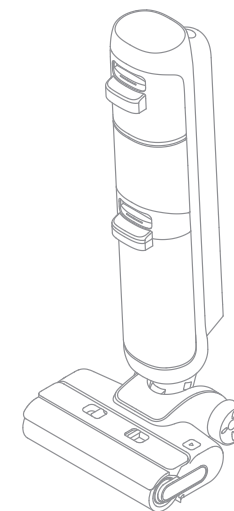
Este equipo ha sido probado y cumple con los límites para un dispositivo digital de Clase B, de conformidad con la parte 15 de las normas de la FCC. Estos límites están diseñados para proporcionar una protección razonable contra interferencias dañinas en una instalación residencial. Este equipo genera, usa y puede irradiar energía de radiofrecuencia y, si no se instala y usa de acuerdo con las instrucciones, puede causar interferencias dañinas en las comunicaciones por radio. Sin embargo, no hay garantía de que no se produzcan interferencias en una instalación en particular. Si este equipo causa interferencias dañinas en la recepción de radio o televisión, lo cual se puede determinar encendiendo y apagando el equipo, se recomienda al usuario que intente corregir la interferencia mediante una o más de las siguientes.

---	Corriente continua
~	Corriente alterna

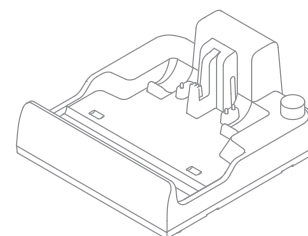
Contenido



Mango



Cuerpo principal



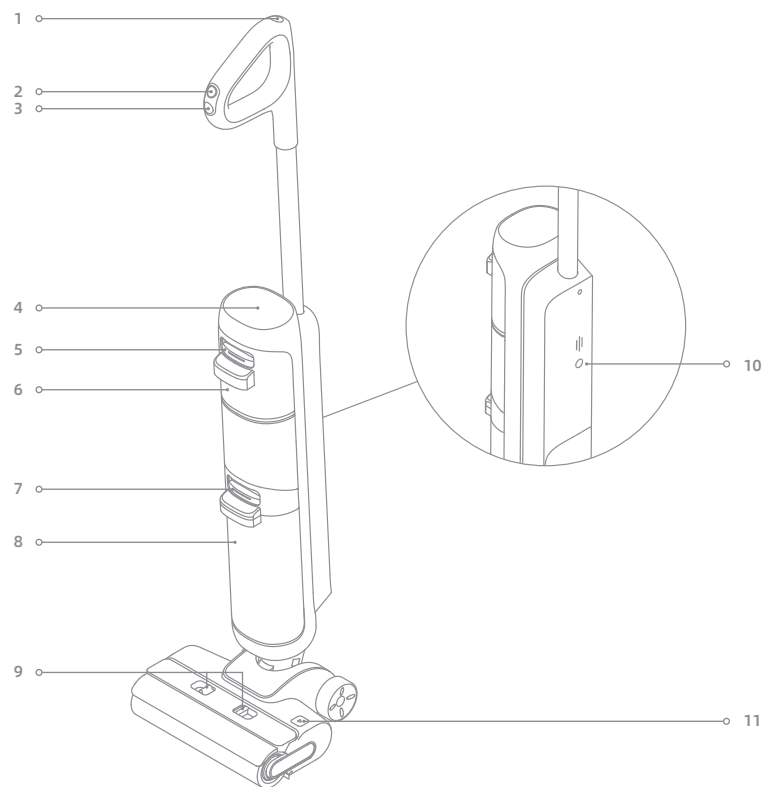
Base de carga



Cepillo de limpieza

Descripción general del producto

Lavadora de piso



- 1 Botón de limpieza automática
- 2 Interruptor de modo
- 3 Interruptor de alimentación
- 4 Pantalla de visualización
- 5 Botón de liberación del depósito de agua limpia

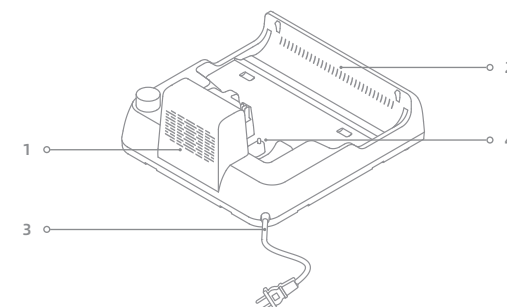
- 6 Depósito de agua limpia
- 7 Botón de liberación del depósito de agua usada
- 8 Depósito de agua usada
- 9 Botón de liberación de la cubierta del cepillo giratorio

- 10 Botón de indicación por voz
 - Presione el botón brevemente para activar la indicación por voz o ajustar el volumen
 - Presione y mantenga pulsado durante 3 segundos para deshabilitar el bloqueo infantil
- 11 Botón de liberación del cepillo giratorio

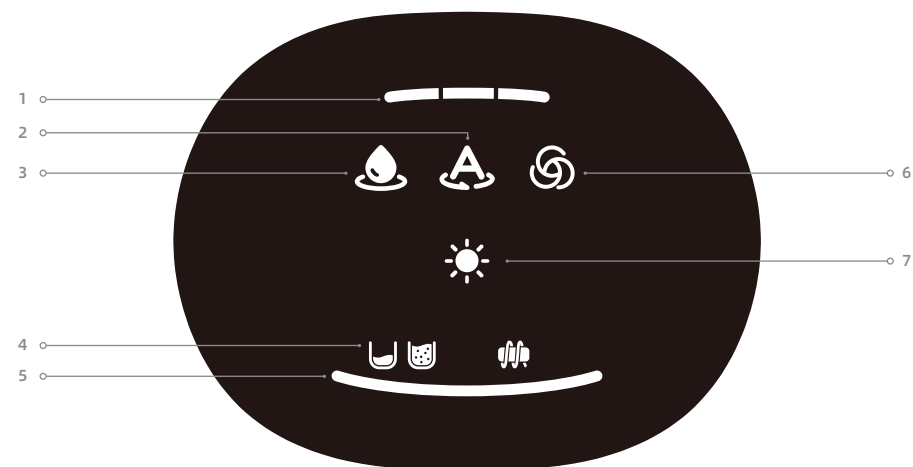
Descripción general del producto

Base de carga

- 1 Entrada de aire de secado
- 2 Salida de aire de secado
- 3 Cable de alimentación
- 4 Contactos de carga



Pantalla de visualización



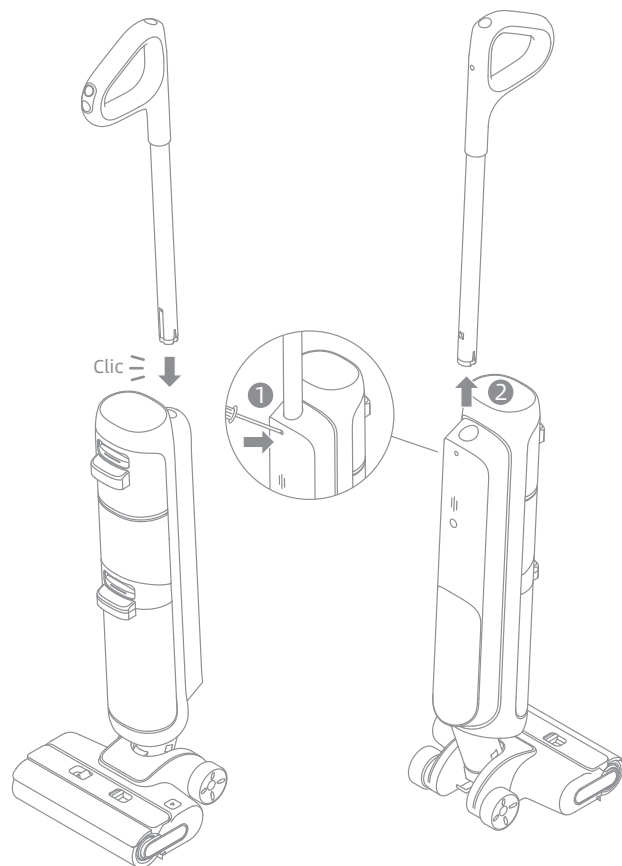
- 1 Indicador de Nivel de batería
- 2 Modo automático
- 3 Modo de succión

- 4 Mensajes de error
- 5 Indicador de concentración de suciedad
El color del indicador cambia con la cantidad de polvo en tiempo real.

- 6 Modo turbo
- 7 Modo de secado

Nota: Si el aparato no funciona correctamente, la pantalla de visualización mostrará un mensaje de error. Consulte la tabla de indicaciones de error y soluciones para encontrar su solución.

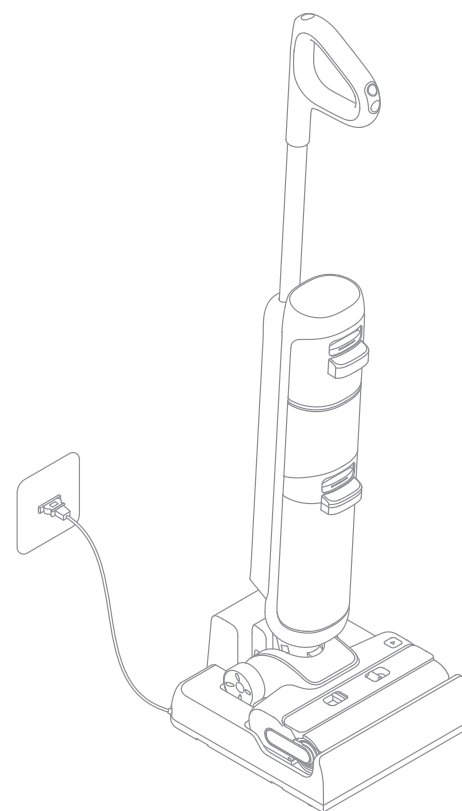
Inserte el extremo del mango verticalmente en el puerto de la parte superior de la aspiradora como se indica hasta que escuche un clic.



Nota: Para desmontar, introduzca un objeto duro en el orificio del aparato como se indica para presionar los contactos y tire del mango hacia arriba al mismo tiempo.

1. Coloque la base de carga contra una pared en un terreno nivelado y conéctela a una fuente de alimentación. Cargue completamente el aparato antes del primer uso.
2. Coloque el aparato en la base de carga. Durante la carga, el indicador de nivel de batería cambia de respiración a luz sólida de acuerdo con el nivel de batería. Cuando el indicador permanece sólido, la batería está completamente cargada.

- Cuando está en uso, la primera luz indicadora es roja fija: nivel de batería < 25%
- Cuando está en uso, la primera luz indicadora es roja fija: nivel de batería \geq 25%
- Cuando está cargando, la primera luz indicadora es roja parpadeante: nivel de batería < 25%



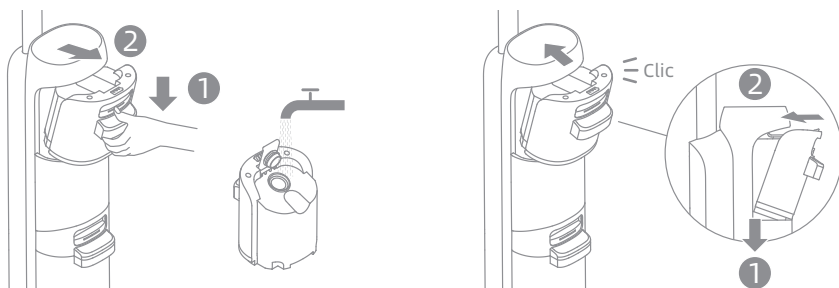
Nota:

- Si no se realiza ninguna operación dentro de los 10 minutos posteriores a la carga completa, la aspiradora entrará en modo de suspensión. Reinicie el aparato si necesita usarlo.
- Para prolongar la vida útil de la batería, ésta se sigue enfriando automáticamente después de haber utilizado el aparato durante un período prolongado.

Modo de uso

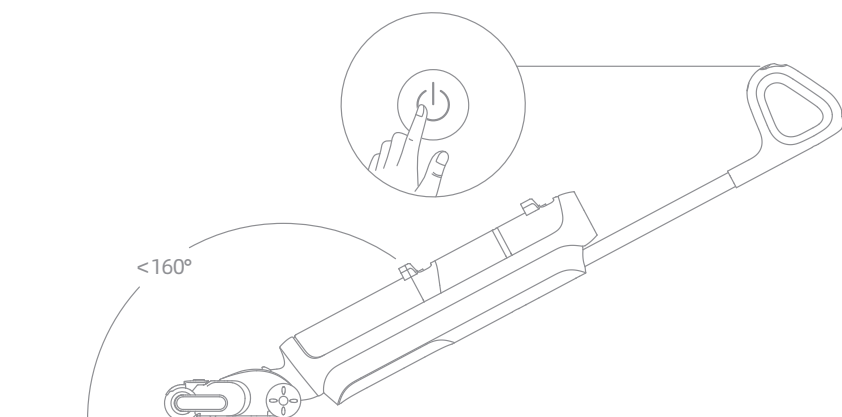
Llenado del depósito de agua limpia

1. Pulse el botón de liberación del depósito de agua limpia para retirar el depósito. Abra la tapa del depósito y llénelo con agua limpia.
2. Instale el depósito de agua limpia y asegúrese de que haga clic en su lugar.



Empezar a limpiar

Pise suavemente la cubierta del cepillo y recline el aparato hacia atrás. Presione el interruptor de alimentación para iniciar/detener el funcionamiento.



Nota:

- No utilice el aparato para aspirar líquidos espumosos.
- Asegúrese de que el aparato esté en posición vertical antes de apagarlo estando el aparato en posición horizontal.
- No recline el aparato hacia atrás a más de 160° para evitar fuga de agua.
- El aparato es adecuado para limpiar piso, mármol, baldosas y otras superficies duras.
- Cuando el aparato esté en funcionamiento, no lo levante del suelo, no lo mueva ni lo incline. De lo contrario, el agua usada puede fluir hacia el motor.

Modo de uso

Cambiar entre modos

Pulse el interruptor de modo para cambiar de modo según sus necesidades.



Modo automático

El aparato ajustará inteligentemente la potencia de succión según las manchas del suelo.



Modo turbo

Si se selecciona el modo Turbo, el aparato aspirará las manchas persistentes en el suelo.

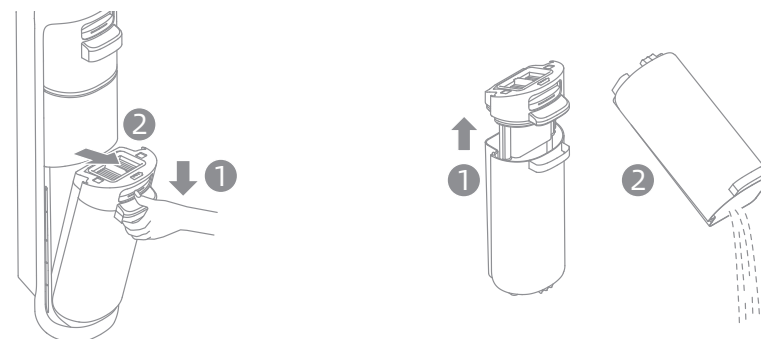


Modo de succión

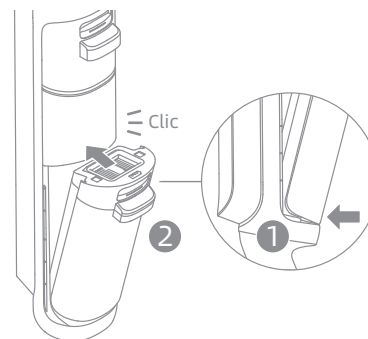
Si se selecciona el modo de succión, el aparato aspirará solo agua y el cepillo giratorio no se humedecerá. No sale agua del depósito de agua limpia.

Vaciado del depósito de agua usada

1. Pulse el botón de liberación del depósito de agua usada para retirar el depósito.
2. Levante la cubierta del depósito y vierta el agua usada.

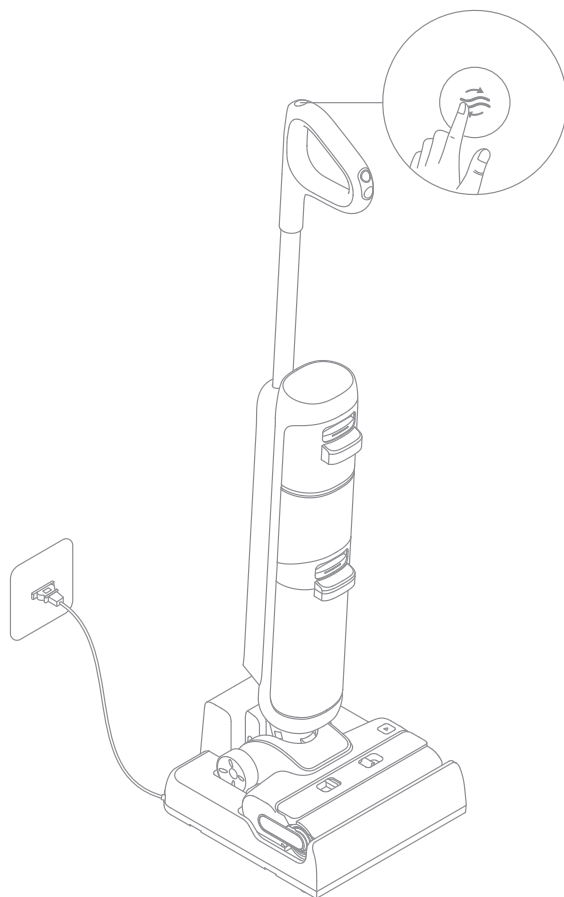


3. Vuelva a colocar la cubierta del depósito e instale nuevamente el depósito antes de utilizarlo.



Autolimpieza con un clic y modo de secado

1. Vuelva a colocar el aparato en la base. Asegúrese de que el agua en el depósito de agua limpia sea suficiente para la limpieza automática.
2. Pulse brevemente el botón de limpieza automática situado en la parte superior del mango para iniciar la limpieza automática.
3. Compruebe el depósito de agua usada antes de activar la limpieza automática.
4. Mantén presionado el botón de auto-limpieza durante 3 segundos para entrar en el modo de secado. Presiona el botón para salir del modo de secado.



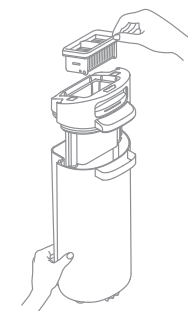
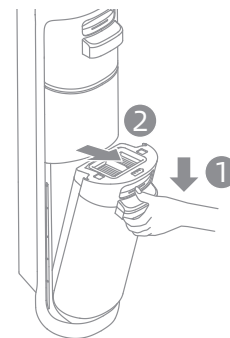
Nota: La función de limpieza automática solo se puede habilitar solo cuando el aparato se está cargando y el indicador de nivel de la batería está verde. Si el nivel de la batería es inferior, por favor, cargue el aparato antes de comenzar la limpieza automática.

Consejos:

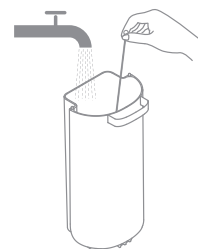
- Apague el aparato antes del mantenimiento. No toque el interruptor de alimentación.
- Reemplace las piezas si es necesario. Las piezas deben ser reemplazadas por las disponibles del fabricante o su agente de servicio.
- Si la aspiradora no se usa durante un largo período de tiempo, cárguela completamente, desconecte el cable de alimentación, retire la batería y guárdela en un ambiente fresco de baja humedad, retirado de la luz solar directa. Para evitar la descarga profunda de la batería, cargue el aparato al menos una vez cada tres meses.

Limpieza del depósito de agua usada

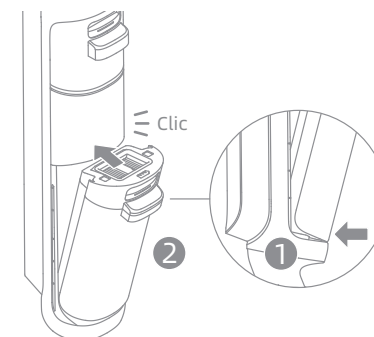
1. Pulse el botón de liberación del depósito de agua usada para retirar el depósito.
2. Tire de la cubierta del depósito y retire el filtro de la cubierta del depósito de agua usada.



3. Enjuague el depósito de agua usada con agua, el cepillo de limpieza proporcionado se puede utilizar para limpiar la pared interior del depósito.



4. Vuelva a instalar el filtro y la cubierta del depósito de agua usada. Luego vuelva a instalar el depósito de agua usada hasta que escuche un clic.



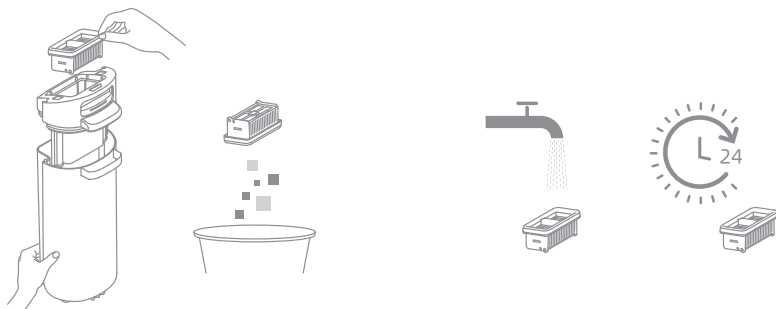
Nota: La cubierta del depósito de agua usada contiene componentes electrónicos. No enjuague la cobertura con agua.

Nota: Se recomienda limpiar el depósito de agua usada a tiempo después de cada uso, así como antes y después de la limpieza automática.

Cuidado y mantenimiento

Limpieza del filtro

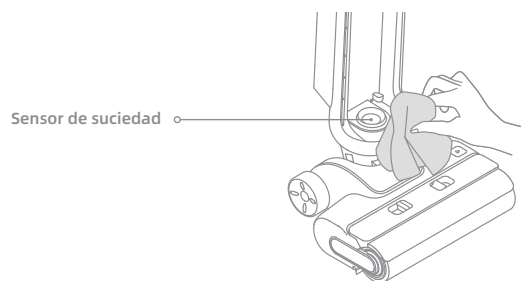
1. Retire el filtro y elimine suavemente el polvo que flota en la superficie.
2. Cuando el filtro esté sucio y necesite lavarse, enjuáguelo con agua. Debe estar totalmente seco antes del uso.



Nota: Se recomienda reemplazar el filtro cada 3 a 6 meses.

Limpieza del tubo y del sensor de suciedad

Retire el depósito de agua usada. Limpie el tubo y el sensor de suciedad con un paño húmedo antes de usar.

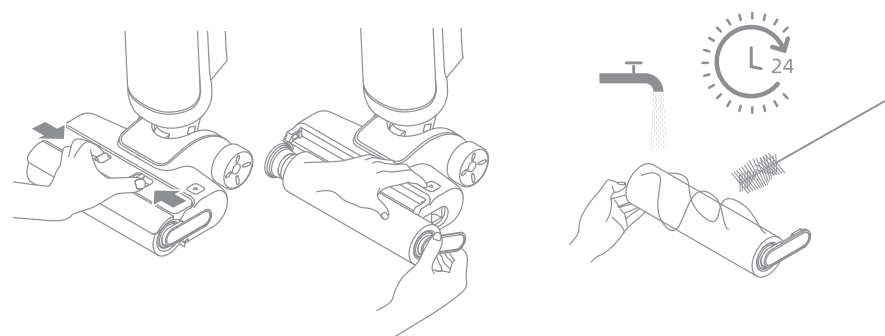


Nota: No enjuague el tubo ni el sensor de suciedad.

Cuidado y mantenimiento

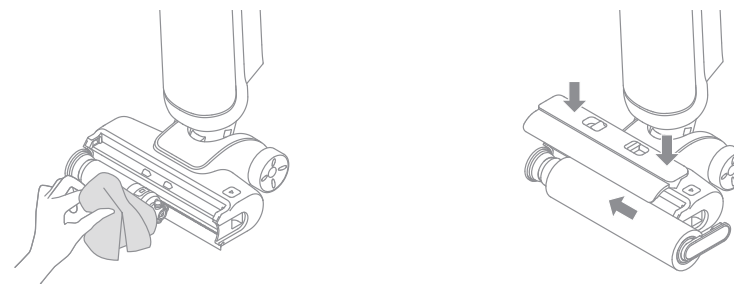
Limpieza del conjunto del cepillo

1. Presione el botón de liberación de la cubierta del cepillo giratorio para retirar la cubierta del cepillo giratorio. Presione el botón de liberación del cepillo giratorio y tire del mango para sacar el cepillo giratorio.
2. Limpie los cabellos y residuos atrapados en el cepillo giratorio con el cepillo de limpieza incluido. Enjuague el cepillo giratorio y la cubierta con agua limpia y séquelos por completo.



3. Limpie la entrada de succión con un paño seco o un pañuelo húmedo.

4. Después de limpiar el cepillo giratorio, reinstale el cepillo giratorio y su cubierta. Se oirá un clic indicando que ellos están en su lugar.



Nota:

- No enjuague el conjunto del cepillo con agua.
- Limpie según sea necesario. Se recomienda reemplazar el cepillo giratorio cada 3 a 6 meses.

Si se produce un error, el aparato dejará de funcionar. Por favor, consulte la siguiente tabla para la solución de problemas. Si el problema se mantiene, contacte al servicio al cliente.






Erreur	Cause Possible	Solución
El aparato no funciona.	El aparato no tiene batería o el nivel de batería está bajo.	Cargue completamente la batería antes de usar el aparato.
	El aparato está en posición vertical.	Recline el aparato hacia atrás.
	Modo de protección contra sobrecalentamiento activado por bloqueo.	El aparato se está sobrecalentando debido a una obstrucción y la suspensión por alta temperatura se ha activado.
	Depósito de agua usada lleno	Vacíe el depósito de agua usada.
	El depósito de agua limpia está vacío.	Llene el depósito de agua limpia con suficiente agua.
	Las piezas no están instaladas en su lugar.	Asegúrese de que todas las piezas estén correctamente en su lugar.
El aparato se carga lentamente.	La temperatura de la batería es demasiado baja o demasiado alta.	Espere hasta que la temperatura de la batería vuelva a la normalidad.
La potencia de succión del aparato está débil.	El filtro está tapado.	Limpiar el filtro.
	La entrada o el tubo de succión está bloqueado por un objeto extraño.	Limpiar el tubo y la entrada de succión.
El motor hace un ruido extraño.	Hay demasiada agua sucia en el depósito de agua usada.	Vacíe el depósito de agua usada.
	La entrada de succión está tapada.	Quite cualquier elemento que esté tapando la entrada de succión.
El indicador de nivel de batería en la pantalla de visualización no se enciende durante la carga.	El enchufe de la base de carga no está insertado correctamente en el tomacorriente.	Asegúrese de que el enchufe de la base de carga esté insertado correctamente.
	El aparato no está colocado correctamente en la base de carga.	Asegúrese de que el aparato esté colocado en la base de carga correctamente.

No sale agua del aparato.	El depósito de agua limpia no está instalado correctamente en su lugar o el agua en el depósito de agua limpia no es suficiente.	Vuelva a instalar o llene el depósito de agua limpia.
	Se tarda 30 segundos en humedecer el cepillo giratorio.	Encienda el aparato y vuelva a comprobarlo después de un rato.
El respiradero pierde agua.	Un golpe o un tirón brusco provocaron que entrara agua al motor.	Mueva la aspiradora suavemente hacia delante y hacia atrás cuando esté encendida.
	El filtro no quedó completamente seco después de limpiarlo.	Seque el filtro por completo antes de usar el aparato.
La limpieza automática falla.	El cepillo giratorio puede estar atascado debido a la presencia de partículas grandes.	Retire la cubierta del cepillo giratorio para comprobar y limpiar el cepillo giratorio.
	El aparato no está colocado correctamente en la base de carga.	Asegúrese de que el aparato se esté cargando antes de activar la función de limpieza automática.
	La limpieza automática no se puede habilitar si el nivel de la batería es bajo.	La función de limpieza automática solo se puede habilitar mientras el aparato se está cargando y el nivel de la batería es superior.
	El depósito de agua usada no está instalado en su lugar o está lleno.	Vuelva a instalar o vacíe el depósito de agua usada.
	El depósito de agua limpia no está instalado correctamente en su lugar o el agua en el depósito de agua limpia no es suficiente.	Vuelva a instalar o llene el depósito de agua limpia.

Para servicios adicionales, póngase en contacto con nosotros a través de support.us@dreame.tech
Tel: +1 (866) 977- 5177

Indicaciones de error y soluciones

Si el aparato no funciona correctamente, la pantalla de visualización mostrará un mensaje de error. Consulte la tabla a continuación para encontrar su solución.

Ícono de Error	Cause Possible	Solución
	El depósito de agua limpia no tiene suficiente agua	Llene el depósito de agua limpia.
	Depósito de agua usada lleno	Vacíe el depósito de agua usada.
	El cepillo giratorio está atascado	Limpie el cepillo giratorio con el cepillo de limpieza provisto.
	El cepillo giratorio y el tubo están sucios	Vuelva a colocar el aparato en la base para la limpieza automática.
	Erreur	Reinicie el aparato para solucionar problemas. Si el problema se mantiene, contacte al servicio al cliente.

Especificaciones

Lavadora de piso			
Modelo	HMH11B	Potencia nominal	200 W
Voltaje nominal	25,2 V ===		
Capacidad del depósito de agua limpia	600 mL/20.3 fl oz	Capacidad del depósito de agua usada	500 mL/16.9 fl oz
Tiempo de carga	Aprox. 5 horas		
Base de carga			
Modelo	HCBY	Potencia nominal de entrada	105 W
Potencia nominal	120 V ~ 60 Hz	Salida nominal	31 V === 0,8 A

Eliminación y remoción de baterías

La batería de iones de litio incorporada contiene sustancias peligrosas para el medio ambiente. Antes de eliminar la batería, asegúrese de que técnicos calificados la retiren y la desechen en una instalación de reciclaje adecuada.

- la batería debe retirarse del aparato antes de su desguace.
- el aparato debe desconectarse de la red eléctrica cuando se retira la batería.
 - Batería
- la batería debe eliminarse de forma segura.

Guía de remoción

1. Retire los tornillos de la parte posterior del aparato con un destornillador y retire la cubierta posterior.
2. Retire los cables en ambos extremos del paquete de baterías.
3. Retire los tornillos de la parte posterior del aparato con un destornillador y retire la cubierta posterior.

PRECAUCIÓN:

- Antes de retirar la batería, desconecte la alimentación y agote la batería tanto como sea posible.
- Las baterías innecesarias deben desecharse en una instalación de reciclaje adecuada.
- No exponer a ambientes de alta temperatura para evitar riesgos de explosión.
- En condiciones abusivas, es posible que salga líquido de la batería. Si se produce contacto, enjuague con agua y busque ayuda médica.